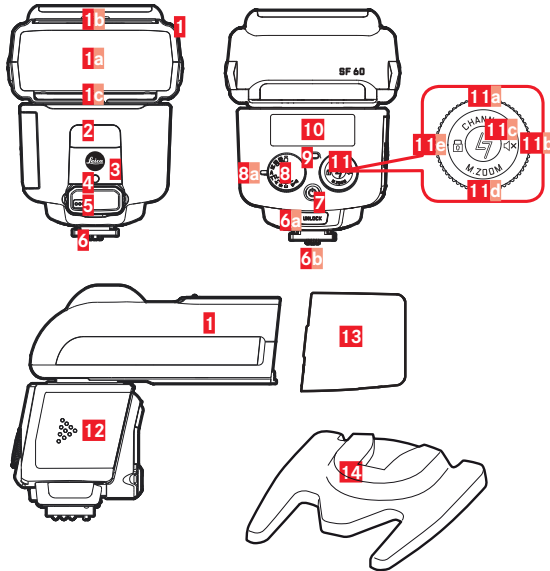




# LEICA SF 60

KURZANLEITUNG



## Bezeichnung/Funktion der Teile

- 1** Reflektorkopf, mit
  - a** Streuscheibe
  - b** Reflektorkarte
  - c** Weitwinkel-Streuscheibe
- 2** Videoleuchte
- 3** Sensor für Drahtlos-Betrieb (hinter Infrarot-durchlässiger Gehäuseschale)
- 4** AF-Hilfslicht
- 5** Buchse für den Anschluss eines externen Batteriepacks (hinter Abdeckklappe)
- 6** Fuß mit
  - a** Entriegelungstaste
  - b** Sicherungstift
- 7** Hauptschalter, kurz drücken um Gerät ein- oder auszuschalten
- 8** Betriebsarten-Wählrad mit
  - a** Indexmarke
- 9** Kontroll-LED/Testblitz-Taste, grün: Blitzbereitschaft, rot blinkend: Blitzkondensator wird geladen, gelb blinkend: Bindungsvorgang (siehe letzten Abschnitt)
- 10** Monitor

- 11** Einstellung/-wippe mit Funktionsangaben für
  - a** Kanalwahl, zum Aufrufen der Funktion im Fernsteuer-Betrieb 1 s drücken, Kanalwechsel anschließend mit Einstellring
  - b** Akustisches Signal, für Aus- und Einschalten 1 s drücken
  - c** Gerätebindung, siehe nächsten Abschnitt
  - d** Zoom-Betriebsart/-Brennweite, zum Aufrufen der Funktion 1 s drücken, Betriebsarten-/Brennweitenwechsel anschließend mit Einstellring
  - e** Tastensperre, für Ein- und Ausschalten 1 s drücken
- 12** Akku-/Batteriefachdeckel
- 13** Aufsteck-Streuscheibe
- 14** Standfuß mit 1/4"-Gewinde

## Betriebsarten (siehe Wählrad **8**)

<b>☐</b>	Videoleuchte, mit Einstellung <b>11</b> 9 Helligkeitsstufen wählbar
<b>SF</b>	Fernausslösung ohne Vorblitz
<b>SD</b>	Fernausslösung mit Vorblitz
<b>M</b>	Manuellbetrieb mit der Möglichkeit, die Leistungsabgabe einzustellen (mit Einstellung <b>11</b> , 1/1 bis 1/256 in 0,3 EV-Stufen)
<b>A</b>	Vollautomatik, Blitzbelichtung wird durch Kamera gesteuert
<b>TTL</b>	Vollautomatik mit der Möglichkeit, Blitz-Belichtungskorrekturen vorzugeben (mit Einstellung <b>11</b> , ± 2 EV in 0,3 EV-Stufen)
<b>ABC (☐☐☐)</b>	Drahtlose Fernsteuerung, drei unterschiedlich einstellbare Blitzgeräte-Gruppen wählbar

## Bindungsvorgang mit Fernsteuer-Einheit Leica SF C1

Während des Bindungsvorgangs dürfen sich weder das Leica SF 60, noch das Leica SF C1 auf der Kamera befinden.

1. Leica SF 60 und Leica SF C1 ausschalten
  2. Am Leica SF 60 gleichzeitig Hauptschalter **7** und Einstellwippe **11** in der Mitte bei **4** drücken (≥ 3 s) bis die Kontroll-LED **9** gelb blinkt und regelmäßiges Piepsen ertönt
  3. Danach, während die Kontroll-LED des Blitzgeräts noch blinkt, am Leica SF C1 gleichzeitig Hauptschalter und Einstellwippe in der Mitte bei **4** drücken (≥ 3 s) bis dessen Kontroll-LED gelb blinkt
- Nach erfolgreich abgeschlossenem Bindungsvorgang enden Blinken und Piepsen.

## Hinweise:

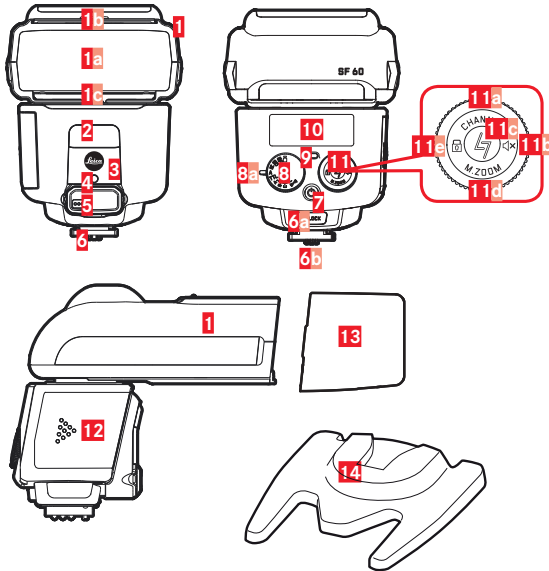
- Stellen Sie vor einem Bindungsvorgang sicher, dass am Leica SF 60 und am Leica SF C1 der gleiche Kanal eingestellt ist.
- Nehmen Sie während eines laufenden Bindungsvorgangs an keinem der beteiligten Geräte andere Einstellungen vor.
- Eine Bindung bleibt auch nach Aus- und wieder Einschalten der beteiligten Geräte bestehen.

Weitere Einzelheiten zur Fernsteuerung entnehmen Sie bitte den ausführlichen Anleitungen beider Geräte, die Ihnen auf der Homepage der Leica Camera AG zum Herunterladen zur Verfügung stehen.



# LEICA SF 60

## QUICK START GUIDE



### Names/Functions of the Main Components

- 1** Flash head, with
  - a** Diffuser screen
  - b** Reflector panel
  - c** Wideangle diffuser panel
- 2** Video light
- 3** Sensor for remote control
- 4** AF assist light
- 5** Socket for connection with external battery pack (behind cover)
- 6** Foot with
  - a** Unlock button
  - b** Lock pin
- 7** Main switch, press briefly to switch unit on or off
- 8** Mode dial, with
  - a** Index
- 9** Status LED/test flash button, green: flash ready, red flashing: flash recharging, yellow flashing: pairing process in progress (see next section)
- 10** Monitor

- 11** Setting ring/rocker with function indications for
  - a** Channel selection, press 1 s during remote control mode to access function, use setting ring to switch channels
  - b** Acoustic signal, press 1 s to turn on/off
  - c** Pairing, see last section
  - d** Zoom mode/ focal length, press 1 s to access function, use setting ring to switch modes/select focal length
  - e** Setting ring lock, press 1 s to turn on/off
- 12** Battery compartment door
- 13** Soft box
- 14** Flash stand with 1/4" thread

### Modes (see mode dial **8**)

	Video light, 9 brightness levels selectable with setting ring <b>11</b>
<b>SF</b>	Remote release without pre-flash
<b>SD</b>	Remote release with pre-flash
<b>M</b>	Manual setting, output level selectable with setting ring <b>11</b> . (1/4 to 1/256 in 0,3 EV increments)
<b>A</b>	Full automatic mode, flash exposure controlled by camera
<b>TTL</b>	Full automatic mode, flash exposure compensation selectable with setting ring <b>11</b> (± 2 EV in 0,3 EV increments)
<b>ABC</b> (iii)	Wireless remote control, three flash groups with differing settings selectable

### Pairing Process with the Remote Control Unit Leica SF C1

During the pairing process, both the Leica SF 60 and the Leica SF C1 must not be mounted on the camera.

1. Switch the Leica SF 60 and the Leica SF C1 off
2. On the Leica SF 60, simultaneously press main switch **7** and setting ring/rocker **11** centrally at  $\frac{1}{4}$  ( $\geq 3$  s) until its status LED **9** flashes yellow and a regular beep sounds
3. After that, while the flash's status LED keeps flashing, simultaneously press the Leica SF C1's main switch and setting ring/rocker centrally at  $\frac{1}{4}$  ( $\geq 3$  s) until its status LED also flashes yellow
4. A successful pairing is indicated by the end of the flashing and beeping.

### Notes:

- Before starting the pairing process, make sure both the Leica SF 60 and the Leica SF C1 are set to automatic channel selection.
- Do not carry out any other settings on any of the respective units during the pairing process.
- A successful pairing remains active even if any of the respective units is switched off and on again.

Further details on the pairing process and the remote control functions can be found in the respective units' comprehensive instructions which are available for download on the Leica Camera AG homepage.