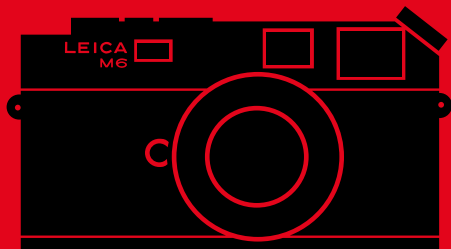
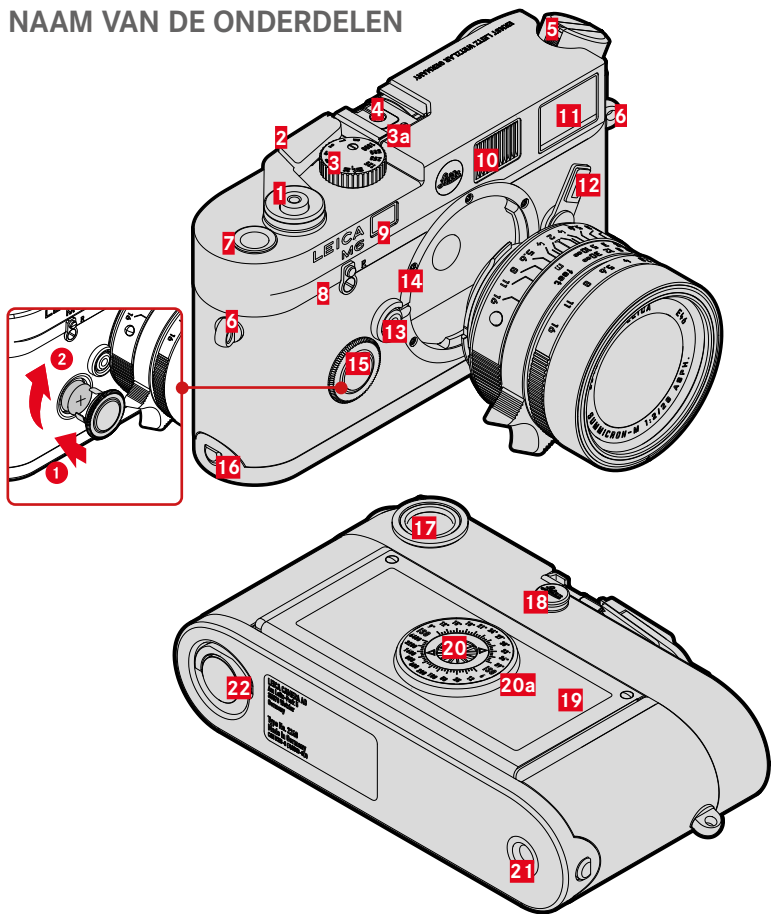


# LEICA M6

BEKNOPTE HANDLEIDING



# NAAM VAN DE ONDERDELEN



## 1 Ontspanner

### Aantikken:

- Activeren van de belichtingsmeting

### Doordrukken:

- De opname maken

## 2 Filmtransporthendel

## 3 Sluittijd-instelwiel met klikstanden

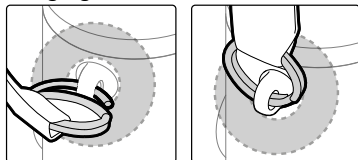
- **1s - 1000**: sluitertijden
- **B**: langdurige belichting, camera-elektronica uitschakelen
- **⚡**: 1/50 s, langere sluitertijden mogelijk

**a** Index

## 4 Accessoireschoen

## 5 Uitklapbare terugspoelslinger

## 6 Draagoog



## 7 Foto-teller

## 8 Hendel voor terugspoelvrijgave

## 9 Venster van de afstandsmeter

## 10 Belichtingsvenster voor lichtkader

## 11 Zoekvenster

## 12 Beeldveldkiezer

U kunt kiezen uit de lichtkaderparen  
35/135 mm, 50/75 mm en 28/90 mm

## 13 Objectief-ontgrendelingsknop

## 14 Bajonet

## 15 Batterijkvak met deksel



2x zilveroxide-knoopcel

(**PX76 SR44**)

of

1x lithiumcel (**DL1/3N**)

## 16 Borglip van de bodemkap

## 17 Zoekeroculair

## 18 Contactbus voor flitsapparaten met kabelaansluiting

## 19 Achterwand (opklapbaar)

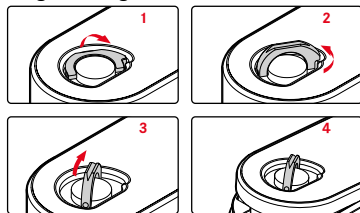
## 20 ISO-matglas

6 - 6400: vaste ISO-waarden

**a** Index

## 21 Statiefschroefdraad A 1/4, DIN 4503 (1/4")

## 22 Vergrendelingsknevel voor bodemdeksel



## WEERGAVEN IN ZOEKER

De lichtkader-meetzoeker van deze camera is niet alleen een bijzonder heldere zoeker, maar ook een aan het objectief gekoppelde afstandmeter. De koppeling gebeurt automatisch met alle Leica M-objectieven van 16 tot 135 mm brandpuntsafstand.

35 mm / 135 mm



28 mm / 90 mm



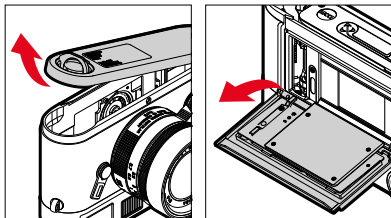
- A** Lichtkader
- B** Meetveld voor  
afstandinstelling
- C** Lichtschaal

50 mm / 75 mm

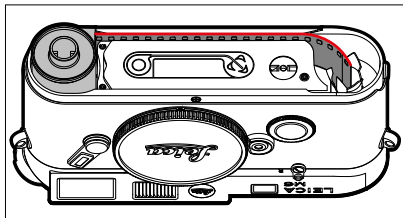


## FILM VERVANGEN

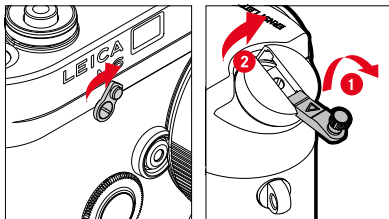
### CAMERA OPENEN



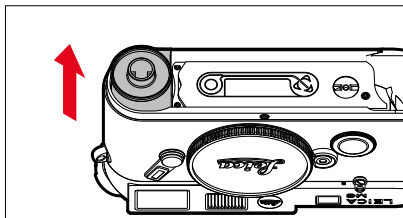
## FILM PLAATSEN



## FILM TERUGSPOELEN

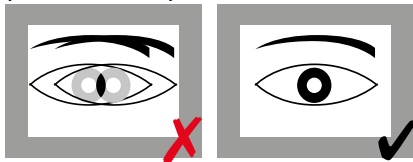


## FILM VERWIJDEREN



# AFSTANDSINSTELLING

## MENGBEELDMETHODE (DUBBELBEELD)



## DEELBEELDMETHODE



## TECHNISCHE GEGEVENS

### CAMERA

#### Naam

Leica M6

#### Cameratype

Analoge meetzoeker-systeemcamera (kleinbeeld)

#### Typenummer

2248

#### Bestelnr.

10 557

#### Materiaal

Gesloten, geheel metalen behuizing  
Afdekkap en bodemkap: messing, zwart gelakt

#### Objectiefaansluiting

Leica M-bajonet

#### Gebruiksvoorwaarden

0 °C tot +40 °C

#### Gewicht

575 g (zonder batterij)

### ZOEKER

#### Zoeker

Grote, heldere lichtkader-meetzoeker met automatische parallax-compensatie

### SLUITER

#### Sluitertype

Rubberdoek-gleufluiting met horizontaal verplaatsing, mechanisch geregeld

#### Sluiter tijden

Mech. sluitertijd: 1 s tot 1/1000 s  
Flitssynchronisatie: tot 1/50 s

### AFSTANDSINSTELLING

#### Werkbereik

70 cm tot ∞

### VOEDING

2 zilveroxide-knoopcellen (PX76/SR44) of  
1 lithiumcel (DL1/3N)

De productiedatum van uw camera vindt u op de verpakking. De schrijfwijze is jaar/maand/dag. Wijziging in constructie en uitvoering voorbehouden.

# VEILIGHEIDSVOORSCHRIFTEN

## ALGEMEEN

- Bewaar kleine onderdelen fundamenteel als volgt:
  - buiten bereik van kinderen
  - op een voor verlies en diefstal veilige locatie
- Gebruik uitsluitend de voor dit model bedoelde accessoires om storing, kortsluiting of een elektrische schok te vermijden.
- Probeer nooit onderdelen van de behuizing (afdekkingen) te verwijderen. Vakkundige reparaties mogen uitsluitend door een erkend servicepunt worden verricht.
- Bescherm de camera tegen contact met insectenspray en andere agressieve chemicaliën. (Was) benzine, verdunner en alcohol mogen niet voor de reiniging worden gebruikt. Bepaalde chemicaliën en vloeistoffen kunnen de behuizing van de camera, resp. het oppervlak beschadigen.
- Omdat rubber en kunststof agressieve chemicaliën kunnen afscheiden, mogen ze niet voor lange tijd met de camera in contact blijven.
- Zorg ervoor dat er geen zand, stof en water in de camera binnendringt, bijvoorbeeld bij sneeuw, regen of aan het strand. Dat geldt vooral bij het verwisselen van het objectief (bij systeemcamera's) en bij het plaatsen en verwijderen van de film. Zand en stof kunnen camera en objectieven beschadigen. Vocht kan storingen en zelfs onherstelbare schade veroorzaken.

## OBJECTIEF

- Een objectief werkt als een brandglas als het volle zonlicht frontaal op de camera staat. De camera moet daarom altijd tegen sterke zonnestraling worden beschermd.
- Het plaatsen van een objectiefdop, het opbergen van de camera in de schaduw of idealiter in de tas kan helpen interne schade aan de camera te voorkomen.

## DRAAGRIEM

- Controleer na het aanbrengen van de draagriem of de sluitingen correct zijn aangebracht, om te vermijden dat de camera valt.
- Deze draagriem is gemaakt van bijzonder sterk materiaal. Zorg dat kinderen niet bij de draagriem kunnen. De draagriem is geen speelgoed, en voor kinderen mogelijk gevaarlijk vanwege knel- en wurggevaar.
- Gebruik een draagriem uitsluitend in diens functie als draagriem van een camera / verrekijker. Een ander gebruik brengt letselgevaar met zich mee en kan eventueel leiden tot beschadigingen aan de draagriem, en is daarom niet toegestaan.

- Draagriemen mogen niet worden gebruikt aan camera's / verrekijkers bij sportactiviteiten als een bijzonder hoog risico bestaat, met de draagriem te blijven hangen (bijvoorbeeld bij bergbeklimmen en vergelijkbare outdoor-sporten).

## **STATIEF**

- Controleer bij gebruik van een statief diens stabiliteit. Als u de richting van de camera wilt veranderen, verplaats dan het statief in plaats van dat u de camera zelf draait.
- Let op: draai de statiefschroeven niet te strak, gebruik niet te veel kracht.
- Verplaats de camera liever niet met aangebouwd statief. U zou uzelf of anderen kunnen verwonden of de camera kunnen beschadigen.

## **FLITS**

- Gebruik van niet-compatibele flitsapparaten op de Leica M6 kan in het ergste geval leiden tot onherstelbare schade aan de camera en / of aan het flitsapparaat.