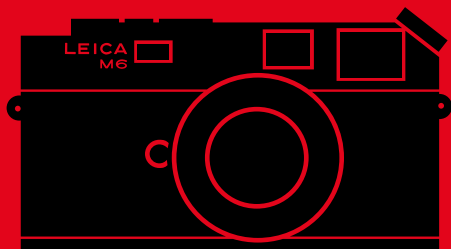
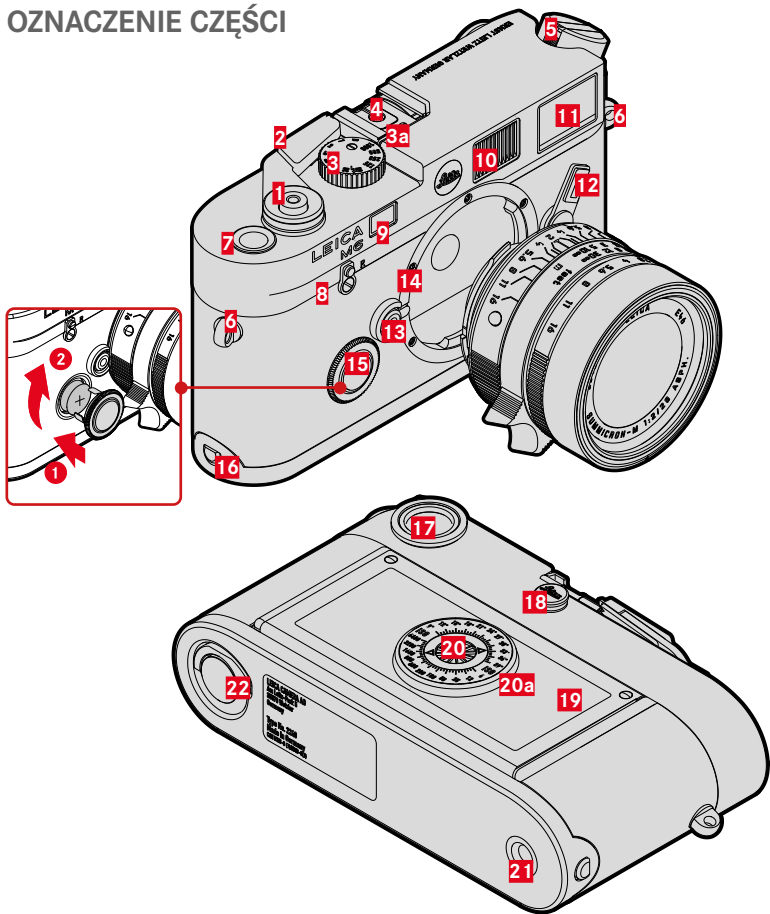


LEICA M6

SKRÓCONA INSTRUKCJA
OBSŁUGI



OZNACZENIE CZĘŚCI



1 Spust migawki

dotknąć:

- Włączanie pomiaru ekspozycji

wcisnąć:

- Nacisnąć spust migawki

2 Dźwignia transportu filmu

3 Pokrętło czasów otwarcia migawki z ogranicznikami kliknięć

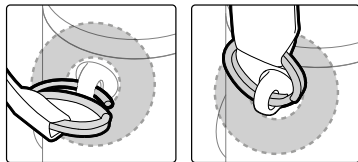
- 1s – 1000: Czas otwarcia migawki
- B: Długie czasy naświetlania, wyłączenie elektroniki aparatu
- $\frac{1}{2}$: 1/50 s, można stosować dłuższe czasy otwarcia migawki

a Indeks

4 Gorąca stopka

5 Rozkładana korbka do przewijania

6 Ucho do noszenia



7 Licznik zdjęć

8 Dźwignia zwalnająca przewijanie

9 Okienko dalmierza

10 Okno doświetlające do ramek świetlnych

11 Okno wizjera

12 Selektor pola obrazu

Wybór par ramek świetlnych 35/135 mm, 50/75 mm i 28/90 mm

13 Przycisk odblokowujący obiektyw

14 Bagnet

15 Komora baterii z pokrywą



2x bateria guzikowa z tlenku srebra (PX76 / SR44)

lub

1x bateria litowa (DL1/3N)

16 Punkt mocowania dolnej pokrywki

17 Okular wizjera

18 Gniazdo stykowe do lamp błyskowych z połączeniem kablowym

19 Tylna ściana (odchylana)

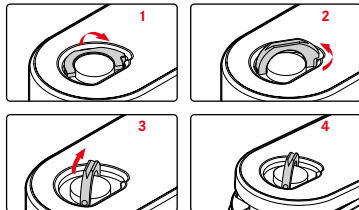
20 Tarcza regulacji ISO

6 – 6400: Stałe wartości ISO

a Indeks

21 Gwint standardowy A 1/4, DIN 4503 (1/4")

22 Przełącznik blokujący pokrywę dolną



POWIADOMIENIA W WIZJERZE

Podświetlany dalmierz ramkowy w tym aparacie jest nie tylko wyjątkowo jasnym wizjerem, ale także dalmierzem połączonym z obiektywem. Sprzężenie odbywa się automatycznie ze wszystkimi obiektywami Leica M o ogniskowej od 16 do 135 mm.

35 mm/135 mm



28 mm/90 mm



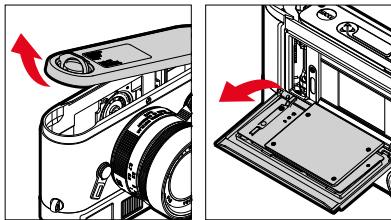
- A** Ramki świetlne
- A** Pole pomiarowe do ustawiania odległości
- B** Skala światła

50 mm/75 mm

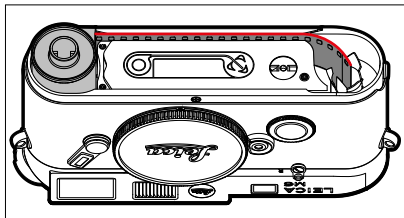


ZMIANA FILMU

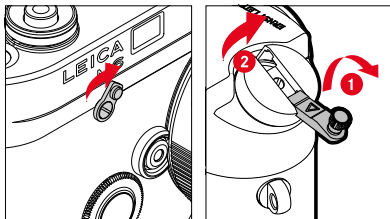
OTWORZYĆ APARAT



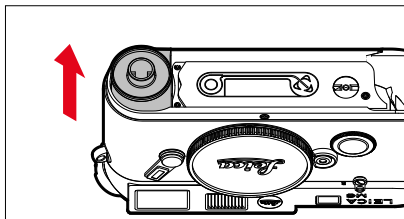
WŁOŻYĆ FILM



PRZEWINAĆ FILM

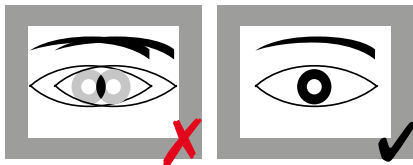


WYJĄĆ FILM



USTAWIANIE OSTROŚCI

METODA MIESZANYCH OBRAZÓW (OBRAZ PODWÓJNY)



METODA CIĘCIA



DANE TECHNICZNE

APARAT FOTOGRAFICZNY

Opis

Leica M6

Rodzaj aparatu

Analogowy aparat systemowy z dalmierzem
(35 mm)

Nr. modelu

2248

Nr. zamówienia

10 557

Tworzywo

Zamknięta, całkowicie metalowa obudowa
Pokrywa i osłona podstawy: mosiądz, lakierowane
na czarno

Podłączenie obiektywu

Bagnet Leica M

Warunki eksploatacji

0 °C do +40 °C

Waga

575 g (bez baterii)

WIZJER

Wizjer

Duża, jasna podświetlana ramka dalmierza
z automatyczną kompensacją paralaksy

Migawka

Typ migawki

Ogniskowa zasłona blaszana z poziomym spustem,
sterowana mechanicznie

Czas otwarcia migawki

Mech. migawka: od 1 s do 1/1000 s
Synchronizacja błysku: do 1/50 s

USTAWIANIE OSTROŚCI

Zakres roboczy

od 70 cm do ∞

ZASILANIE

2 baterie guzikowe z tlenku srebra (PX76/SR44) lub
1 bateria litowa (DL1/3N)

Data produkcji aparatu znajduje się na jego opakowaniu. Format
daty to rok/miesiąc/dzień. Projekt i konstrukcja mogą ulec zmianie
bez powiadomienia.

INSTRUKCJE BEZPIECZEŃSTWA

WSKAZÓWKI OGÓLNE

- Małe części należy zawsze przechowywać w następujący sposób:
 - z dala od dzieci
 - w miejscu zabezpieczonym przed utratą i kradzieżą
- Należy używać wyłącznie akcesoriów przeznaczonych do tego modelu, aby uniknąć nieprawidłowego działania, zwarcia lub porażenia prądem.
- Nie należy próbować zdejmować części obudowy (pokryw). Profesjonalne naprawy należy przeprowadzać wyłącznie w autoryzowanych punktach serwisowych.
- Chronić aparat przed kontaktem ze sprayami na owady i innymi agresywnymi środkami chemicznymi. Do czyszczenia nie wolno używać benzyny, rozcieńczalników i alkoholu. Niektóre substancje chemiczne i płyny mogą uszkodzić obudowę aparatu lub jego powłokę.
- Ponieważ guma i tworzywa sztuczne mogą wydzielać agresywne substancje chemiczne, nie powinny pozostawać w kontakcie z aparatem przez dłuższy czas.
- Należy uważać, aby do aparatu nie przedostał się piasek, kurz lub woda, np. podczas opadów śniegu, deszczu lub przebywając na plaży. Dotyczy to w szczególności wymiany obiektywów (w przypadku aparatów systemowych) oraz zakładania i zdejmowania filmu. Piasek i kurz mogą uszkodzić aparat i obiektyw. Wilgoć może powodować nieprawidłowe działanie, a nawet nieodwracalne uszkodzenia.

OBIEKTYW

- Obiektyw działa jak lupa, gdy jasne światło słoneczne bezpośrednio uderza na aparat. Dlatego należy koniecznie chronić urządzenie przed silnymi promieniami słonecznymi.
- Założenie zakrywki obiektywu i przechowywanie aparatu w cieniu (lub najlepiej w torbie) pomoże zapobiec uszkodzeniu wnętrza aparatu.

PASEK DO NOSZENIA

- Po założeniu paska należy upewnić się, że zaczepy są prawidłowo zamontowane, aby zapobiec upadkowi aparatu.
- Paski do noszenia są z zasady wykonane z wyjątkowo mocnego materiału. Dlatego należy je trzymać z dala od dzieci. Nie są one zabawkami i są potencjalnie niebezpieczne dla dzieci ze względu na ryzyko uduszenia.
- Pasów należy używać wyłącznie do przenoszenia aparatu fotograficznego lub lornetki. Każde inne użycie wiąże się z ryzykiem obrażeń ciała i może spowodować uszkodzenie paska do noszenia, dlatego jest niedozwolone.

- Pasków nie należy używać z aparatami fotograficznymi ani lornetkami podczas uprawiania sportu, gdy istnieje szczególnie wysokie ryzyko zaczepienia paskiem (np. podczas wspinaczki górskiej i podobnych sportów uprawianych na świeżym powietrzu).

STATYW

- W przypadku korzystania ze statywu należy sprawdzić jego stabilność i przekręcić aparat, zmieniając położenie statywu, a nie przekręcając sam aparat.
- Podczas korzystania ze statywu należy również uważać, aby nie dokręcić zbyt mocno śruby statywu, nie używać niepotrzebnej siły itp.
- Unikać transportowania aparatu z zamocowanym statywem. Można zranić siebie lub inne osoby albo uszkodzić aparat.

LAMPA BŁYSKOWA

- Używanie niekompatybilnych lamp błyskowych z Leica M6 może w najgorszym przypadku doprowadzić do nieodwracalnego uszkodzenia aparatu lub lampy błyskowej.