



# LEICA Q2

BEKNOPTE HANDLEIDING



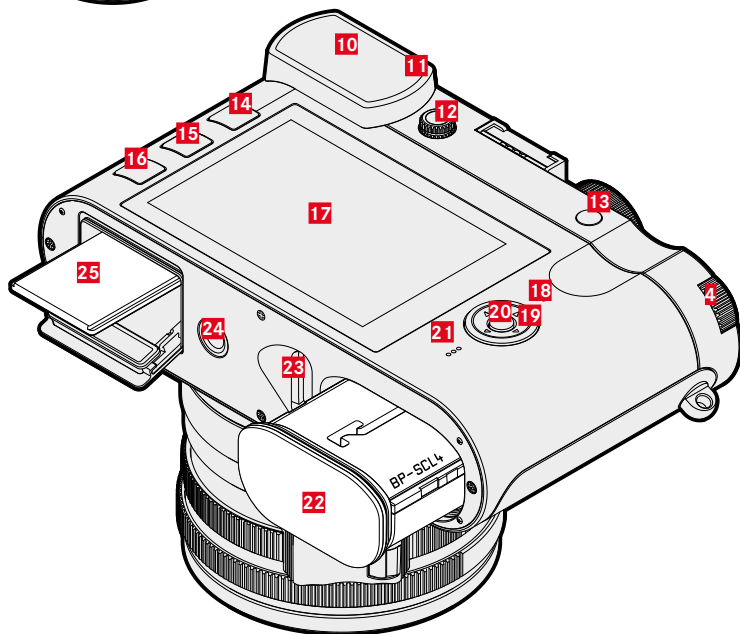
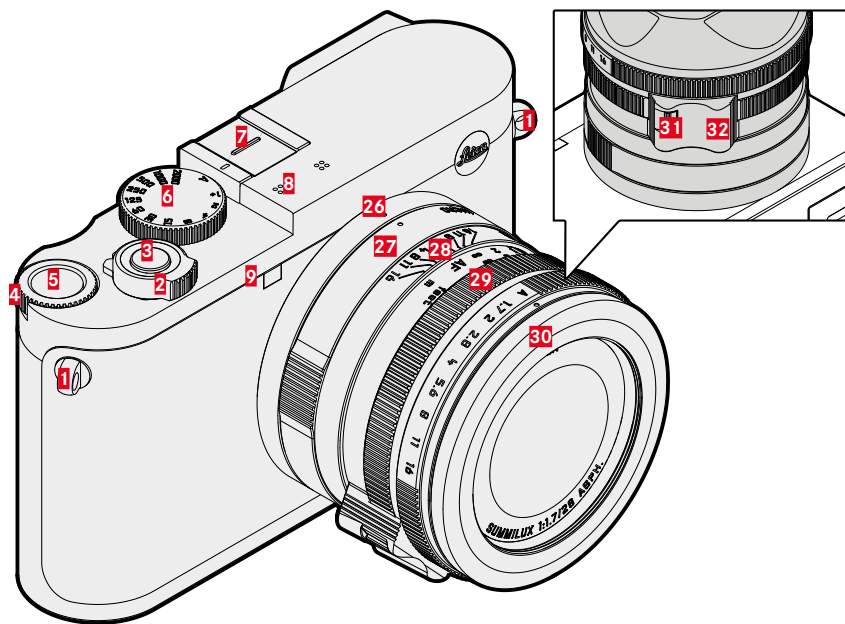
De uitvoerige handleiding kunt u hier ophalen:

<https://en.leica-camera.com/Service-Support/Support/Downloads>

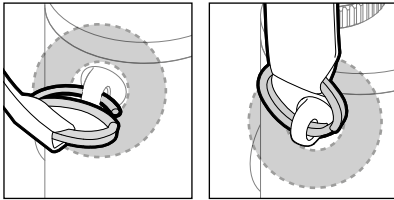
Om gratis een gedrukt exemplaar van de uitvoerige handleiding te bestellen, registreert u uzelf onder:

[www.order-instructions.leica-camera.com](http://www.order-instructions.leica-camera.com)

# NAAM VAN DE ONDERDELEN



## 1 Draagoog



## 2 Hoofdschakelaar

De camera in-/uitschakelen

## 3 Ontspanner

- Aantikken:
  - Automatische afstandsinstelling
  - Activeren van de belichtingsmeting en -regeling
- Geheel doorgedrukt:
  - De opname vindt plaats
  - Starten en stoppen van video-opname
- In stand-by-modus:
  - De camera reactiveren

## 4 Duimwieltje

- In het menu:
  - Scrollt binnen de menu's
- In de opnamemodus:
  - Voor het instellen van een belichtingscorrectie (verschilt per modus)
  - De tweede functie van het duimwiel selecteren (bij ingedrukte knop 5)
- In de weergavemodus:
  - De opname vergroten/verkleinen

## 5 duimwiel-tje-knop

- In het menu:
  - De keuze bevestigen
- In de opnamemodus:
  - Het oproepen van de tweede functie van het duimwiel-tje respectievelijk FN-menu en belichtingsmodus

## 6 Sluittijd-instelwiel met klikstanden

- **A**: Automatische regeling van de sluitertijd
- **2000 - 1+**: Vaste sluitertijden

## 7 Accessoireschoen

Aanbevolen flitsapparaten:  
Leica SF 40 en SF 70

## 8 Microfoons

Het geluid wordt in stereo opgenomen

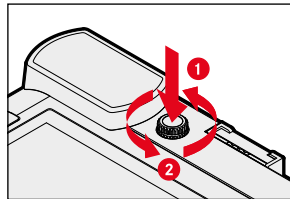
## 9 Zelfontspanner-LED / AF-hulplicht

## 10 Zoekeroculair

## 11 Oogsensor

Instelbaar: uitsluitend monitor/uitsluitend EVF/automatische omschakeling

## 12 Dioptrie-instelwiel



Instelbereik: + 3/- 4 dioptrie

## 13 Zoom/Lock-knop

- In de opnamemodus:
  - Digitale zoom
- In de weergavemodus:
  - Een foto markeren als favoriet

## 14 PLAY-knop

Omschakelen tussen opname- en weergave-modus

## 15 FN-knop

- In de opnamemodus:
  - Rechtstreekse toegang tot menufuncties
- In de weergavemodus:
  - Wisfunctie

## 16 MENU-knop

- In het menu:
  - In de menupagina's bladeren
- In de opnamemodus:
  - Het menu oproepen
- In de weergavemodus:
  - Het weergavemenu oproepen

## 17 Monitor



3" TFT LCD, 1 040 000 beeldpunten (dots)  
Touch-Display

## 18 Status-LED

- voor toegang tot geheugenkaart
- voor gebruik van de WLAN-functie
- voor het realiseren van firmware-updates

## 19 Keuzetoets

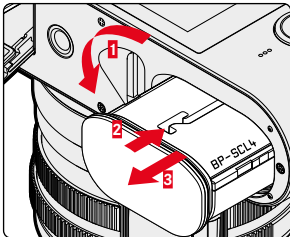
- In het menu:
  - Scrollt binnen de menu's
  - Instellingen veranderen
- In de opnamemodus:  
Het scherppunt  
(veld- of spot-AF) verplaatsen

## 20 Middentoets

- In het menu:
  - Instellingen bevestigen
  - Submenu 's oproepen
- In de opnamemodus:
  - De verschillende info-screens oproepen
  - De video-functie oproepen
- In de weergavemodus:  
Beeldinformatie oproepen en de wisprocedure bevestigen

## 21 Luidsprekers

## 22 Batterijvak

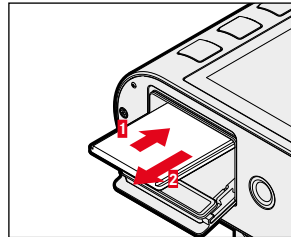
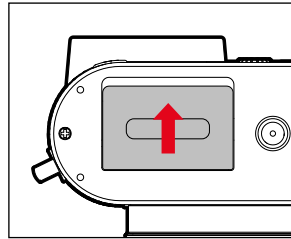


## 23 Accu-ontgrendeling

## 24 Statiefschroefdraad

A 1/4 DIN 4503 (1/4")

## 25 Geheugenkaartsleuf



## 26 Indexpunt voor macro-functie

## 27 Macro-instelring

## 28 Afstandsinstelring

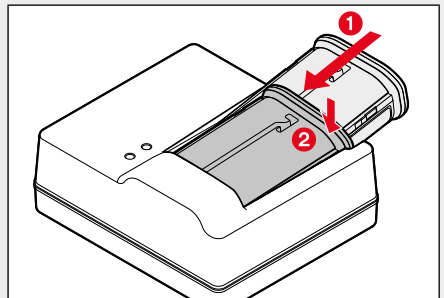
## 29 Diafragma-instelring

## 30 Schroefdraad beschermring

## 31 AF/MF ontgrendeling

## 32 Vingergreep

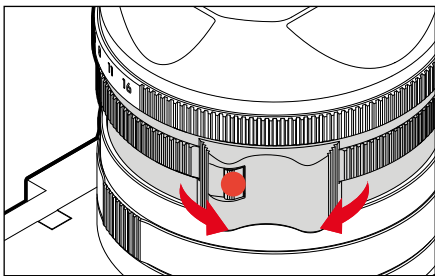
## BATTERIJ LADEN



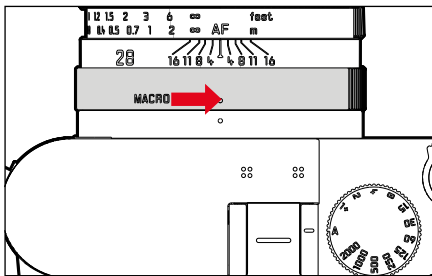
Weergave	Laadstatus	Laadduur*
CHARGE knippert groen	wordt geladen	
80% brandt oranje	80%	circa 2 uur
CHARGE brandt permanent groen	100%	circa 3½ uur

\*uitgaande van een lege batterij

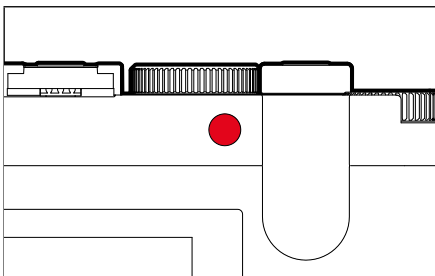
## AF/MF ONTGRENDELING



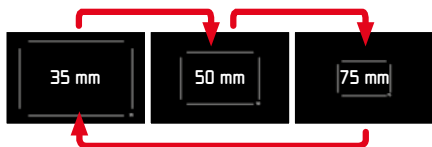
## MACRO-FUNCTIE



## DIGITALE ZOOM



Naast het volledig beeldfragment van de Summilux 1:1.7/28 ASPH. zijn nog drie fragmentformaten mogelijk. Ze komen ongeveer overeen met brandpuntsafstanden van 35 mm, 50 mm respectievelijk 75 mm.



## DE LEICA FOTOS APP

Ervaar de nieuwe Leica FOTOS App. De 'Leica FOTOS app' zit als digitaal hulpmiddel vol spannende mogelijkheden, en verbindt de fotograaf en zijn Leica camera op nog nooit eerder vertoonde wijze. Verbind al uw voor Wi-Fi geschikte Leica camera's met een unieke App. draag uw foto's makkelijk en snel over. Geef vluchtige momenten onvervalst weer. Bekijk, optimaliseer en deel uw foto's. Altijd en overal.



# TIPBEDIENING EN FUNCTIES

## GEBARENBEDIENING



kort aanraken



dubbel aanraken



lang aanraken,  
slepen en loslaten



horizontaal/  
verticaal vegen

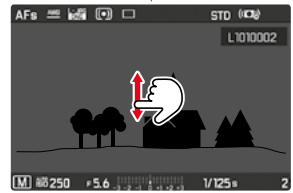
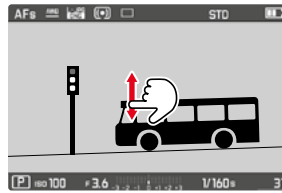


samentrekken



spreiden

## OMSCHAKELEN: OPNAMEN-/WEERGAVEMODUS

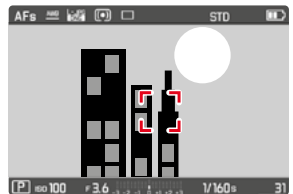


## OMSCHAKELEN: FOTO / VIDEO



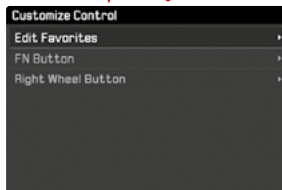
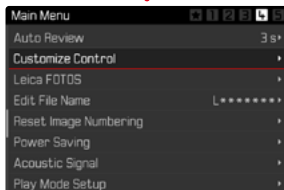
## TOUCH AF

Met **Touch AF** kunt u het AF-kader door aanraking verplaatsen



## INDIVIDUELE MENU-AANPASSING

**Favorites**-menu/FN-knop/duimwiel-tje-knop



# MENU-OVERZICHT

fabrieksinstelling

	Favorites-menu	FN-knop <b>15</b>	Duimwielje-knop <b>5</b>
Drive Mode	●		●
Self Timer		●	●
Focusing	●		
Exp. Metering	●	●	●
Exp. Compensation		●	
ISO			●
Auto ISO Settings			
White Balance		●	●
Photo File Format		●	●
JPG Resolution			
Color Management			
Film Style	●		
Scene Mode		●	●
Digital Zoom			
Optical Image Stabilization			
Electronic Shutter			
Flash Settings			
Exposure Preview			
Gebuikersprofiel	●	●	●
Video Resolution			
Video Settings			
Video Style	●		
Capture Assistants			
Display Settings			
Auto Review			
Customize Control			
Leica FOTOS	●	●	
Edit File Name			
Reset Image Numbering			
Power Saving			
Acoustic Signal			
Play Mode Setup			
Format Card			
Camera Information			
Date & Time			
Language			
Reset Camera			

# TECHNISCHE GEGEVENS

## CAMERA

### Naam

Leica Q2

### Cameratype

Digitale kleinbeeld-compactcamera

### Typenummer

4889

### Bestelnr.

19 050 EU/JP/US, 19 051 ROW (zwart)

### Buffergeheugen

DNG™: 14 opnamen

JPG: 25 Opnamen

### Opslagmedium

UHS-II (aanbevolen), UHS-I, SD-/SDHC-/

SDXC-geheugenkaart

### Materiaal

Geheel metalen behuizing: magnesiumsputgietstuk, afgewerkt met leer

### Gebruiksvoorwaarden

0/+40 °C

### Afmetingen (BxHxD)

130 x 80 x 87 mm

### Gewicht

Circa 718 g/637 g (met/zonder batterij)

## SENSOR

### Sensorformaat

CMOS-sensor, 50,4/47,3 MP (totaal/effectief)

### Foto-resolutie

DNG™: 8368 x 5584 pixels (46,7 MP)

JPG: 8368 x 5584 pixels (46,7 MP), 6000 x 4000 pixels (24 MP), 4272 x 2848 pixels (12 MP)

## OBJECTIEF

### Naam

Leica Summilux 1:1.7/28 ASPH., 11 lenzen in 9 delen, 3 asferische lensoppervlakken

### Objectiefilterschroefdraad

E49

## ZOEKER/MONITOR

### Zoeker (EVF)

Resolutie: 3,68 MP, 120 b/s, vergroting: 0,76-voudig, hoogte-breedteverhouding: 4:3; uittrede-pupil: 20 mm, instelbereik + 3/- 4 dioptrie, met oogsensor voor automatische omschakeling tussen zoeker en monitor

### Monitor

3" TFT LCD, 1 040 000 beeldpunten (dots), tipbediening mogelijk

## UITRUSTING

### WLAN

Voor het gebruik van de WLAN-functie is de app 'Leica FOTOS' vereist. Verkrijgbaar in de Apple App Store™ of in de Google Play Store™. Voldoet aan de norm Wi-Fi IEEE802.11b/g/n, 2,4 GHz, kanaal 1-11 (2412-2462 MHz) en Wi-Fi IEEE802.11ac, 2,4 GHz & 5 GHz, kanaal 39-48 (5180-5240 MHz), kanaal 52-64 (5260-5320 MHz), kanaal 100-140 (5500-5700 MHz) (standaard WLAN-protocol), encryptie-methode: WLAN-compatible WPA™/WPA2™

### Bluetooth

Bluetooth v4.2 (Bluetooth low Energy (BLE)), 2402 tot 2480 MHz

### Menutalen

Engels, Duits, Frans, Italiaans, Spaans, Russisch, Japans, vereenvoudigd Chinees, traditioneel Chinees, Koreaans

## VOEDING

### Batterij (Leica BP-SCL4)

Lithium-ion batterij, nominale spanning 7,2 V (DC); capaciteit 1860 mAh (min.), circa 370 foto's (gebaseerd op CIPA-norm, zonder EVF); laadtijd: circa 140 min (na diepe ontlading); fabrikant: Panasonic Energy (Wuxi) Co., Ltd., gefabriceerd in China

### Oplaadapparaat (Leica BC-SCL4)

Ingang: AC 100-240 V, 50/60 Hz, 0,25 A, automatische omschakeling; uitgang: DC 8,4 V; 0,85 A; fabrikant: Salom Electric (Xiamen) Co., Ltd., gefabriceerd in China

De productiedatum van uw camera vindt u op de stickers in de garantietafel ofwel op de verpakking. De schrijfwijze is jaar/maand/dag.

Wijziging in constructie en uitvoering voorbehouden.



# VEILIGHEIDSVOORSCHRIFTEN

## ALGEMEEN

- Gebruik uw camera niet in de onmiddellijke nabijheid van apparatuur met sterke magneetvelden en elektrostatische of elektromagnetische velden (zoals inductie-ovens, magnetrons, monitoren van tv of computer, videogame-console, mobiele telefoons, zendapparatuur). Hun elektromagnetische velden kunnen de beeldregistraties verstoren.
- De beeldregistratie kan worden verstoord als u de camera op een televisie plaatst, of in de onmiddellijke nabijheid gebruikt, of de camera in de buurt van mobiele telefoons gebruikt.
- Sterke magneetvelden, bijv. die van luidsprekers of grote elektromotoren kunnen de opgeslagen gegevens beschadigen, resp. de opnamen verstoren.
- Als de camera door het effect van elektromagnetische velden niet goed functioneert, deze uitschakelen, de batterij verwijderen en de camera weer inschakelen.
- Gebruik de camera niet in de onmiddellijke nabijheid van radiozenders of hoogspanningsleidingen. Hun elektromagnetische velden kunnen de beeldregistraties eveneens verstoren.
- Bewaar kleine onderdelen (bijvoorbeeld het accessoireschoen-kapje) in principe als volgt:
  - buiten bereik van kinderen
  - op een voor verlies en diefstal veilige locatie
- Moderne elektronische elementen reageren gevoelig op elektrostatische ontlading. Omdat mensen, bijv. bij het lopen over synthetisch tapijt, al snel meer dan 10.000 Volt kunnen opbouwen, kan het bij aanraking van de camera tot een ontlading komen, vooral als deze op een geleidende ondergrond ligt. Wanneer het alleen de camerabehuizing betreft, is deze ontlading voor de elektronica absoluut ongevaarlijk. De elektronica is weliswaar extra beveiligd, maar raak uit veiligheidsoverwegingen toch vooral de naar buiten lopende contacten (zoals die in de flitschoen) liever niet aan.
- Let op dat er geen vuil of krassen op de sensor voor de detectie van het objectieftype (6-bit codering) in de bajonet komen. Zorg er ook voor dat zich daar geen zandkorrels of dergelijke deeltjes verzamelen die krassen op de bajonet kunnen veroorzaken. Reinig dit onderdeel uitsluitend droog (bij systeemcamera's).
- Gebruik voor het schoonmaken van de contacten geen optiek-microvezeldoek (synthetisch), maar een katoenen of linnen doek! Wanneer u van tevoren bewust een verwarmingsbuis of waterleiding (geleidend, met 'aarde' verbonden materiaal) aanraakt, wordt daardoor een eventueel aanwezige elektrostatische lading veilig ontladen. U kunt vervuiling en oxidatie van de contacten ook vermijden door uw camera altijd met de objectiefdop en het kapje op de flitschoen-/zoekeraan-sluiting droog op te bergen (bij systeemcamera's).
- Gebruik uitsluitend de voor dit model bedoelde accessoires om storing, kortsluiting of een elektrische schok te vermijden.
- Probeer nooit onderdelen van de behuizing (afdekkingen) te verwijderen. Vakkundige reparaties mogen uitsluitend door een erkend servicepunt worden verricht.
- Bescherm de camera tegen contact met insectenspray en andere agressieve chemicaliën. (Was) benzine, verdunner en alcohol mogen niet voor de reiniging worden gebruikt. Bepaalde chemicaliën en vloeistoffen kunnen de behuizing van de camera, resp. het oppervlak beschadigen.
- Omdat rubber en kunststof agressieve chemicaliën kunnen afscheiden, mogen ze niet voor lange tijd met de camera in contact blijven.

- Zorg ervoor dat er geen zand, stof en water in de camera binnendringt, bijvoorbeeld bij sneeuw, regen of aan het strand. Dat geldt vooral bij het verwisselen van het objectief (bij systeemcamera's) en bij het plaatsen en verwijderen van de geheugenkaart en de batterij. Zand en stof kunnen zowel camera, objectieven, geheugenkaart als batterij beschadigen. Vocht kan tot storingen leiden en zelfs onherstelbare schade aan uw camera en geheugenkaart veroorzaken.

## **OBJECTIEF**

- Een lens werkt als een brandglas als het volle zonlicht frontaal op de camera staat. De camera moet daarom altijd tegen sterke zonnestraling worden beschermd. Het plaatsen van een objectiefkap, het opbergen van de camera in de schaduw of idealiter in de tas kan helpen interne schade aan de camera te voorkomen.

## **BATTERIJ**

- Als deze batterijen niet volgens de voorschriften worden gebruikt of als er batterijen worden gebruikt die niet voor deze camera zijn bestemd, kan dit eventueel een explosie tot gevolg hebben!
- De batterijen mogen niet voor langere tijd aan zonlicht of hitte en vooral ook niet aan vocht of water worden blootgesteld. Bovendien mogen de batterijen nooit in een magnetron of in een omgeving onder hoge druk worden geplaatst wegens gevaar van brand of explosie!
- Vochtige of natte batterijen mogen beslist niet worden geladen of in de camera worden geplaatst!
- Een veiligheidsklep in de batterij zorgt ervoor dat bij onjuiste omgang met de batterij eventuele overdruk gecontroleerd kan ontwijken. Evenwel moet een opgeblazen batterij onmiddellijk worden verwijderd. Er bestaat explosiegevaar!
- Houd de batterijcontacten steeds schoon en vrij. Lithium-ion batterijen zijn weliswaar tegen kortsluiting beveiligd, maar toch mag u de contacten niet in aanraking laten komen met metalen voorwerpen zoals paperclips of sieraden. Een kortgesloten batterij kan zeer heet worden en ernstige brandwonden veroorzaken.
- Als er een batterij op de grond valt, moet u onmiddellijk de behuizing en contacten op eventuele schade controleren. Het plaatsen van een beschadigde batterij kan ook de camera beschadigen.
- Als er geuren, verkleuringen, vervormingen, oververhitting of lekkages van vloeistof optreden, moet onmiddellijk de batterij uit de camera of oplader worden verwijderd en moet deze worden vervangen. Bij voortgezet gebruik van de batterij is er anders een reëel risico voor oververhitting-, brand- en/of explosiegevaar!
- Werp batterijen nooit in vuur, omdat ze anders kunnen exploderen.
- Bij brandlucht of lekkende vloeistoffen moet u de batterij uit de buurt van warmtebronnen houden. De lekkende vloeistof kan gaan branden!
- Het gebruik van andere, niet door Leica Camera AG toegestane, opladers kan tot schade aan de batterijen leiden en in een extreem geval ook tot ernstige, levensgevaarlijke verwondingen.
- Zorg ervoor dat het gebruikte stopcontact vrij toegankelijk is.
- De meegeleverde autolaadkabel mag in geen geval worden aangesloten als de oplader met het net is verbonden.
- Batterij en oplader mogen niet worden geopend. Reparaties mogen alleen door erkende werkplaatsen worden uitgevoerd.
- Garandeer dat kinderen niet bij batterijen kunnen. Als batterijen worden ingeslikt, kan dat tot verstikking leiden.

## **OPLAADAPPARAAT**

- Wanneer de oplader in de buurt van radio-ontvangers wordt gebruikt, kan de ontvangst worden verstoord. Houd tussen de apparaten een afstand van minimaal 1 m aan.
- Het oplaadapparaat kan bij gebruik geluid ('zoemen') veroorzaken – dit is normaal en geen storing.
- Trek de netstekker van de oplader eruit als hij niet wordt gebruikt, omdat hij ook zonder batterij (weliswaar erg weinig) stroom verbruikt.
- Houd de contacten van de oplader altijd schoon en maak nooit kortsluiting.

## **GEHEUGENKAART**

- Zolang een opname wordt opgeslagen of de geheugenkaart wordt uitgelezen, mag deze niet worden verwijderd. Ondertussen mag de camera ook niet worden uitgeschakeld en niet aan trillingen worden blootgesteld.
- Zolang de status-LED nog knippert, mag u het vak niet openen, noch de geheugenkaart of de batterij eruit nemen, omdat de camera dan nog naar het geheugen aan het wegschrijven is. Anders kunnen de gegevens op de kaart worden beschadigd en kunnen er fouten bij de camera optreden.
- Laat geheugenkaarten niet vallen en buig ze niet, omdat deze anders beschadigd kunnen worden en de opgeslagen gegevens verloren kunnen gaan.
- Raak de contacten aan de achterzijde van de geheugenkaarten niet aan en houd ze vrij van vuil, stof en vocht.
- Zorg ervoor dat de geheugenkaarten voor kinderen ontoegankelijk zijn. Het inslikken van een geheugenkaart kan leiden tot verstikking.

## **SENSOR**

- Hoogtestraling (bijv. bij vluchten) kan pixeldefecten veroorzaken.

## **DRAAGRIEM**

- Controleer na het aanbrengen van de draagriem of de sluitingen correct zijn aangebracht, om te vermijden dat de camera valt.
- Deze draagriem is gemaakt van bijzonder sterk materiaal. Zorg dat kinderen niet bij de draagriem kunnen. De draagriem is geen speelgoed, en voor kinderen mogelijk gevaarlijk vanwege knel- en wurggevaar.
- Gebruik een draagriem uitsluitend in diens functie als draagriem van een camera / verrekijker. Een ander gebruik brengt letselgevaar met zich mee en kan eventueel leiden tot beschadigingen aan de draagriem, en is daarom niet toegestaan.
- Draagriemen mogen niet worden gebruikt aan camera's / verrekijkers bij sportactiviteiten waarbij een bijzonder hoog risico bestaat, met de draagriem te blijven hangen (bijvoorbeeld bergbeklimmen en vergelijkbare outdoor-sporten).

# GARANTIE

Naast uw wettelijke garantieaanspraken ten aanzien van uw verkoper ontvangt u voor dit Leica product ook van Leica Camera AG een productgarantie vanaf de datum van aankoop bij een bevoegde Leica vakleverancier. Meer informatie over de omvang van de garantie, garantieprestaties en beperkingen vindt u onder: [warranty.leica-camera.com](http://warranty.leica-camera.com)




## De Leica Q2 is spatwater- en stofbestendig.

De camera werd onder gecontroleerde laboratoriumomstandigheden getest, en is volgens DIN EN 60529 onder IP52 geclassificeerd. Let op: de bescherming tegen spatwater en stof is niet duurzaam, en neemt na verloop van tijd af. In het gebruikshandboek vindt u een handleiding voor het reinigen en drogen van de camera. De garantie dekt geen schade door vloeistoffen. Als een niet-bevoegde leverancier of Service Partner de camera openmaakt, vervalt de garantie ten aanzien van spatwater en stof.

# OPMERKINGEN OVER REGELGEVING

In het menu van de camera vindt u de specifieke nationale vergunningen van dit apparaat.

- ▶ In het hoofdmenu, **Camera Information** kiezen
- ▶ In het submenu, **Regulatory Information** kiezen

 Wisselspanning	 Apparaat van de klasse II (het product is dubbel geïsoleerd gebouwd)
 Gelijkspanning	



## MILIEUVRIENDELIJK AFVOEREN VAN ELEKTRISCHE EN ELEKTRONISCHE APPARATUUR

(geldt voor de EU en overige Europese landen met gescheiden inzameling)

Dit toestel bevat elektrische en/of elektronische onderdelen en mag daarom niet met het normale huisvuil worden meegegeven! In plaats daarvan moet het voor recycling op door de gemeenten beschikbaar gestelde inzamelpunten worden afgegeven. Dit is voor u gratis. Als het toestel zelf verwisselbare batterijen bevat, moeten deze vooraf worden verwijderd en eventueel volgens de voorschriften milieuvriendelijk worden afgevoerd. Meer informatie over dit onderwerp ontvangt u bij uw gemeentelijke instantie, uw afvalverwerkingsbedrijf of de zaak waar u het toestel hebt gekocht.

### Nederlands

#### Verklaring van Conformiteit (DoC)

Bij dezen verklaart "Leica Camera AG" dat dit product in overeenstemming is met de essentiële vereisten en andere relevante uitzettingen van Richtlijn 2014/53/EU. Klanten kunnen een kopie downloaden van het originele DoC bij onze radioapparatuur producten vanaf onze DoC server: [www.cert.leica-camera.com](http://www.cert.leica-camera.com)

Neem in geval van verdere vragen contact op met:  
Leica Camera AG, Am Leitz-Park 5, 35578 Wetzlar, Duitsland

#### Productafhankeijk (zie technische gegevens)

Type	Frequentieband (centrale frequentie)	Maximaal vermogen (dBm E.I.R.P.)
WLAN	2412 - 2462 MHz/5180 - 5240 MHz/ 5260 - 5320 MHz/5500 - 5700 MHz	20
Bluetooth® Wireless Technology	2402 - 2480 MHz	20

**De CE-markering van onze producten geeft aan dat de basiseisen van de geldende EU-richtlijnen worden nageleefd.**