



CALONOX VIEW

Handleiding

VOORWOORD

Geachte klant,
wij wensen u veel plezier en succes met uw nieuwe Leica product.

Om het prestatievermogen van het product volledig te kunnen benutten, moet u eerst deze handleiding doorlezen.

Gebruik het product uitsluitend zoals beschreven in deze handleiding. Uitsluitend zo kan een veilige en eenvoudige bediening worden gegarandeerd.

Alle informatie over het product is altijd beschikbaar op:

<https://www.leica-calonox.com>

Leica Camera AG

Lees voordat u het product in gebruik neemt eerst de hoofdstukken 'Veiligheidsvoorschriften' en 'Belangrijke aanwijzingen', om schade aan het product te vermijden en mogelijk letsel en risico te verhinderen.

LEVERINGSOMVANG

De standaard leveringsomvang bevat de volgende onderdelen:

- Calonox View
- Corduratas
- Laadsnoer
- Draagriem
- Beknopte handleiding
- Poetsdoekje optica
- Testcertificaat

VERVANGENDE ONDERDELEN/ ACCESSOIRES

Details over het actuele onderdelen-/accessoire-assortiment kunt u krijgen bij de afdeling Leica Customer Care of bij uw Leica vakman:

<https://en.leica-camera.com/Stores-Dealers/Leica-dealer-locator>

*Bij verschillende uitvoeringen kan de werkelijke leveringsomvang afwijken.

JURIDISCHE OPMERKINGEN

JURIDISCHE OPMERKINGEN BIJ DEZE HANDLEIDING

AUTEURSRECHT

Alle rechten voorbehouden.

Alle teksten, afbeeldingen en grafieken vallen onder het auteursrecht en andere wetten, om het intellectueel eigendom te beschermen. U mag ze noch voor handelsdoeleinden noch voor verspreiding kopiëren, veranderen of gebruiken.

TECHNISCHE GEGEVENS

Na sluiting van de redactie kunnen er veranderingen zijn opgetreden bij producten en prestaties. Constructie- of vormveranderingen, afwijkingen in de kleurtint en veranderingen van de lever- of prestatieomvang aan de kant van de fabrikant blijven tijdens de levertijd voorbehouden, in zoverre deze veranderingen of afwijkingen onder inachtneming van de belangen van Leica Camera AG billijk zijn voor de klant. In dat opzicht behoudt Leica Camera AG zich het recht voor op veranderingen, maar ook het recht op vergissingen. De afbeeldingen kunnen ook accessoires, speciale uitvoeringen of andere grootten bevatten die niet tot de standaard lever- of prestatieomvang behoren. Afzonderlijke pagina's kunnen ook types en prestaties bevatten die in sommige landen niet worden aangeboden.

MERKEN EN LOGO'S

De in het document gebruikte merken en logo's zijn beschermde handelsmerken. Zonder voorafgaande toestemming van Leica Camera AG is het niet toegestaan deze merken en logo's te gebruiken.

LICENTIERECHTEN

Leica Camera AG biedt u graag innovatieve en informatieve documentatie. Vanwege deze creatieve vormgeving vragen we u echter om begrip voor het feit dat Leica Camera AG haar intellectueel eigendom, inclusief octrooien, handelsmerken en auteursrechten moet beschermen, en dat deze documentatie geen enkele licentierechten aan het intellectueel eigendom van Leica Camera AG verleent.

BELANGRIJKE AANWIJZINGEN VOOR GEBRUIK VAN WARMTEBEELDCAMERA'S

JURIDISCH VOORGESCHREVEN GEBRUIKSBEPERKINGEN

Buiten Duitsland

- In bepaalde landen of regio's is het gebruik van warmteapparatuur en daarmee samenhangende technologieën misschien beperkt. Voor reizen naar het buitenland dient u zich in elk geval bij de ambassade van het betreffende land, respectievelijk uw reisorganisatie hierover te laten informeren. Overtredingen worden vervolgd door de autoriteiten.

BELANGRIJKE AANWIJZINGEN VOOR GEBRUIK VAN WLAN / BLUETOOTH®

(VERBINDING MET DE LEICA CALONOX APP)

Voor de verbinding met de Leica Calonox App, zie pagina 32.

- Bij het gebruik van apparaten of computersystemen die een betrouwbaardere beveiliging dan WLAN-apparaten vereisen, moet ervoor worden gezorgd dat de juiste maatregelen voor de beveiliging en bescherming tegen storingen op de gebruikte systemen worden toegepast.
- Leica Camera AG aanvaardt geen aansprakelijkheid voor schade die kan optreden bij gebruik van de camera voor andere doeleinden dan voor het gebruik als een WLAN-apparaat.
- Aangenomen wordt dat het gebruik van de WLAN-functie mogelijk is in de landen waar deze camera wordt verkocht. Er bestaat het gevaar, dat de camera in strijd is met de wetgeving over radiocommunicatie als zij wordt gebruikt in andere landen dan waarin zij wordt verkocht. Leica Camera AG aanvaardt geen aansprakelijkheid voor eventuele schendingen.
- Houd er rekening mee dat er gevaar is voor het af luisteren van de via de radiocommunicatie verzonden en ontvangen gegevens door derden. Het wordt ten zeerste aanbevolen om de versleuteling onder de instellingen van de draadloze toegangspunten te activeren om informatieveiligheid te waarborgen.
- Vermijd het gebruik van de camera in gebieden met magnetische velden, statische elektriciteit of storingen, bijv. in de buurt van magnetrons. Anders bereikt de radiocommunicatie de camera misschien niet.
- Wanneer de camera in de buurt van apparatuur zoals magnetrons en draadloze telefoons wordt gebruikt die de 2,4 GHz-frequentieband gebruiken, kan dit op beide apparaten beïnvloeding van de prestaties veroorzaken.

- Maak geen verbinding met draadloze netwerken, als u niet bevoegd bent om deze te gebruiken.
- Bij geactiveerde WLAN-functie worden draadloze netwerken automatisch gezocht. Wanneer dit gebeurt, kunnen ook netwerken worden weergegeven waarvoor u niet bevoegd bent om deze te gebruiken (SSID: verwijst naar de naam van een WLAN-netwerk). Probeer echter niet om een verbinding tot een dergelijk netwerk tot stand te brengen, omdat dit als onbevoegde toegang zou kunnen worden beschouwd.
- Het wordt aanbevolen om de WLAN-functie in vliegtuigen uit te schakelen.

OPMERKINGEN OVER REGELGEVING

De productiedatum van het product vindt u op de stickers op de verpakking. De schrijfwijze is jaar/maand/dag.

CE-MARKERING

De CE-markering van onze producten geeft aan dat de basiseisen van de geldende EU-richtlijnen worden nageleefd.

Nederlands

Verklaring van Conformiteit (DoC)

"Leica Camera AG" bevestigt hiermee dat dit product voldoet aan de basiseisen en overige relevante voorschriften van de richtlijn 2014/53/EU.

Klanten kunnen een kopie van de originele DoC (Declaration of conformity = conformiteitsverklaring) voor onze draadloze producten ophalen op onze DoC-server: www.cert.leica-camera.com

Mocht u nog vragen hebben, verzoeken we u deze voor te leggen aan de productsupport van Leica Camera AG: Am Leitz-Park 5, 35578 Wetzlar, Duitsland

Productafhankelijk (zie "Technische gegevens")

Type	Frequentieband (middenfrequentie)	Maximaal vermogen (dBm E.I.R.P.)
WLAN	2412-2462/5180-5240 MHz/ 5260-5320/5500-5700 MHz	20
Bluetooth® Wireless Technology	2402-2480 MHz	20

MILIEUVRIENDELIJK AFVOEREN VAN ELEKTRISCHE EN ELEKTRONISCHE APPARATUUR



(geldt voor de EU en overige Europese landen met gescheiden inzameling.)

Dit toestel bevat elektrische en/of elektronische onderdelen en mag daarom niet met het normale huisvuil worden meegegeven! In plaats daarvan moet het voor recycling op door de gemeenten beschikbaar gestelde inzamelpunten worden afgegeven.

Dit is voor u gratis. Als het toestel zelf verwisselbare batterijen bevat, moeten deze vooraf worden verwijderd en eventueel volgens de voorschriften milieuvriendelijk worden afgevoerd.

Meer informatie over dit onderwerp ontvangt u bij uw gemeentelijke instantie, uw afvalverwerkingsbedrijf of de zaak waar u het toestel hebt gekocht.

VEILIGHEIDSVOORSCHRIFTEN

ALGEMEEN

- Gebruik het apparaat niet kort bij apparaten met sterke magneetvelden of elektrostatische / elektromagnetische velden (zoals inductieovens, magnetrons, TV- of computermonitors, videospelconsoles, mobiele telefoons, draadloze apparaten). Hun elektromagnetische velden kunnen de beeldregistraties verstoren.
- De beeldregistratie kan worden verstoord als u het toestel op een televisie plaatst, of in de onmiddellijke nabijheid gebruikt, of het toestel in de buurt van mobiele telefoons gebruikt.
- Sterke magneetvelden, bijv. die van luidsprekers of grote elektromotoren kunnen de opgeslagen gegevens beschadigen, resp. de opnamen verstoren.
- Gebruik het toestel niet in de onmiddellijke nabijheid van radiozenders of hoogspanningsleidingen. Hun elektromagnetische velden kunnen de beeldregistraties eveneens verstoren.
- Probeer nooit onderdelen van de behuizing (afdekkingen) te verwijderen. Vakkundige reparaties mogen uitsluitend door een erkend servicepunt worden verricht.
- Bescherm het toestel tegen contact met insectenspray en andere agressieve chemicaliën. (Was)benzine, verdunner en alcohol mogen niet voor de reiniging worden gebruikt. Bepaalde chemicaliën en vloeistoffen kunnen de behuizing van het toestel, respectievelijk het oppervlak beschadigen.
- Bewaar het toestel op een zodanige locatie dat kinderen er niet bij kunnen.
- Nooit onder het lopen door het oculair kijken! U zou kunnen vallen.
- Demonteer het toestel niet en verander het niet, om de interne elektronica bloot te leggen: dit kan leiden tot schade of stroomslag.

OCULAIR

- Een oculair werkt als een brandglas, als de zonnestralen er recht invallen. Het toestel moet daarom altijd tegen sterke zonnestraling worden beschermd. In de schaduw plaatsen, of nog beter in de tas opslaan, helpt om schade aan het inwendige van het apparaat te vermijden.

SENSOR

- Hoogtestraling (bijv. bij vluchten) kan pixeldefecten veroorzaken.

DRAAGRIEM

- Controleer na het aanbrengen van de draagriem of de sluitingen correct zijn aangebracht, om te vermijden dat het apparaat valt.
- Deze draagriem is gemaakt van bijzonder sterk materiaal. Zorg dat kinderen niet bij de draagriem kunnen. De draagriem is geen speelgoed, en voor kinderen mogelijk gevaarlijk vanwege knel- en wurgevaar.
- Gebruik een draagriem uitsluitend in diens functie als draagriem. Een ander gebruik brengt letselgevaar met zich mee en kan eventueel leiden tot beschadigingen aan de draagriem, en is daarom niet toegestaan.
- Draagriemen mogen niet worden gebruikt aan camera's/verrekijkers bij sportactiviteiten, als een bijzonder hoog risico bestaat om met de draagriem te blijven hangen (bijvoorbeeld bergbeklimmen en vergelijkbare outdoor-sporten).

BELANGRIJKE AANWIJZINGEN

- Probeer nooit het apparaat uit elkaar te halen. Uitsluitend bevoegde werkplaatsen mogen reparaties verrichten.
- Raak de glasoppervlakken niet met de vingers aan, met name niet als u uw handen eerder met handcrème, beschermingsmiddelen tegen insecten en dergelijke hebt behandeld. Deze middelen kunnen chemicaliën bevatten die de afwerklaag van het glas beschadigen of vernielen.
- Noteer het serienummer van het toestel, omdat dat in geval van verlies uitermate belangrijk is.

GARANTIE

Naast uw wettelijke garantieaanspraken ten aanzien van uw verkoper ontvangt u voor dit Leica product van Leica Camera AG drie jaar garantieprestaties volgens de onderstaande regelingen. Bijgevolg beperkt de Leica garantie noch de wettelijke rechten van de gebruiker onder het betreffende geldende nationale recht, noch de rechten van de gebruiker ten aanzien van de verkoper uit het tussen beiden gesloten koopverdrag.

GARANTIEREGELINGEN

Met de aanschaf van deze Leica warmtebeeldcamera hebt u een merkproduct verworven dat volgens bijzondere kwaliteitsrichtlijnen werd geproduceerd en in de afzonderlijke productiefasen werd gecontroleerd door ervaren specialisten. De voor dit product voorziene garantie van drie jaar wordt door ons vanaf de dag van verkoop door een bevoegde zaak onder volgende voorwaarden aanvaard:

1. Binnen de garantietijd nemen wij bij klachten die zijn gebaseerd op fabricagefouten, alle optredende materiaalkosten op ons. Naar eigen oordeel zullen we het defecte product repareren, defecte onderdelen vervangen of het gehele product vervangen door een soortgelijk, goed product. Verdergaande aanspraken, van welke aard dan ook en om welke juridische reden dan ook in samenhang met deze garantie, zijn uitgesloten.
2. Slijtdelen zoals oogschelpen, leren delen, bekleding, draagriemen en accessoires uitgesloten. Dit geldt ook voor oppervlaktebeschadigingen.
3. Aanspraken op garantieprestaties vervallen, als het betreffende gebrek is te herleiden tot ondeskundige behandeling (waartoe ook het gebruik van accessoires van derden kan tellen), een ingreep werd gerealiseerd door onbevoegde personen en werkplaatsen of het fabricagenummer onherkenbaar werd gemaakt.

4. Garantieaanspraken kunnen uitsluitend bij overlegging van de originele rekening (voorzien van koopdatum, adres en handtekening van de verkoper) geldend worden gemaakt.
5. Als u aanspraak wilt maken op garantie, stuurt u het product samen met de originele rekening en een omschrijving van de klacht op naar de afdeling Customer Care van Leica Camera AG of naar een nationale Leica vertegenwoordiging.

De Leica Calonox modellen zijn beschermd tegen water (1 m, 30 min) en stof.

Het apparaat is onder gecontroleerde laboratoriumomstandigheden getest en is geclassificeerd volgens DIN EN 60529 onder IP67. Let op: de bescherming tegen spatwater en stof is niet duurzaam, en neemt na verloop van tijd af. De garantie dekt geen schade door vloeistoffen. Als een niet-bevoegde leverancier of Service Partner het apparaat openmaakt, vervalt de garantie ten aanzien van spatwater en stof.

AFHAALSERVICE VOOR REPARATIE-INZENDINGEN

(geldt uitsluitend voor de Europese Unie)

Mocht u binnen de garantietijd een fout aan uw apparaat vaststellen, organiseren we op verzoek van u de toezending aan onze afdeling Customer Care. Voor afspraken kunt u ons servicenummer +49 6441 2080-189 bellen. Onze afhaalservice zal uw Leica product op de afgesproken tijd bij uw afhalen en bij onze Customer Care afleveren, waar het wordt getest.

Contactpersoon: en.leica-camera.com/Contact

INHOUDSOPGAVE

VOORWOORD	2	AFSTANDSINSTELLING (SCHERPSTELLEN)	20
LEVERINGSOMVANG	2	OPNAMEN MAKEN	21
VERVANGENDE ONDERDELEN/ACCESSOIRES	2	FOTO'S MAKEN	21
JURIDISCHE OPMERKINGEN	3	VIDEO'S OPNEMEN	21
JURIDISCHE OPMERKINGEN BIJ DEZE HANDLEIDING	3	OPNAMEN BEKIJKEN	22
BELANGRIJKE AANWIJZINGEN VOOR GEBRUIK VAN WARMTEBEELD-CAMERA'S	4	FUNCTIEOVERZICHT VAN DE KNOPPEN	23
BELANGRIJKE AANWIJZINGEN VOOR GEBRUIK VAN WLAN / BLUETOOTH®	4	PICTOGRAMMEN-MENU	24
OPMERKINGEN OVER REGELGEVING	5	MENUBEDIENING	24
VEILIGHEIDSVORSCHRIFTEN	6	VERGROTING	25
BELANGRIJKE AANWIJZINGEN	7	HELDERHEID	25
GARANTIE	8	KLEURMODUS	25
INHOUDSOPGAVE	10	CONTRAST	25
NAAM VAN DE ONDERDELEN	12	LIJSTEN-MENU	26
WEERGAVEN	14	MENUBEDIENING	26
VOORBEREIDINGEN	16	VIDEO-UITVOER	28
AANBRENGEN VAN DE DRAAGRIEM	16	WI-FI	28
BATTERIJ LADEN	16	'ULTRACLEAR'-MODUS	28
DIOPTRIE INSTELLEN	17	DISPLAY-KOMPAS	28
BEDIENING	18	KOMPAS KALIBREREN	29
APPARAAT IN-/UITSCHAKELEN	18	PIXELFOUTEN CORRIGEREN	30
ENERGIEBESPARINGSMODUS (STAND-BY-MODUS)	18	SYSTEEM-INFORMATIE WEERGEVEN	30
KALIBRERING	19	TERUGSTELLEN OP FABRIEKSINSTELLING	31
MODUS KIEZEN	19	PROCEDURE BIJ STORINGEN	31
KALIBRERING VERRICHTEN	20	LEICA CALONOX APP	32
VOLLEDIGE KALIBRERING	20	VERZORGING/REINIGING	33
SNELKALIBRERING	20	TECHNISCHE GEGEVENS	34
		LEICA CUSTOMER CARE	36

Betekenis van de verschillende informaticategorieën in deze handleiding**Aanwijzing**

- Extra informatie

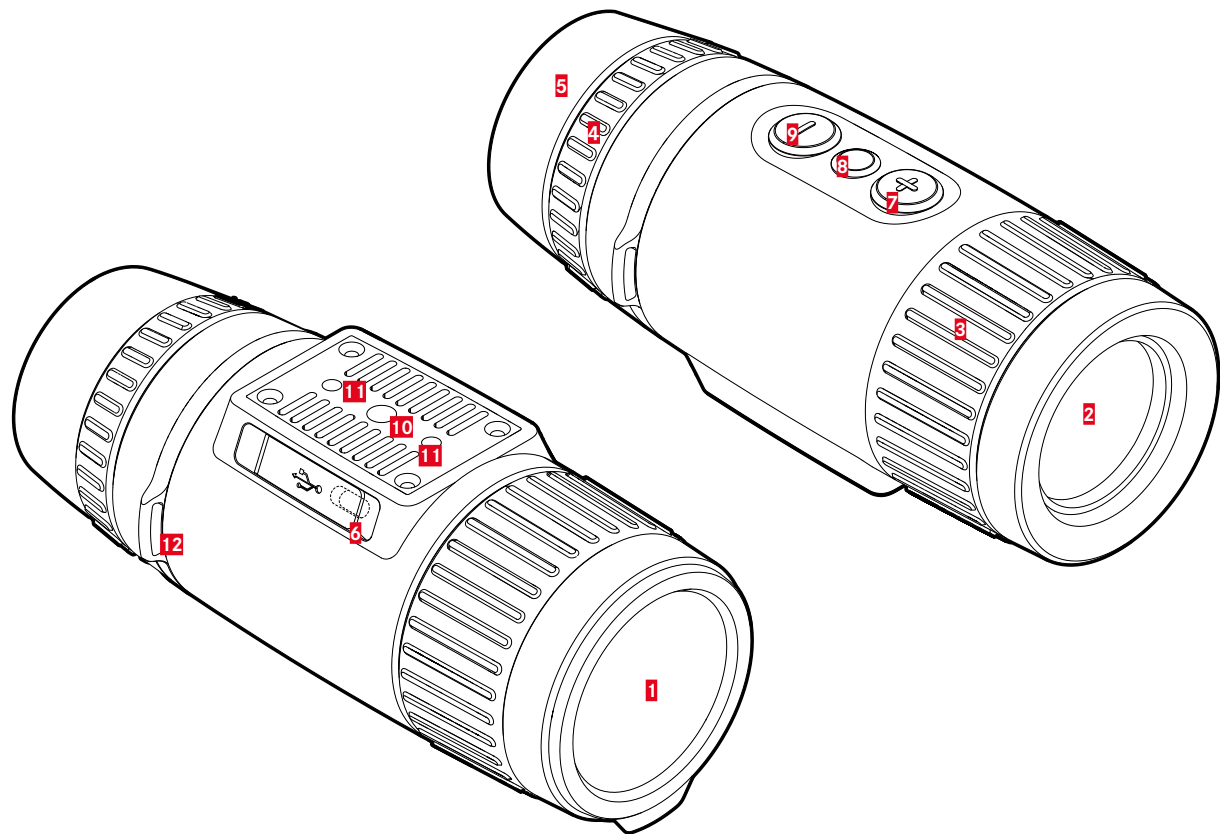
Belangrijk

- Niet-naleving kan leiden tot schade aan het apparaat en de accessoires

Let op

- Niet-naleving kan persoonlijk letsel tot gevolg hebben

NAAM VAN DE ONDERDELEN



1 Objectiefdop

- Het objectief beschermen
- De volledige kalibrering

2 Frontlens

- Germaniumlens
- Transport van de warmtesignatuur naar de sensor

3 Afstandinstelling

- Scherpstellen op de betreffende afstand

4 Dioptrie-instelling

- De dioptrie van het oculair aanpassen aan verschillende gezichtsscherpten

5 Oogschelp

- Tegen lichtinval van opzij

6 USB-interface (USB-C)

- Beeldoverdracht (PAL)
- Externe voeding

7 [+] -Knop*

- Inschakelen/uitschakelen
- Stand-by-modus
- Binnen de menu's navigeren

8 Menukeuzetoets*

- De menu's oproepen
- Instellingen, opslaan

9 [-] -Knop*

- Binnen de menu's navigeren
- Opname foto/video

10 Statiefschroefdraad

- A 1/4 DIN 4503 (1/4")

11 Statiefschroefdraad

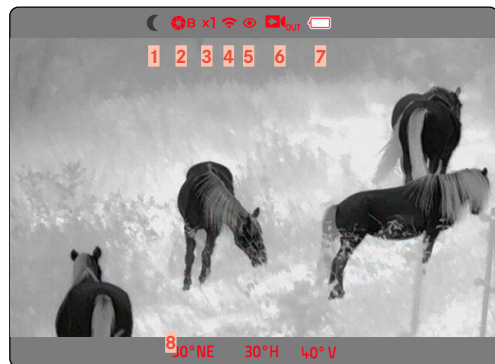
- M5 standaard schroefdraad

12 Draagoog

* Voor een uitgebreid overzicht van de knopfuncties, zie pagina 23.

WEERGAVEN

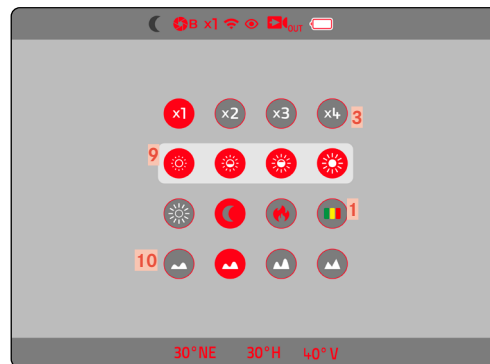
WAARNEMINGSMODUS



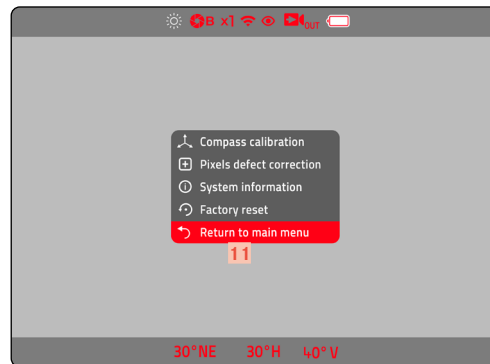
LIJSTEN-MENU PAGINA 1



PICTOGRAMMEN-MENU



LIJSTEN-MENU PAGINA 2



1 Kleurmodus



- White Hot (warm verschijnt wit)



- Black Hot (warm verschijnt zwart)



- Red Hot (warm verschijnt rood)



- Rainbow (kleurig)

2 Kalibreermodus

A (Automatisch)/**B** (Background)/**M** (Manual)

3 Vergroting



- 1:1



- 2-voudige vergroting



- 3-voudige vergroting



- 4-voudige vergroting

4 Wi-Fi



'Ultraclear'-modus

6 Video-out



Batterijcapaciteit

De conditie van de geplaatste batterij wordt weergegeven in de kopregel.

8 Kompas

9 Helderheid

Keuze uit vier niveaus

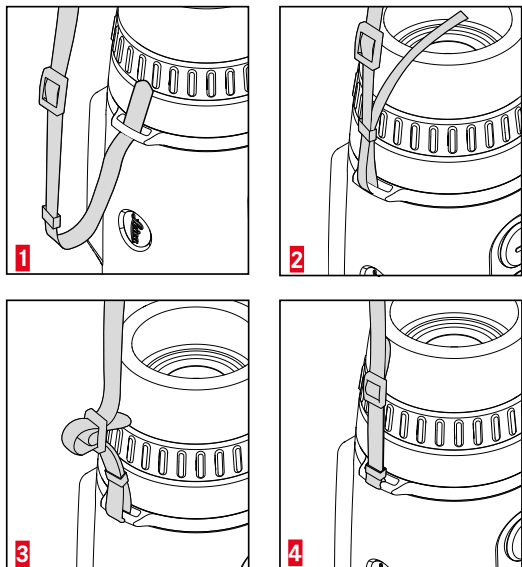
10 Contrast

Keuze uit vier niveaus

11 Verder naar pagina 2/ Terug naar pagina 1

VOORBEREIDINGEN

AANBRENGEN VAN DE DRAAGRIEM

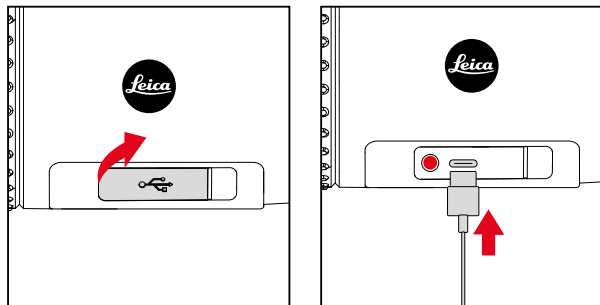


Belangrijk

- Controleer na het aanbrengen van de draagriem of de sluitingen correct zijn aangebracht, om te vermijden dat het apparaat valt.

BATTERIJ LADEN

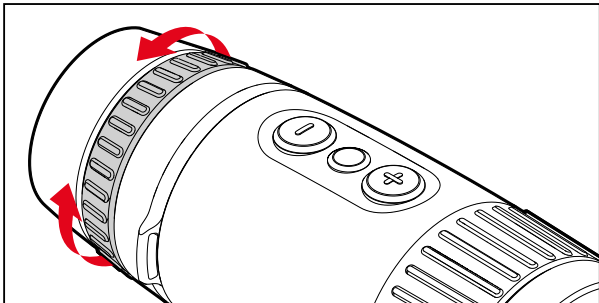
Het apparaat wordt door een Li-ion batterij van de benodigde energie voorzien. De conditie van de geplaatste batterij wordt weergegeven in de kopregel.



- ▶ Afdekkap aan het linker einde pakken en eraan trekken
- ▶ USB-kabel (USB-C) aansluiten
- ▶ Andere einde van de USB-kabel aansluiten op een geschikte netadapter (minimaal 1,5 A/5 V ingang voor optimale laadtijd).
 - De correcte laadprocedure wordt weergegeven door de status-LED. Als de batterij geheel is geladen, dooft de status-LED.
 - Tijdens het laden verschijnt naast het batterijsymbool in de kopregel het symbool ⚡.

DIOPTRIE INSTELLEN

Opdat bril dragers dit product ook zonder visueel hulpmiddel kunnen gebruiken, is een dioptriecompensatie voor zichtafwijkingen tot ± 5 dioptrie mogelijk.



- ▶ Objectiefdop sluiten
- ▶ Door het oculair kijken
- ▶ Dioptrie-instelling draaien tot de symbolen in de kopregel op hun scherpst zijn

BEDIENING

APPARAAT IN-/UITSCHAKELEN

INSCHAKELEN

- ▶ **[+]**-knop lang indrukken, tot het logo 'Leica' op de monitor verschijnt
 - Het toestel schakelt in.

Aanwijzing

- Het apparaat schakelt niet automatisch uit.

UITSCHAKELEN

- ▶ **[+]**-knop lang indrukken
 - Op de monitor verschijnt een countdown die de laatste drie seconden aftelt.
- ▶ **[+]**-knop tot aan het aflopen van de countdown ingedrukt houden
 - Het apparaat schakelt zichzelf uit.

Aanwijzing

- Het apparaat schakelt niet automatisch uit.

ENERGIEBESPARINGSMODUS (STAND-BY-MODUS)

- ▶ **[+]**-knop lang indrukken
 - Op de monitor verschijnt een countdown die de laatste drie seconden aftelt.
- ▶ **[+]**-knop vóór het aflopen van de countdown loslaten
 - Het apparaat gaat naar de Stand-by-modus. De energiebesparings-weergave verschijnt.



Aanwijzing

- U kunt het apparaat in de Stand-by-modus altijd snel activeren met behulp van de **[+]**-knop.

KALIBRERING

Voor een optimale weergaveprestatie moet u regelmatig kalibreren. Er bestaan twee verschillende soorten kalibrering (snelkalibrering en volledige kalibrering). Welke kalibrering wordt verricht, hangt af van de ingestelde modus.

U kunt kiezen uit drie modi:

	Functie	[+] -knop indrukken
A	<u>Automatische nakalibrering</u> Het apparaat kalibreert zich in het huidige gebruik continu zelf.	-
M	<u>Handmatige kalibrering</u> Desgewenst kunt u de snelkalibrering handmatig activeren. De instellingen blijven behouden tot aan de volgende realisering.	Snelkalibrering
B	Er wordt altijd een volledige kalibrering verricht.	Volledige kalibrering

MODUS KIEZEN

- ▶ Menukeuzetoets lang indrukken
 - Het lijsten-menu verschijnt.
- ▶ Met behulp van de **[+]**-knop en **[-]**-knop naar de menuoptie **Calibration mode** navigeren
- ▶ Druk de menukeuzetoets herhaaldelijk in, tot de gewenste instelling verschijnt
- ▶ Menukeuzetoets lang indrukken
 - De instelling wordt opgeslagen. Het apparaat keert terug naar de waarnemingsmodus.

KALIBRERING VERRICHTEN

VOLLEDIGE KALIBRERING

Bij dit type kalibrering wordt een volledige nieuwe meting verricht. Daardoor is deze duidelijk effectiever en bijvoorbeeld geschikt voor het verhelpen van storende nabeeldeffecten. Bij verschillende situaties kunnen deze effecten sterker of zwakker zijn. Dit type kalibrering is het meest nauwkeurig.

- ▶ Objectiefdop sluiten
- ▶ **[+]**-knop kort indrukken

SNELKALIBRERING

Dit type kalibrering verloopt duidelijk sneller, en redt het zonder het sluiten van de objectiefdop. Onder bepaalde omstandigheden kunnen nabeeldeffecten aanwezig blijven.

- ▶ **[+]**-knop kort indrukken

AFSTANDSINSTELLING (SCHERPSTELLEN)

Met behulp van de afstandsinstelling stelt u het onderwerp scherp.

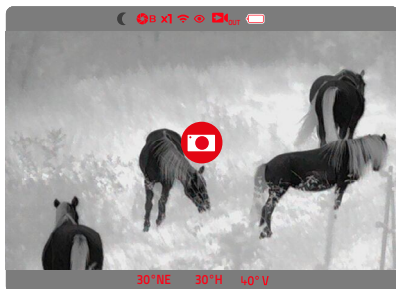
- ▶ Beeldfragment bepalen
- ▶ Draai de afstandsinstelling zodanig dat de gewenste onderwerpdelen scherp worden afgebeeld
 - Het gehele dieptebereik wordt daarbij doorlopen door de afstandsinstelling een kwart (90°) te verdraaien.

OPNAMEN MAKEN

Met de Calonox View kunt u zowel foto's als video-opnamen maken.

FOTO'S MAKEN

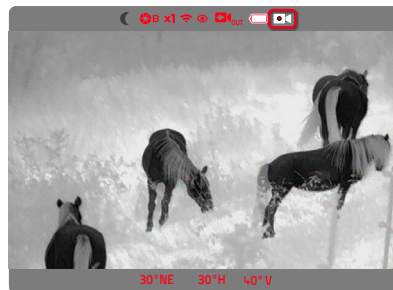
- ▶ [-]-knop kort indrukken
 - Op de monitor verschijnt kort het camerasymbool.



VIDEO'S OPNEMEN

Om de video-opname te starten

- ▶ [-]-knop lang indrukken
 - De video-opname start.
 - In de kopregel verschijnt het symbool voor de video-opname.



Om de video-opname te stoppen

- ▶ [-]-knop lang indrukken
 - De video-opname stopt.
 - Het symbool voor de video-opname verdwijnt.

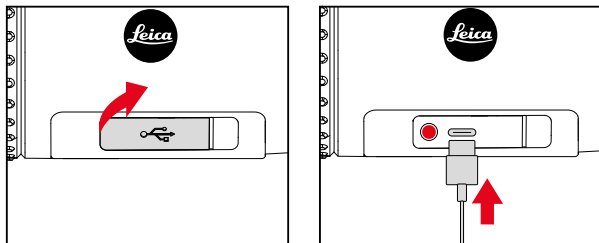
OPNAMEN BEKIJKEN

IN DE LEICA CALONOX APP

U kunt de opnamen direct in de Leica Calonox app bekijken en beheren. Voor installatie en verbinding, zie pagina 22.

OP EEN COMPUTER

Om de opnamen op een laptop of andere computer te bekijken en te beheren, moet u ze eerst naar dat apparaat verzenden.



- ▶ Afdekkap aan het linker einde pakken en eraan trekken
- ▶ USB-kabel (USB-C) aansluiten
- ▶ Andere einde van de USB-kabel aansluiten op een computer
 - Na een kort moment verschijnt het apparaat in het bestandsbeheer van de computer als extern station met de aanduiding 'LEICA'.

FUNCTIEOVERZICHT VAN DE KNOPPEN

		Waarnemingsmodus	Menu
[+]-knop	<u>kort</u> indrukken	Opwekken/kalibreren	Naar rechts/naar boven
	<u>lang</u> indrukken	Inschakelen/uitschakelen/Stand-by	–
Menukeuzetoets	<u>kort</u> indrukken	Pictogrammen-menu oproepen	Instelling in het submenu / opslaan
	<u>lang</u> indrukken	Lijsten-menu oproepen	Opslaan/menu verlaten
[-]-Knop	<u>kort</u> indrukken	Foto	Naar links/naar onderen
	<u>lang</u> indrukken	Video	–

PICTOGRAMMEN-MENU

MENUBEDIENING

Om het pictogrammen-menu op te roepen

- ▶ Menukeuzetoets kort indrukken
 - Het pictogrammen-menu verschijnt.
 - Na circa 4 s zonder bediening keert het apparaat automatisch terug naar de waarnemingsmodus.

Om een menuoptie op te roepen

- ▶ Met behulp van de **[+]**-knop en **[-]**-knop naar de gewenste menuoptie navigeren
- ▶ Menukeuzetoets kort indrukken
 - Nu kunt u de menuoptie instellen.

Om een instelling te verrichten

- ▶ Met behulp van de **[+]**-knop en **[-]**-knop de gewenste instelling kiezen
- ▶ Menukeuzetoets kort indrukken
 - De instelling wordt opgeslagen. Het pictogrammen-menu verschijnt weer.

Om het pictogrammen-menu te verlaten

- ▶ Menukeuzetoets lang indrukken
 - Het apparaat keert terug naar de waarnemingsmodus.
- of
- ▶ Circa 4 s wachten
 - Na circa 4 s zonder bediening keert het apparaat automatisch terug naar de waarnemingsmodus.

VERGROTING

De Calonox View beschikt over een optische basisvergroting van 2,5x. Daarnaast kunt u andere digitale zoomniveaus kiezen. In totaal kunt u kiezen uit vier digitale zoomniveaus.

Directe toegang in de waarnemingsmodus

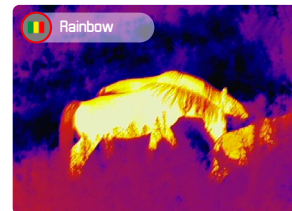
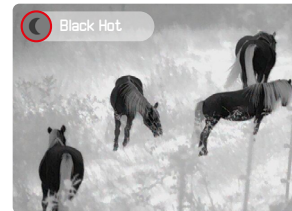
- ▶ **[+]**-knop en **[-]**-knop gelijktijdig kort indrukken
 - De menuoptie 'Vergroting' verschijnt.

HELDERHEID

U kunt de helderheid in vier stappen instellen.

KLEURMODUS

U kunt kiezen uit vier verschillende kleurmodi.



CONTRAST

U kunt het beeldcontrast in vier stappen instellen.

LIJSTEN-MENU

Het lijsten-menu bestaat uit twee menupagina's met in totaal 9 instellingen. De laatste menuoptie op iedere pagina dient voor het navigeren tussen de beide pagina's.

MENUBEDIENING

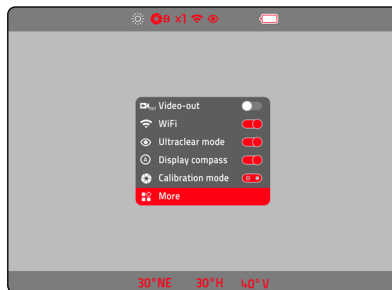
Om het lijsten-menu op te roepen

- ▶ Menukeuzetoets lang indrukken
 - Het lijsten-menu verschijnt.
 - Na circa 5 s zonder bediening keert het apparaat automatisch terug naar de waarnemingsmodus.

Om het lijsten-menu te verlaten

- ▶ Menukeuzetoets lang indrukken
 - Het apparaat keert terug naar de waarnemingsmodus.
- of
- ▶ Circa 5 s wachten
 - Na circa 5 s zonder bediening keert het apparaat automatisch terug naar de waarnemingsmodus.

PAGINA 1



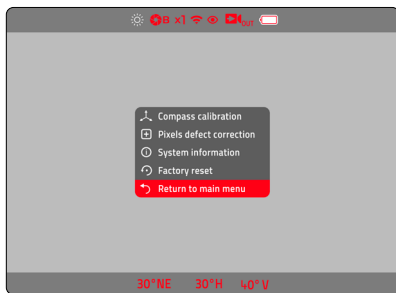
Om een optie te activeren/deactiveren

- ▶ Met behulp van de **[+]**-knop en **[-]**-knop naar de gewenste menuoptie navigeren
- ▶ Menukeuzetoets kort indrukken

Om naar de tweede pagina te gaan

- ▶ **More** kiezen

PAGINA 2



Om een menuoptie op te roepen

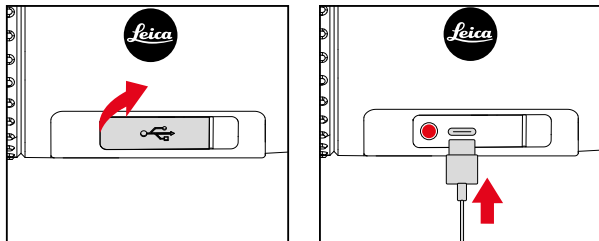
- ▶ Met behulp van de **[+]**-knop en **[-]**-knop naar de gewenste menuoptie navigeren
- ▶ Menukeuzetoets kort indrukken

Om naar de eerste pagina te gaan

- ▶ Return to main menu kiezen

VIDEO-UITVOER -

Met behulp van de Calonox kunt u het monitorbeeld uitvoeren naar een extern beeldscherm.



- ▶ Afdekkap aan het linker einde pakken en eraan trekken
- ▶ USB-kabel (USB-C) aansluiten
- ▶ S-video-stekker aan het andere einde van de USB-kabel aansluiten op een extern beeldscherm
- ▶ **Video-out** activeren

WI-FI -

Bij geactiveerde Wi-Fi-functie kunt u een verbinding realiseren met de Leica Calonox app (zie pagina 32).

'ULTRACLEAR'-MODUS -

In deze modus wordt het beeldcontrast verbeterd (nuttig voor bewolkte, regenachtige, nevelige en dergelijke barre weertypen).

Aanwijzing

- In de 'UltraClear'-modus is het stroomverbruik hoger, en daardoor wordt de gebruiksduur van de batterij navenant lager.

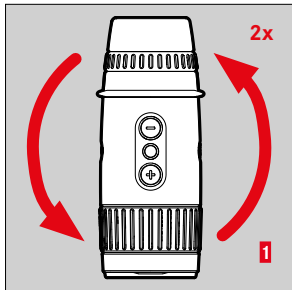
DISPLAY-KOMPAS -

Het display-kompas toont de hemelrichting, maar ook de horizontale en verticale uitlijning in de voetregel. U kunt de voetregel weergegeven of verbergen. U moet de weergegeven coördinaten opvatten als richtwaarden.

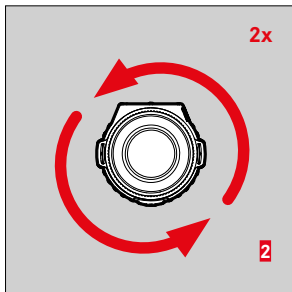
KOMPAS KALIBREREN

Om een optimale oriënteringshulp te krijgen, kunt u het beste af en toe een kompas-kalibrering verrichten.

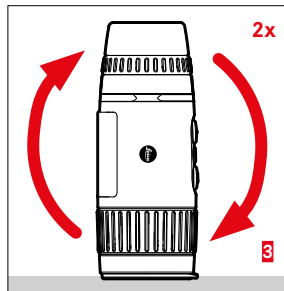
- ▶ In het lijsten-menu, **Compass calibration** kiezen



- ▶ Apparaat zoals afgebeeld plat op een oppervlak leggen
- ▶ Apparaat tweemaal tegen de klok in draaien



- ▶ Apparaat rechtop op de objectiefzijde zetten (frontlens naar onderen)
- ▶ Apparaat om de langsas tweemaal tegen de klok in draaien



- ▶ Apparaat rechtop op de objectiefzijde zetten (frontlens naar onderen)
- ▶ Apparaat tweemaal om de horizontale as draaien (zoals bij een 'salto')

Aanwijzing

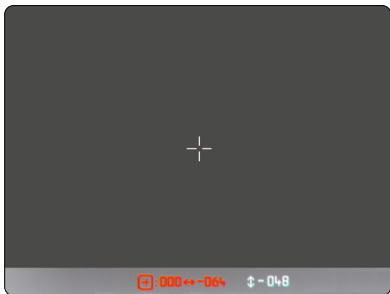
- In de buurt van elektronische apparaten of magnetische voorwerpen kan het proces worden gestoord.

PIXELFOUTEN CORRIGEREN -

Af en toe kunnen er pixelfouten in het monitorbeeld optreden. Deze kunt u in een speciale modus selecteren en corrigeren.

Om de modus voor pixelcorrectie op te roepen

- ▶ In het lijsten-menu, **Pixels defect correction** kiezen
 - Op het monitorbeeld verschijnen een haarkruis om de actuele positie weer te geven, maar ook in de kopregel aanwijzingen voor de bediening.



Om een verkeerde pixel te selecteren

- ▶ Haarkruis nauwkeurig boven de betreffende pixel plaatsen

Het haarkruis sturen	
Actieve as selecteren/ kiezen tussen X- en Y-as	Menukeuzetoets <u>k</u> ort indrukken
Naar rechts/naar boven	[+] -knop <u>k</u> ort indrukken
Naar links/naar onderen	[-] -knop <u>k</u> ort indrukken
Naar rechts/naar boven (snel)	[+] -knop <u>l</u> ang indrukken
Naar links/naar onderen (snel)	[-] -knop <u>l</u> ang indrukken

Om een defecte pixel te markeren

- ▶ [+] -knop en [-] -knop gelijktijdig lang indrukken
 - Als bevestiging verschijnt in de statusbalk een teller, die het aantal gemarkeerde pixels aangeeft.

Om gemarkeerde pixels op te slaan

- ▶ Menukeuzetoets lang indrukken
 - Er verschijnt een menu voor het opslaan respectievelijk om de modus te verlaten.

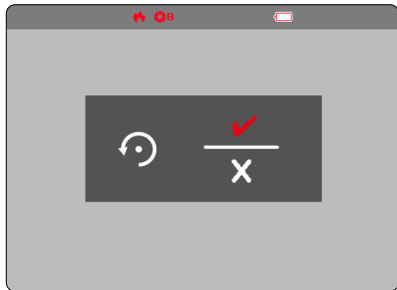
SYSTEEM-INFORMATIE WEERGEVEN -

Onder de menuoptie **System information** kunt u meerdere gegevens over het apparaat laten weergeven.

TERUGSTELLEN OP FABRIEKINSTELLING -

U kunt alle gerealiseerde instellingen wissen en terugstellen op de fabrieksinstellingen.

- ▶ In het lijsten-menu, **Factory reset** kiezen



Om de procedure te bevestigen

- ▶ Menukeuzetoets indrukken
 - Het apparaat wordt teruggesteld.

Om de procedure af te breken

- ▶ **[-]**-knop indrukken
 - Het lijsten-menu verschijnt.

PROCEDURE BIJ STORINGEN

Mocht het apparaat niet meer functioneren zoals beschreven, kunt u het uitschakelen via een toetsencombinatie. Na het opnieuw inschakelen moeten alle functies weer zoals gangbaar beschikbaar zijn.

- ▶ **[+]**-knop en **[-]**-knop gelijktijdig indrukken en circa 60s ingedrukt houden
 - Het apparaat schakelt zichzelf uit.
- ▶ Apparaat opnieuw inschakelen (zie pagina 18)

LEICA CALONOX APP

U kunt het apparaat met een smartphone/tablet op afstand bedienen.

Hier toe moet u eerst de app 'Leica Calonox' op het mobiele apparaat installeren. Een lijst met de beschikbare functies en bedieningsaanwijzingen bevinden zich in de app.

- ▶ De app in de Apple App Store™ / Google Play Store™ installeren

VERBINDING

VERBINDING REALISEREN

IN HET APPARAAT

- ▶ Menukeuzetoets lang indrukken
 - Het lijsten-menu verschijnt.
- ▶ **Wi-Fi** kiezen
- ▶ Menukeuzetoets kort indrukken
 - Wi-Fi wordt geactiveerd (📶 verschijnt).

Aanwijzing

- Als binnen een minuut geen verbinding wordt gerealiseerd, wordt de Wi-Fi-functie automatisch afgesloten.

OP HET MOBIELE APPARAAT

- ▶ Wi-Fi activeren
 - Er verschijnt een lijst met beschikbare apparaten.
- ▶ Gewenst apparaat kiezen
- ▶ Verbindingscode (**12345678**) invoeren
- ▶ Leica Calonox App starten

VERBINDING LOSHALEN

Als geen verbinding met een mobiel toestel meer nodig is, kunt u beter de Wi-Fi-functie afsluiten.

- ▶ Menukeuzetoets lang indrukken
 - Het lijsten-menu verschijnt.
- ▶ **Wi-Fi** kiezen
- ▶ Menukeuzetoets kort indrukken
 - De verbinding wordt verbroken en Wi-Fi wordt gedeactiveerd.

Aanwijzing

- Tijdens de verbinding met de app is het stroomverbruik hoger, en daardoor wordt de gebruiksduur van de batterij navenant lager.

VERZORGING/REINIGING

- Dit Leica product vereist geen speciaal onderhoud.
- Grove vuildeeltjes, zoals zand, moeten met een haarpenseel worden verwijderd of worden weggeblazen.
- Vingerafdrukken en dergelijke op de lenzen kunt u eerst met een vochtige doek en daarna met een zachte, schone leren doek of stofvrij textiel afvegen.
- Bewaar het toestel op een goed geventileerde, droge en koele plaats, met name om schimmelvorming in een vochtig klimaat te vermijden.
- Gebruik nooit alcohol of andere chemische oplosmiddelen voor de reiniging van de lenzen of de behuizing.
- Bij het afvegen van lensoppervlakken mag u geen druk uitoefenen, ook niet bij sterk verontreinigde lensoppervlakken. De afwerklaag is weliswaar zeer krasvast, maar kan door zand of zoutkristallen toch worden beschadigd.
- De behuizing mag uitsluitend met een vochtige zemen lap worden gereinigd. Droge doeken kunnen statische lading veroorzaken.
- Zout water moet altijd worden afgespoeld! Opgedroogde zoutkristallen kunnen anders de oppervlakken beschadigen.

TECHNISCHE GEGEVENS

Naam	Leica Calonox View
Apparaatype	Warmtebeeldtoestel
Typenummer	1970
Bestelnr.	50502
Leveringsomvang	Calonox View, corduratas, laadsnoer, draagriem, beknopte handleiding, poetsdoekje optica, testcertificaat
Sensortype	VOx
Sensorformaat	640 x 512 pixels
Pixelformaat	12 µm
Beeldschermtype	LCOS
Beeldschermdiagonaal	0,4"
Beeldschermresolutie	1280 x 960 pixels
Beeldherhalingsfrequentie	50 Hz
Brandpuntsafstand objectief	42 mm
Optische basisvergroting	2,5x
Digitale zoom	1x/2x/3x/4x
Zichtveld	10,5 x 8,4° (18,3 m x 14,6 m/100 m)
Dioptriecompensatie	±5 dpt
Reikwijdte/resolutie (berekend voor object 1,7 m x 0,5 m)	
Opnamebereik/resolutie	3000 m / 2 pixels
Herkenningbereik/resolutie	1000 m / 6 pixels
Identificeringsbereik/resolutie	500 m / 12 pixels
Video-uitgang	PAL

Video-opname	ja
Video-/fotoresolutie	768 x 576 pixels
Kabelaansluiting	USB-C
Draadloze verbinding	Wi-Fi (2,4 GHz)
Intern geheugen	16 GB
Type bescherming	IP67
Bedrijfstemperatuur	-10 °C tot +50 °C
Bedrijfstemperatuur (batterij laden)	+10 °C tot +30 °C
Accu-gebruiktijd	circa 4–5 h
Statiefschroefdraad	A ¼ DIN 4503 (¼”), M5 standaard schroefdraad
Materiaal	Kunststof met rubber bewapening
Afmetingen (BxH)	170 x 65 mm
Gewicht (met batterij)	685 g

LEICA CUSTOMER CARE

Voor het onderhoud van uw Leica uitrusting en advies voor alle Leica producten en het bestellen ervan staat de afdeling Customer Care van Leica Camera AG voor u klaar. Bij reparaties of bij schade kunt u eveneens contact opnemen met Customer Care of direct met de reparatieservice van een Leica vertegenwoordiging in uw land.

Leica Camera AG

Leica Customer Care
Am Leitz-Park 5
35578 Wetzlar
Germany

Telefoon: +49 6441 2080-189

Fax: +49 6441 2080-339

E-mail: customer.care@leica-camera.com

www.leica-camera.com