



# LEICA SL3 LEICA SL3-S

AKTUALIZACJA OPROGRAMOWANIA SPRZĘTOWEGO 4.2.0

## NOWE

- **Fałszywe kolory (wideo):**

Nowy asystent do wyświetlania wartości jasności za pomocą kodowania kolorami bezpośrednio w podglądzie na żywo. Pozwala to na precyzyjną ocenę ekspozycji, zwłaszcza w przypadku odcieni skóry.

- **Odbicie obrazu HDMI wraz z interfejsem użytkownika:**

Obraz z ekranu aparatu wraz ze wszystkimi ikonami można teraz wyświetlać lustrzanie przez złącze HDMI. Nowa opcja menu (**Mirror via HDMI**) pozwala w prosty sposób włączyć lub wyłączyć tę funkcję.

- **Profil obiektywu:**

Wspomaganie nowego obiektywu Leica Noctilux-M 1:1.2/35 ASPH.

- **Rozszerzone rozpoznawanie motywów w trybie AF (pojazd):**

W menu **AF Detection** dostępne są teraz dodatkowe opcje wykrywania pojazdów. Można przy tym wybrać między rozpoznawaniem całego pojazdu a poszczególnych części pojazdu.

## POPRAWA

- **Ulepszony selektor ustawień wideo:**

Wybór formatów wideo został gruntownie zoptymalizowany. Dzięki nowemu systemowi filtrowania znalezienie odpowiednich ustawień jest teraz znacznie łatwiejsze i szybsze.

- **Komunikat wyświetlany podczas aktualizacji oprogramowania sprzętowego:**

Wszystkie komunikaty dotyczące aktualizacji są teraz automatycznie wyświetlane na ekranie, niezależnie od ustawienia **EVF/LCD**.

- **Nowy „tryb pełnoekranowy” w trybie odtwarzania:**

Oprócz dotychczasowych profili dostępny jest teraz widok, w którym obraz wyświetlany jest bez informacji i ikon. Jest on wyświetlany pomiędzy profilem informacyjnym 4 a profilem informacyjnym 1.

- **Zoptymalizowany interfejs użytkownika w Leica Looks:**

Uproszczono wyświetlanie okna służącego do dostosowywania poszczególnych parametrów stylów Leica Looks. Dzięki temu można szybciej i w bardziej przejrzysty sposób dostosowywać ustawienia.

- **Lista obiektywów:**

Listy obiektywów serii M i R nie są już zapisywane w profilach użytkowników. Dzięki temu ustawienia te będą dostępne we wszystkich profilach.

- **Skrócony czas reakcji w przypadku migawki elektronicznej:**

Opóźnienie wyzwolenia migawki podczas fotografowania seryjnego z migawką elektroniczną (od 15 fps) zostało znacznie skrócone, dzięki czemu zdjęcie jest wykonywane szybciej, zaraz po naciśnięciu spustu migawki (S2).

- **Ulepszone wyświetlanie ramki śledzenia:**

W trybie AF **Tracking** kolor ramki dostosowuje się teraz do aktualnego statusu wykrycia. Jeśli nie wykryto żadnej osoby ani zwierzęcia, zielone znaczniki wskazują, że aparat już ustawił ostrość.

## ROZWIĄZYWANIE PROBLEMÓW

- Naprawiono problem związany z korekcją winietowania w połączeniu z profilem obiektywu „Leica Noctilux-M 1:1,2/50 ASPH.”, który mógł powodować nieprawidłową nadmierną kompensację.
- Naprawiono błąd, w wyniku którego po zaimportowaniu profili użytkowników w centrum sterowania (CC) brakowało ikon.
- Naprawiono błąd, który powodował, że przy częściowo wciśniętym spustem migawki (SI) w określonych warunkach oświetleniowych w wizjerze elektronicznym mogły pojawiać się poziome czerwone linie. (tylko w modelu SL3)
- Aby uniknąć nieporozumień, opcja **Stabilization** została usunięta z listy funkcji klawiszy FN. Zamiast tego można teraz wybrać jedynie opcję **Image Stabilization**.
- Naprawiono błąd, w wyniku którego wskaźnik poziomu dźwięku lewego kanału w trybie wideo wykazywał nieprawidłowe odchylenia w niektórych sytuacjach.

# AKTUALIZACJE OPROGRAMOWANIA SPRZĘTOWEGO

Leica nieustannie pracuje nad dalszym rozwojem i optymalizacją Państwa aparatu. Ponieważ bardzo wiele funkcji aparatu jest sterowanych wyłącznie oprogramowaniem, ulepszenia i rozszerzenia zakresu funkcji mogą być zainstalowane w aparacie w późniejszym czasie. W tym celu Leica oferuje w nieregularnych odstępach czasu aktualizacje oprogramowania, które są dostępne do pobrania na naszej stronie internetowej.

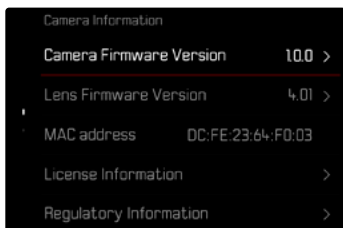
Po zarejestrowaniu aparatu, Leica będzie informować Państwa o wszelkich nowych aktualizacjach. Użytkownicy programu Leica FOTOS są również automatycznie informowani o aktualizacjach oprogramowania sprzętowego dla swoich aparatów Leica.

Aktualizacje oprogramowania sprzętowego można instalować na dwa różne sposoby.

- z poziomu aplikacji Leica FOTOS (zalecane)
- z menu aparatu

## Aby ustalić, która wersja oprogramowania jest zainstalowana

- W menu głównym wybrać **Camera Information**
  - Wyświetlane są aktualne wersje oprogramowania.



Dalsze informacje dotyczące rejestracji, aktualizacji oprogramowania sprzętowego i pobierania plików dla aparatu, a także wszelkie zmiany i uzupełnienia informacji zawartych w niniejszej instrukcji obsługi można znaleźć w części „Obszar Klienta” pod adresem:

<https://club.leica-camera.com>

# PRZEPROWADZANIE AKTUALIZACJI OPROGRAMOWANIA SPRZĘTOWEGO

Przerwanie trwającej aktualizacji oprogramowania sprzętowego może spowodować poważne i nieodwracalne uszkodzenie urządzenia!

Dlatego podczas aktualizacji oprogramowania sprzętowego należy zwrócić szczególną uwagę na poniższe instrukcje:

- Nie wyłączać aparatu!
- Nie wyjmować karty pamięci!
- Nie wyjmować akumulatora!
- Nie zdejmować obiektywu!

## Wskazówki

- Jeśli akumulator nie jest wystarczająco naładowany, pojawi się komunikat ostrzegawczy. W takim przypadku należy najpierw naładować akumulator i powtórzyć procedurę opisaną powyżej.
- W podmenu **Camera Information** znajdują się dalsze znaki lub numery dopuszczenia właściwe dla danego urządzenia i kraju.

## PRZYGOTOWANIA

- Całkowicie naładować i włożyć akumulator
- Usunąć z karty pamięci wszelkie pliki oprogramowania sprzętowego
  - Zalecane jest utworzenie kopii zapasowej wszystkich nagrań z karty pamięci, a następnie sformatowanie jej w aparacie.  
(Uwaga: utrata danych! W przypadku formatowania karty pamięci wszystkie znajdujące się na niej dane zostaną utracone.)
- Pobrać najnowsze oprogramowanie sprzętowe
- Zapisać na karcie pamięci
  - Plik z oprogramowaniem sprzętowym musi być zapisany na najwyższym poziomie karty pamięci (nie w podkatalogu).
- Włożyć kartę pamięci do aparatu
- Włączyć aparat

## AKTUALIZACJA OPROGRAMOWANIA APARATU

### Z POZIOMU APLIKACJI LEICA FOTOS

Program Leica FOTOS informuje o dostępności aktualizacji oprogramowania sprzętowego dla aparatów Leica.

→ Postępować zgodnie z instrukcjami w aplikacji Leica FOTOS

### Wskazówki

- Leica FOTOS w wersji 4.8.0 lub nowszej jest wymagany do korzystania z funkcji aktualizacji oprogramowania aparatu.
- Jeśli akumulator nie jest wystarczająco naładowany, pojawi się komunikat ostrzegawczy. W takim przypadku należy najpierw naładować akumulator i powtórzyć procedurę opisaną powyżej.

### Z MENU APARATU

- Przeprowadzić przygotowania
- W menu głównym wybrać **Camera Information**
- Wybrać **Camera Firmware Version**
- Wybrać **Start Update**
  - Zostanie wyświetlone zapytanie z informacją o aktualizacji.
- Sprawdzić informacje o wersjach
- Wybrać **Yes**
- Wybrać **Yes/No**
  - Aktualizacja rozpocznie się automatycznie.
  - Podczas tego procesu miga dolna dioda statusu.
  - Po pomyślnym zakończeniu pojawia się odpowiedni komunikat z prośbą o ponowne uruchomienie.
- Należy wyłączyć aparat i włączyć go jeszcze raz

## AKTUALIZACJA OPROGRAMOWANIA OBIEKTYWU

Jeśli są dostępne, aktualizacje oprogramowania sprzętowego mogą być przeprowadzane dla obiektywów Leica SL, jak również dla wszystkich innych obiektywów z L-Mount Alliance.

Aktualizacje oprogramowanie sprzętowego dla obiektywów Leica SL są zwykle już zainstalowane wraz z najnowszymi wersjami oprogramowania aparatu, dlatego nie trzeba ich przeprowadzać ręcznie. Jeśli podczas aktualizacji aparatu zostanie dołączony obiektyw SL, automatycznie zostanie on również wyposażony w najnowsze oprogramowanie sprzętowe. W przeciwnym razie przy pierwszym podłączeniu aparatu z zaktualizowanym oprogramowaniem układowym pojawi się odpowiednie zapytanie.

Instrukcje dotyczące aktualizacji oprogramowania aparatu obowiązują odpowiednio.

- Przeprowadzić przygotowania
- W menu głównym wybrać **Camera Information**
- Wybrać **Lens Firmware Version**
- Wybrać **Start Update**
  - Zostanie wyświetlone zapytanie z informacją o aktualizacji.
- Sprawdzić informacje o wersjach
- Wybrać **Yes**
  - Aktualizacja rozpocznie się automatycznie.
  - Podczas tego procesu miga dolna dioda statusu.
  - Po pomyślnym zakończeniu pojawia się odpowiedni komunikat z prośbą o ponowne uruchomienie.
- Należy wyłączyć aparat i włączyć go jeszcze raz

## FAŁSZYWE KOLORY

False Color to narzędzie do regulacji ekspozycji podczas nagrywania filmów. Wyświetla wartości ekspozycji poszczególnych pikseli w postaci kolorowej nakładki na obrazie na ekranie. Każdy kolor odpowiada określonemu zakresowi jasności.

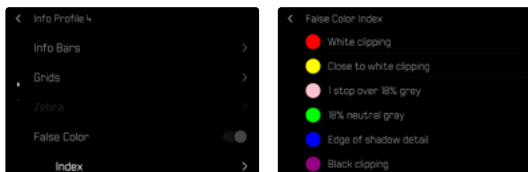
Dzięki temu można bardzo precyzyjnie ocenić ekspozycję – niezależnie od oświetlenia otoczenia czy ustawień ekranu. Technika fałszywych kolorów nadaje się szczególnie do precyzyjnego naświetlania odcieni skóry i pozwala skutecznie uniknąć prześwietlenia lub niedoświetlenia.



- W menu głównym wybrać **Capture Assistants**
- Wybrać żądany profil
- Wybrać **Settings**
- Wybrać **False Color**

## KOLOR OZNAKOWAŃ

Kolor oznakowań można ustawiać. To ustawienie obowiązuje dla wszystkich profili informacyjnych.



- W menu głównym wybrać **Capture Assistants**
- Wybrać żądany profil
- Wybrać **Settings**
- Wybrać **False Color**
- Wybrać **Index**
  - Wyświetlane jest przyporządkowanie kolorów do zakresów jasności.

### Wskazówka

- Gdy włączony jest tryb wyświetlania w fałszywych kolorach, inne funkcje pomocnicze (**Zebra**, **Focus Peaking**, **Level Gauge**, **Histogram** oraz **Framelines**) są automatycznie wyłączone.

# AF-DETEKCJA (AUTOMATYCZNE ROZPOZNAWANIE MOTYWU)

Aparat samodzielnie rozpoznaje różne motywy – w tym osoby, zwierzęta i pojazdy – i precyzyjnie ustawia ostrość na oczy, twarze, sylwetki lub elementy pojazdów. W ten sposób główny obiekt pozostaje niezawodnie w centrum uwagi, nawet podczas ruchu lub krótkotrwałego zasłonięcia. Automatyczne rozpoznawanie obiektu zapewnia precyzyjne i ciągłe śledzenie ostrości w każdej sytuacji.

→ W menu głównym wybrać **AF Detection**

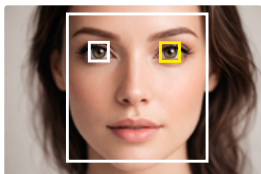
→ Wybrać żądane ustawienie

(Off, Human (Eye/Face/Body), Human (Eye/Face), Animal (Body), Animal (Eye/Body), Car, Car (Parts))



Jeśli podczas rozpoznawania twarzy zostanie wykryte oko, na nim jest skupiana uwaga. Jeśli wykryto kilka oczu, można wybrać oko, na którym ma zostać ustawiona ostrość. Aktualnie wybrane oko jest podświetlone.

→ Nacisnąć dźwójnik w wybranym kierunku



W przypadku rozpoznawania **Car** system rozpoznaje przede wszystkim obiekty znajdujące się w większej odległości lub poruszające się szybko.

→ W menu głównym wybrać **AF Detection**

→ Wybrać **Car**



Funkcja rozpoznawania **Car (Parts)** sprawdza się w przypadku szczegółowych elementów pojazdu lub kierowcy (elementy karoserii, kask itp.).

→ W menu głównym wybrać **AF Detection**

→ Wybrać **Car (Parts)**



# FORMAT FILM

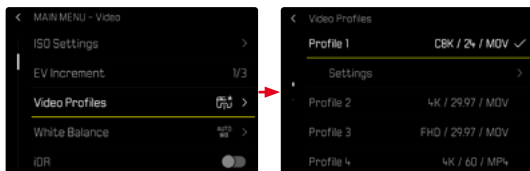
Dostępne formaty wideo są z góry zdefiniowane w edytowalnych profilach wideo. Jednak ze względu na ogromną liczbę możliwych kombinacji rozdzielczości, liczby klatek na sekundę, kodeków i innych parametrów wybór ten może szybko stać się nieprzejrzyisty. Aby ułatwić konfigurację, dostępny jest ekran z przewodnikiem po filtrach. Ten przewodnik prowadzi krok po kroku przez poszczególne opcje ustawień. Po każdym wyborze na liście wyświetlane są tylko te formaty wideo, które są zgodne z już wybranymi parametrami. Niedostępne kombinacje są automatycznie ukrywane. W ten sposób można precyzyjnie i skutecznie skonfigurować żądany profil wideo – bez sprzecznych ustawień i długiego próbowania.

## USTAWIANIE FORMATU FILMU

### Dostęp poprzez centrum sterowania

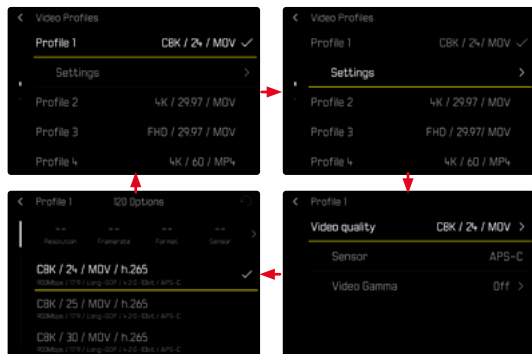


### Dostęp poprzez menu



- W menu głównym wybrać **Video Profiles**
- Wybrać żądany profil

## Aby edytować profil



- W menu głównym wybrać **Video Profiles**
- Wybrać żądany profil
- Wybrać żądane ustawienia filtra
  - Pasek filtrów u góry ekranu na każdym etapie pokazuje dostępne opcje.

# PROFILE INFORMACYJNE

Można korzystać z maksymalnie 4 niezależnych profili oraz dodatkowego trybu pełnoekranowego. Dla każdego profilu można oddzielnie wybrać i w razie potrzeby ustawić żądane funkcje. Przelączenie między profilami informacyjnymi odbywa się podczas pracy poprzez bezpośredni dostęp. W ustawieniu fabrycznym jest to przycisk **FN**. Umożliwia to szybkie przełączanie pomiędzy różnymi widokami.

W ramach ustawienia fabrycznego zdefiniowane są następujące profile:

Profil	Ustawienie fabryczne	
1	Wyłączenie paski informacyjne (Top / Bottom)	
2	Widok pełnoekranowy (wszystkie ekrany pomocy Off)	
3	Info Bars (Top / Bottom + Right), Clipping/Zebra, Focus Peaking, Histogram	
4	Info Bars (Top / Bottom + Right), Grids, Clipping/Zebra, Level Gauge	
5	Pełny ekran bez powiadomień	

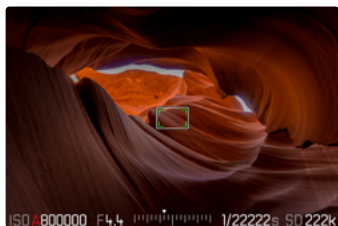
## WYKRYWANIE AF

### POLE POMIAROWE AF PODCZAS ŚLEDZENIA Z AKTYWNYM WYKRYWANIEM AF

W trybie AF **AF Detection** z włączoną funkcją rozpoznawania obiektów (ludzi lub zwierząt) wygląd ramki śledzenia dostosowuje się teraz do aktualnego statusu rozpoznawania i ustawiania ostrości.

#### Szczegółowe zachowanie

Gdy kamera wykryje odpowiedni obiekt (człowieka lub zwierzę), funkcja śledzenia zostaje aktywowana i odpowiednio wyświetlana. Jeśli pierwszy punkt nacisku spustu zostanie uruchomiony bez wykrycia odpowiedniego motywu w polu obrazu, śledzenie pozostaje nieaktywne.



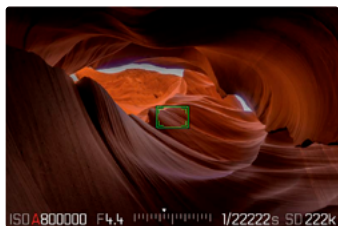
W tym przypadku zielone oznaczenia (rogi ramki) wskazują, że aparat już ustawił ostrość. Obrazowanie pozostaje białe.

Oznaczenie kolorami umożliwia szybką wizualną informację zwrotną o tym, czy śledzenie jest aktywne, czy też nastąpiło alternatywne ustawienie ostrości.

### POLE POMIAROWE AF PODCZAS ŚLEDZENIA BEZ WYKRYWANIA AF

Jeśli funkcja rozpoznawania osób lub zwierząt nie jest włączona, pole pomiaru AF sygnalizuje pomyślne ustawienie ostrości poprzez zmianę koloru.

Po potwierdzeniu ostrości ramka i rogi pola AF zmieniają kolor z białego na zielony. Zielony wskaźnik oznacza, że aparat ustawił ostrość na wybranym obiekcie.



# LEICA LOOKS

## INDYWIDUALIZACJA LEICA LOOKS

Leica Looks można dostosować na różne sposoby.

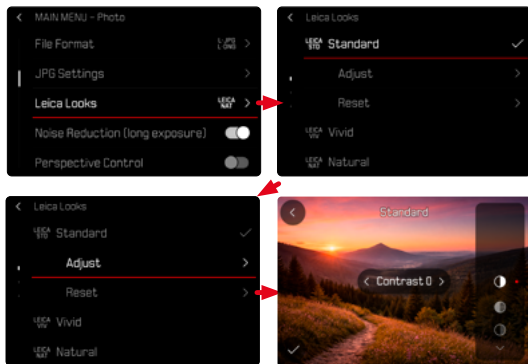
### RAMY KONFIGURACYJNE LOOKS

Możliwość indywidualizacji	Tylko intensywność	Bez możliwości indywidualizacji
<b>Core Looks</b> (Standard, Vivid, Natural, Monochrome, Monochrome High Contrast)	<b>Essential Looks</b> (Teal, Chrome, Eternal itp.)	<b>Artist lub Partner Looks</b> (Greg Williams)

### Wskazówka

• Informacje te mogą ulec zmianie w przypadku dodania nowych Leica Looks.

- W menu głównym wybrać **Leica Looks**
- Wybrać żądany profil
- Wybrać **Customize**
- Wybrać **Contrast/Highlight/Shadow/Sharpness/Saturation**
- Wybrać wymagany stopień  
(-2, -1, 0, +1, +2)
- W razie potrzeby ustawić **Intensity** w procentach



## **ODZWIERCIEDLANIE OBRAZU Z EKRANU NA EKRAN ZEWNĘTRZNY PRZEZ ZŁĄCZE HDMI**

Dzięki tej funkcji cały obraz z aparatu można wyświetlić na zewnętrznym ekranie za pośrednictwem złącza HDMI.

Za pośrednictwem złącza HDMI można wyświetlić zarówno pełne menu ustawień, jak i obraz na żywo z nakładkami informacyjnymi, identyczny z tym wyświetlanym na ekranie aparatu. Ta wersja jest przeznaczona przede wszystkim do oceny na planie filmowym, gdy złącze HDMI nie jest wykorzystywane do zewnętrznego nagrywania.

- W menu głównym wybrać **Camera Settings**
- Włączanie lub wyłączenie funkcji **Mirror HDMI**