



# LEICA SL3 LEICA SL3-S

FIRMWARE-UPDATE 4.2.0

## NIEUW

- **False Color (video):**

Nieuwe assistent voor kleurgecodeerde weergave van helderheidswaarden direct in de Live View. Dit maakt een nauwkeurige beoordeling van de belichting mogelijk, met name voor huidtinten.

- **HDMI-spiegeling inclusief gebruikersinterface:**

U kunt het camerascherm, inclusief alle pictogrammen, nu via HDMI spiegelen. Met behulp van een nieuwe menuoptie (**Mirror via HDMI**) kunt u deze functie eenvoudig in- of uitschakelen.

- **Lensprofiel:**

Ondersteuning voor de nieuwe Leica Noctilux-M 1:1.2/35 ASPH.

- **Uitgebreide AF-onderwerpherkenning (voertuig):**

In het menu **AF Detection** kunt u nu extra opties voor voertuigherkenning kiezen. Het systeem stelt gebruikers in staat te kiezen tussen het herkennen van het gehele voertuig of individuele voertuigonderdelen.



## VERBETERING

- **Herziene video-instellingenselector:**

De selectie van videoformaten is fundamenteel geoptimaliseerd. Dankzij een nieuw filtersysteem zijn geschikte instellingen nu veel gemakkelijker en sneller te vinden.

- **Weergave bij firmware-updates:**

Alle updategerelateerde berichten worden nu automatisch op het LCD-scherm weergegeven, ongeacht de **EVF/LCD**-instelling.

- **Nieuwe 'volledig-beeldmodus' in de weergavemodus:**

Aanvullend op de bestaande profielen is er nu een weergave beschikbaar waarin de afbeelding zonder informatie en pictogrammen wordt weergegeven. Deze bevindt zich tussen informatieprofiel 4 en informatieprofiel 1.

- **Geoptimaliseerde gebruikersinterface voor Leica Looks:**

De weergave voor het aanpassen van individuele parameters van de Leica Looks is vereenvoudigd. Hierdoor kunt u instellingen sneller en overzichtelijker aanpassen.

- **Objectievenlijsten:**

De lijsten met M- en R-objectieven worden niet langer in de gebruikersprofielen opgeslagen. Dit zorgt ervoor dat deze instellingen beschikbaar blijven voor alle profielen.

- **Geoptimaliseerde reactietijd voor elektronische vergrendeling:**

De sluitervertraging bij continu-opnamen met de elektronische sluiters (vanaf 15 fps) is aanzienlijk korter, waardoor de opname direct sneller plaatsvindt zodra u de ontspanknop (S2) indrukt.

- **Verbeterde weergave van het Tracking-kader:**

In de AF-modus **Tracking** reflecteert de kleur van het kader nu de betreffende detectiestatus. Als er geen persoon of dier wordt gedetecteerd, geven groene markeringen aan dat de camera al heeft scherpgesteld.

## STORINGEN VERHELPEN

- Een probleem met de vignetteringscorrectie in combinatie met het objectiefprofiel 'Leica Noctilux-M 1:1.2/50 ASPH.' is verholpen. Dit probleem kon leiden tot onjuiste overcompensatie.
- Een probleem waarbij pictogrammen ontbraken in het Control Center (CC) na het importeren van gebruikersprofielen is verholpen.
- Er is een storing verholpen die ervoor kon zorgen dat er horizontale rode lijnen in de elektronische zoeker verschenen wanneer de ontspanner (SI) half werd ingedrukt onder bepaalde lichtomstandigheden. (uitsluitend bij SL3)
- Om misverstanden te vermijden, is de optie **Stabilization** verwijderd uit de functielijst van de FN-toetsen. In plaats daarvan kunt u nu uitsluitend nog **Image Stabilization** kiezen.
- Er is een probleem opgelost waarbij de audioniveau-weergave van het linkerkanaal in de videomodus in bepaalde situaties onjuiste waarden aangaf.

# FIRMWARE-UPDATES

Leica werkt voortdurend aan de verdere ontwikkeling en optimalisering van uw camera. Omdat er bij digitale camera's zeer veel functies uitsluitend door software worden gestuurd, kunnen verbeteringen en uitbreidingen van opties achteraf op uw camera worden geïnstalleerd. Hiertoe biedt Leica op onregelmatige tijden firmware-updates aan, die u op onze homepage kunt ophalen.

Als u uw camera geregistreerd hebt, houdt Leica u op de hoogte van alle nieuwe updates. Gebruikers van Leica FOTOS worden eveneens automatisch geïnformeerd over firmware-updates voor hun Leica camera.

De installatie van firmware-updates kan op twee verschillende manieren plaatsvinden.

- via de Leica FOTOS App (aanbevolen)
- via het camera-menu

## Om vast te stellen welke firmwareversie er is geïnstalleerd

- In het hoofdmenu, **Camera Information** kiezen
  - De actuele firmwareversies worden weergegeven.



Verdere informatie omtrent de registratie, firmware-updates respectievelijk hun downloads voor uw camera, evenals eventuele wijzigingen en toevoegingen bij de uitleg in deze handleiding vindt u in het 'Klantgedeelte' onder:

<https://club.leica-camera.com>

# FIRMWARE-UPDATES TOEPASSEN

De onderbreking van een lopende firmware-update kan leiden tot zware en onherstelbare schade aan uw uitrusting!

Daarom moet u tijdens de firmware-update speciaal op de volgende aanwijzingen letten:

- De camera niet uitschakelen!
- De geheugenkaart er niet uitnemen!
- De batterij er niet uitnemen!
- Het objectief er niet afnemen!

## Aanwijzingen

- Wanneer de batterij onvoldoende is geladen, krijgt u een waarschuwing. Laad in dit geval eerst de batterij op en herhaal de hierboven beschreven actie.
- In het submenu **Camera Information** vindt u verdere apparaat- en landspecifieke goedkeuringstekens of -nummers.

## VOORBEREIDINGEN

- Batterij volledig opladen en plaatsen
- Alle eventueel aanwezige firmware-bestanden van de geheugenkaart verwijderen
  - Het is aan te bevelen om alle opnamen van de geheugenkaart op te slaan en ze daarna in de camera te formatteren.  
(Let op: gegevensverlies! Als u de geheugenkaart formatteert, gaan alle gegevens verloren.)
- Meest actuele firmware ophalen
- Op geheugenkaart opslaan
  - Bewaar het firmware-bestand op het hoogste niveau van de geheugenkaart (niet in een submap).
- Geheugenkaart in de camera plaatsen
- Camera inschakelen

## CAMERA-FIRMWARE BIJWERKEN

### VIA DE LEICA FOTOS APP

Leica FOTOS informeert u wanneer er firmware-updates beschikbaar zijn voor uw Leica camera.

→ De aanwijzingen in de App Leica FOTOS volgen

### Aanwijzingen

- Voor de updatefunctie van de camerafirmware is Leica FOTOS versie 4.8.0 of hoger vereist.
- Wanneer de batterij onvoldoende is geladen, krijgt u een waarschuwing. Laad in dit geval eerst de batterij op en herhaal de hierboven beschreven actie.

### VIA HET CAMERA-MENU

- Voorbereidingen treffen
- In het hoofdmenu, **Camera Information** kiezen
- **Camera Firmware Version** kiezen
- **Start Update** kiezen
  - Er verschijnt een vraag met informatie.
- Versioneringsinformatie controleren
- **Yes** kiezen
- **Yes/No** kiezen
  - Update start automatisch.
  - Tijdens de procedure knippert de onderste status-LED.
  - Na het voltooien en beëindigen verschijnt een bijbehorende melding met de opdracht opnieuw op te starten.
- Schakel de camera uit en weer in

## OBJECTIEF-FIRMWARE BIJWERKEN

In zoverre beschikbaar, kunnen voor Leica SL-objectieven en voor alle andere objectieven de L-Mount Alliance firmware-updates worden gebruikt.

Firmware-updates voor Leica SL-objectieven worden meestal reeds met de actuele versies van de camera-firmware geïnstalleerd, en hoeven daarom niet handmatig te worden toegepast. Als een SL-objectief is geplaatst tijdens de camera-update, wordt hij daarbij automatisch ook voorzien van de meest actuele firmware. Anders verschijnt de eerste keer dat u de camera met bijgewerkte firmware inschakelt, een overeenkomstige vraag.

De aanwijzingen van de camera-firmware gelden navenant.

- Voorbereidingen treffen
- In het hoofdmenu, **Camera Information** kiezen
- **Lens Firmware Version** kiezen
- **Start Update** kiezen
  - Er verschijnt een vraag met informatie.
- Versioneringsinformatie controleren
- **Yes** kiezen
  - Update start automatisch.
  - Tijdens de procedure knippert de onderste status-LED.
  - Na het voltooien en beëindigen verschijnt een bijbehorende melding met de opdracht opnieuw op te starten.
- Schakel de camera uit en weer in

# FALSE COLOR

False Color is een belichtingshulpmiddel voor video-opnames. Het toont de belichtingswaarden van individuele pixels als een gekleurde 'overlapping' in het monitorbeeld. Daarbij vertegenwoordigt elke kleur een specifiek helderheidsbereik.

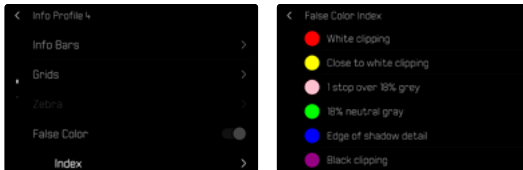
Dit maakt een bijzonder nauwkeurige beoordeling van de belichting mogelijk, ongeacht het omgevingslicht of de monitorinstellingen. False Color is bijzonder geschikt voor de nauwkeurige belichting van huidtinten, en helpt daarbij over- of onderbelichting betrouwbaar te vermijden.



- In het hoofdmenu, **Capture Assistants** kiezen
- Gewenste profiel kiezen
- **Settings** kiezen
- **False Color** wählen

# KLEUR VAN DE MARKERING

U kunt de kleur van de markering instellen. Deze instelling geldt voor alle info-profielen.



- In het hoofdmenu, **Capture Assistants** kiezen
- Gewenste profiel kiezen
- **Settings** kiezen
- **False Color** wählen
- **Index** wählen
  - Er verschijnt een kleurenkaart van de helderheidsbereiken.

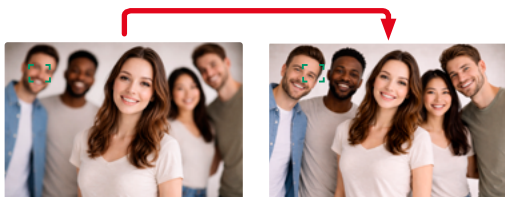
## Aanwijzing

- Wanneer de False-Color-weergave actief is, worden andere hulpmiddelen (**Zebra**, **Focus Peaking**, **Level Gauge**, **Histogram** en **Framelines**) automatisch uitgeschakeld.

## AF-DETECTIE (AUTOMATISCHE ONDERWERPHERKENNING)

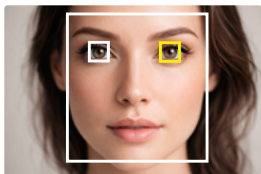
De camera herkent automatisch verschillende onderwerpen (waaronder mensen, dieren en voertuigen) en stelt specifiek scherp op ogen, gezichten, lichamen of voertuigdelen. Dit zorgt ervoor dat het hoofdonderwerp betrouwbaar scherp in beeld blijft, zelfs tijdens beweging of korte momenten van verduistering. Automatische onderwerpherkenning zorgt voor nauwkeurige en continue scherpstelling in elke opnamesituatie.

- In het hoofdmenu, **AF Detection** kiezen
- Gewenste instelling kiezen  
(Off, Human (Eye/Face/Body), Human (Eye/Face), Animal (Body), Animal (Eye/Body), Car, Car (Parts))



Als bij de gezichtsherkenning een oog wordt herkend, wordt daarop scherpgesteld. Als er meerdere ogen worden waargenomen, kunt u kiezen op welk oog u wilt scherpstellen. Het momenteel gekozen oog wordt gemarkeerd.

- Joystick in gewenste richting drukken



Herkenning van **Car (Parts)** geeft prioriteit aan het herkennen van objecten die verder weg zijn of snel bewegen.

→ In het hoofdmenu, **AF Detection** kiezen

→ **Car** kiezen



Herkenning van **Car (Parts)** is geschikt voor het verkrijgen van meer gedetailleerde informatie over het voertuig of de bestuurder (carrosseriedelen, helm, enzovoort).

→ In het hoofdmenu, **AF Detection** kiezen

→ **Car (Parts)** kiezen



# VIDEOFORMAAT

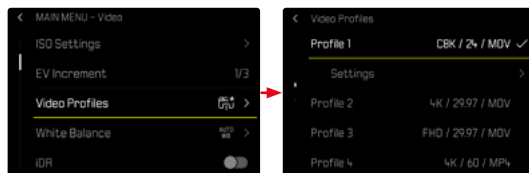
De beschikbare videoformaten zijn vooraf gedefinieerd in aanpasbare videoprofielen. Het grote aantal mogelijke combinaties van resolutie, beeldsnelheid, Codec en andere parameters kan het selectieproces echter al snel verwarrend maken. Om de configuratie te vereenvoudigen, is een begeleide filterweergave beschikbaar. Deze leidt u stap voor stap door de verschillende instelopties. Bij elke selectie toont de lijst uitsluitend de videoformaten die compatibel zijn met de reeds geselecteerde parameters. Niet-beschikbare combinaties worden automatisch verborgen. Hiermee kunt u op een gerichte en efficiënte manier het gewenste videoprofiel samenstellen, zonder conflicterende instellingen of langdurig uitproberen.

## VIDEOFORMAAT INSTELLEN

### Via het Control Center

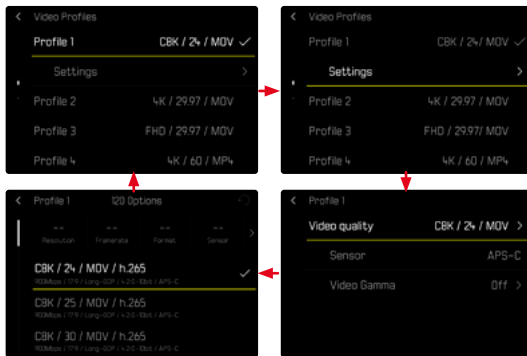


### Via het menu



- In het hoofdmenu, **Video Profiles** kiezen
- Gewenste profiel kiezen

## Om profiel te bewerken




- In het hoofdmenu, **Video Profiles** kiezen
- Gewenste profiel kiezen
- De gewenste filterinstellingen kiezen
  - Het filter bovenaan het scherm geeft bij elke stap informatie over de resterende selecteerbare opties.}

# INFO-PROFIELEN

U kunt maximaal vier onafhankelijke profielen en een extra modus voor volledig scherm gebruiken. Voor ieder profiel kunt u de gewenste functies afzonderlijk kiezen en eventueel instellen. De omschakeling tussen de infoprofielen vindt dan in lopend bedrijf plaats met behulp van de directe toegang. In de fabrieksinstelling is dat de **FN**-knop. Daarmee kunt u snel omschakelen tussen verschillende aanzichten.

In de fabrieksinstelling zijn de volgende profielen vooraf gedefinieerd:

Profil	Fabrieksinstelling	
1	Uitsluitend infobalken (Top / Bottom)	
2	Volledig beeld (alle hulpweergaven Off)	
3	Info Bars (Top / Bottom + Right), Clipping/Zebra, Focus Peaking, Histogram	
4	Info Bars (Top / Bottom + Right), Grids, Clipping/Zebra, Level Gauge	
5	Volledig beeld zonder weergaven	

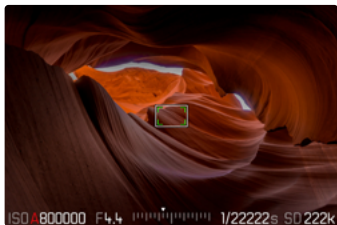
## AF-DETECTIE

### AF-MEETVELD BIJ VOLGEN MET ACTIEVE AF-DETECTIE

In de AF-modus **AF Detection** met ingeschakelde onderwerpherkenning (mens of dier) past de weergave van het volgkader zich nu aan aan de betreffende herkennings- en scherpstel-status.

#### Gedrag in detail

Als de camera een geschikt onderwerp (mens of dier) detecteert, wordt de volgfunctie geactiveerd en dienovereenkomstig weergegeven. Als het eerste drukpunt van de ontspanknop wordt ingedrukt zonder dat er een onderwerp in het beeldveld wordt gedetecteerd, blijft de volgfunctie inactief.



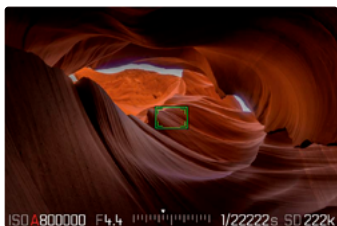
In dit geval geven groene markeringen (hoeken van het kader) aan dat de camera al succesvol heeft scherpgesteld. Het kader blijft wit.

De kleurcodering biedt snelle visuele terugmelding over de vraag of het Volgen actief is of dat er een andere scherpstelling is gerealiseerd.

### AF-MEETVELD BIJ VOLGEN ZONDER AF-DETECTIE

Als er geen persoons- of dierherkenning is geactiveerd, geeft het AF-meetgebied via een kleurverandering aan dat de scherpstelling is geslaagd.

Zodra de scherpstelling is bevestigd, verandert het wit van kader en hoeken van het AF-veld in groen. De groene weergave maakt kenbaar dat de camera succesvol heeft scherpgesteld op het geselecteerde onderwerp.



# LEICA LOOKS

## LEICA LOOKS INDIVIDUALISEREN

Leica Looks kunt u verschillend individualiseren.

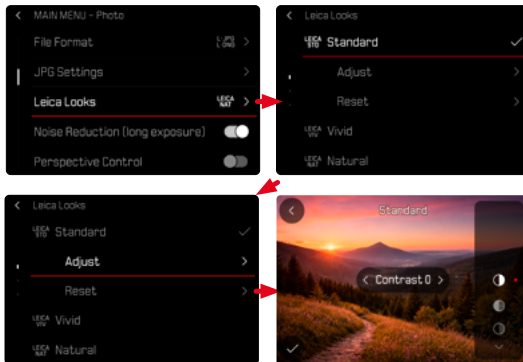
### CONFIGURATIEKADER VAN DE LOOKS

Individualiseerbaar	Uitsluitend intensiteit	Niet individualiseerbaar
<b>Core Looks</b> (Standard, Vivid, Natural, Monochrome, Monochrome High Contrast)	<b>Essential Looks</b> (Teal, Chrome, Eternal enz.)	<b>Artist of Partner Looks</b> (Greg Williams)

### Aanwijzing

• Deze informatie kan veranderen wanneer er nieuwe Leica Looks worden toegevoegd.

- In het hoofdmenu, **Leica Looks** kiezen
- Gewenste profiel kiezen
- **Customize** kiezen
- **Contrast/Highlight/Shadow/Sharpness/Saturation** kiezen
- Gewenste niveau kiezen  
(-2, -1, 0, +1, +2)
- Desgewenst **Intensity** in procenten instellen



## HET BEELDSCHERM VIA HDMI NAAR EEN EXTERNE MONITOR SPIEGELEN

Met deze functie kan het volledige camerabeeld via HDMI naar een externe monitor worden overgebracht.

Via HDMI kunnen zowel het volledige instellingenmenu als een livebeeld met informatie-overlappingsen worden weergegeven, identiek aan de weergave op de cameramonitor. Deze versie is specifiek bedoeld voor evaluatie op de set, wanneer de HDMI-poort niet wordt gebruikt voor externe registratie.

- In het hoofdmenu **Camera Settings** kiezen
- **Mirror via HDMI** in- of uitschakelen.