



CALONOX SIGHT SE

KORT BRUKSANVISNING

DOWNLOAD
INSTRUCTIONS



leica-camera.com/Service-Support



2022-10-1-1.0 DE/EN/FR/NL/IT/ES/NO/SE/DK

FÖRORD

Bästa kund

Vi gratulerar dig till ditt köp av en ny Leica produkt. Läs tvunget igenom den utförliga produktanvisningen innan du använder produkten. Detta är viktigt för att undvika skador på produkten och förebygga personskador och risker. Den utförliga bruksanvisningen kan laddas ner här:

<https://leica-camera.com/en-int/downloads>

RÄTTSLIG INFORMATION

CE-MÄRKNING

CE-märkningen på våra produkter dokumenterar att grundläggande krav i gällande EU-direktiv uppfylls.

Svenska

Försäkran om överensstämmelse (DoC)

"Leica Camera AG" bekräftar härmed att denna produkt uppfyller grundläggande krav och övriga bestämmelser i direktiv 2014/53/EU.

Kunder kan ladda ner en kopia av originalförsäkran om överensstämmelse för våra radiobaserade produkter från vår DoC-server:

www.cert.leica-camera.com

Om du har ytterligare frågor, vänligen kontakta produktsupport hos Leica Camera AG: Am Leitz-Park 5, 35578 Wetzlar, Tyskland

Produktberoende (se Tekniska data)

Typ	Frekvensband (mittfrekvens)	Maximal prestanda (dBm E.I.R.P.)
WLAN	2412-2462 MHz	20
Bluetooth® Wireless Technology	2402-2480 MHz	20

AVFALLSHANtering AV ELEKTRISK OCH ELEKTRONISK UTRUSTNING

(Gäller för EU samt andra europeiska länder med separata insamlingsystem)



Denna utrustning innehåller elektriska eller elektroniska komponenter och får därför inte kastas bland de normala hushållssoporna. Dessa komponenter ska därför lämnas in till en återvinningsstation i din kommun. Denna återvinning är gratis. Om själva utrustningen innehåller batterier (laddbara eller icke-laddbara) som kan bytas ut, måste dessa tas ut och vid behov avfallshandteras enligt föreskrift. Mer information om detta kan du få från din kommun, ditt avfallshandteringsbolag eller butiken där du köpte utrustningen.

REGULATORISK INFORMATION

Produktionsdatum för din produkt anges på dekalen på förpackningen. Datumet anges i formatet år/månad/dag.

SÄKERHETSANVISNINGAR

ALLMÄN INFORMATION

- Använd inte din utrustning i direkt närhet till utrustningar med starka magnetfält samt elektrostatiska eller elektromagnetiska fält (t.ex. induktionsugnar, mikrovågsugnar, tv-apparater eller datorskärmar, videospelskonsoler, mobiltelefoner, radioutrustning). Det finns risk för att deras elektromagnetiska fält stör bildtagningarna.
- Bildtagningen kan störas om utrustningen har ställts på en teveapparat eller används direkt intill, eller om utrustningen används i närheten av mobiltelefoner.
- Starka magnetfält, t.ex. från högtalare eller stora elmotorer, kan skada data som har sparats eller störta tagningarna.
- Använd inte utrustningen direkt i närheten av radiosändare eller högspänningsledningar. Även i detta fall finns det risk för att deras elektromagnetiska fält stör bildtagningarna.
- Försök aldrig ta av delar från huset (skydd). Fackmässiga reparationer bör endast utföras vid behöriga serviceställen.
- Skydda utrustningen mot kontakt med insektsspray och andra aggressiva kemikalier. Lacknafta, bensin, förtunning eller alkohol får inte användas till rengöring. Vissa kemikalier och vätskor kan skada utrustningens hus eller ytans beläggning.

OKULAR

- Ett okular fungerar som ett brännglas om det utsätts frontalt för starkt solljus. Utrustningen måste därför tvunget skyddas mot stark solstrålning. Förvara utrustningen i skuggan eller helst i väskan för att undvika skador i utrustningens inre.

SENSOR

- Höjdstrålning (t.ex. vid flygresor) kan orsaka pixelfel.

BÄRREM

- Kontrollera efter att bärremmen har satts fast att alla spännen har monterats rätt för att undvika att utrustningen faller ned.
- I regel är bärremmar tillverkade av särskilt belastbart material. Förvara dem därför utom räckhåll för barn. De är inga leksaker och är potentiellt farliga för barn pga. stryprisken.
- Använd bärremmarna endast till sin funktion som bärremmar. All annan slags användning innebär risk för personskador och kan ev. leda till skador på bärremmen. Sådan användning är därför inte tillåten.
- Bärremmar bör inte användas vid kameror eller kikare vid sportaktiviteter om det finns hög risk för att man fastnar med bärremmen (t.ex. när man klättrar i berg eller vid liknande utomhussporter).

GARANTI

Förutom lagstadgade garantianspråk gentemot din återförsäljare, får du för denna Leica produkt från Leica Camera AG 3 års garanti enligt nedanstående reglering. Garantin som ges av Leica begränsar varken konsumentens lagstadgade rättigheter enligt gällande nationell lagstiftning eller konsumentens rättigheter gentemot återförsäljaren som härleds från köpekontraktet som slutits mellan dem båda.

REGLERINGAR FÖR GARANTI

Med ditt köp av denna Leica värmekamera har du skaffat en produkt som tillverkats enligt särskilda kvalitetsriktlinjer och som vid de separata produktionsstegen har kontrollerats av erfarna specialister. Vi ger 3 års garanti för denna produkt under följande förutsättningar från och med det datum när produkten såldes av en auktoriserad återförsäljare:

1. Vid reklamationer som berör fabriktionsfel övertar vi samtliga materialkostnader som uppstår under hela garantitiden. Enligt egen bedömning kommer vi att reparera produkten, byta ut defekta delar eller ersätta den kompletta produkten med en likartad intakt produkt. Andra anspråk, oavsett vilken typ eller oavsett rättslig grund i samband med denna garanti är uteslutna.
2. Slitdelar, t.ex. ögonmusslor, delar av läder, armeringar, bärremmar samt tillbehör, täcks inte av garantin. Detta gäller även för skador på ytorna.
3. Man kan inte göra anspråk på garantin om bristerna kan härledas till felaktig hantering, vilket även omfattar användning av tillbehör av andra fabrikat, ingrepp av ej behöriga personer och verkstäder eller om fabriktionsnumret har gjorts oigenkännligt.
4. Anspråk på garantin kan endast göras om en faktura i original kan uppvisas. Denna måste vara försedd med köpdatum samt den auktoriserade återförsäljarens adress och namnteckning.
5. När garantin för Leica produkten tas i anspråk måste fakturan i original samt en beskrivning av reklamationen sändas till Customer Care-avdelningen hos Leica Camera AG eller din Leica representant i ditt land.

HÄMTSERVICE FÖR REPARATIONSRETURNERING

(Gäller endast för EU)

Om du kan konstatera ett fel på utrustningen under garantitiden kan vi vid behov organisera returnering till vår Customer Care-avdelning. Kontakta vår serviceavdelning på tel. +49 6441 2080-189 så att vi kan komma överens om ett datum. Vår hämtservice hämtar din Leica produkt på avtalad tid utan kostnad och ser sedan till att produkten vidarebefordras till Customer Care för inspektion.

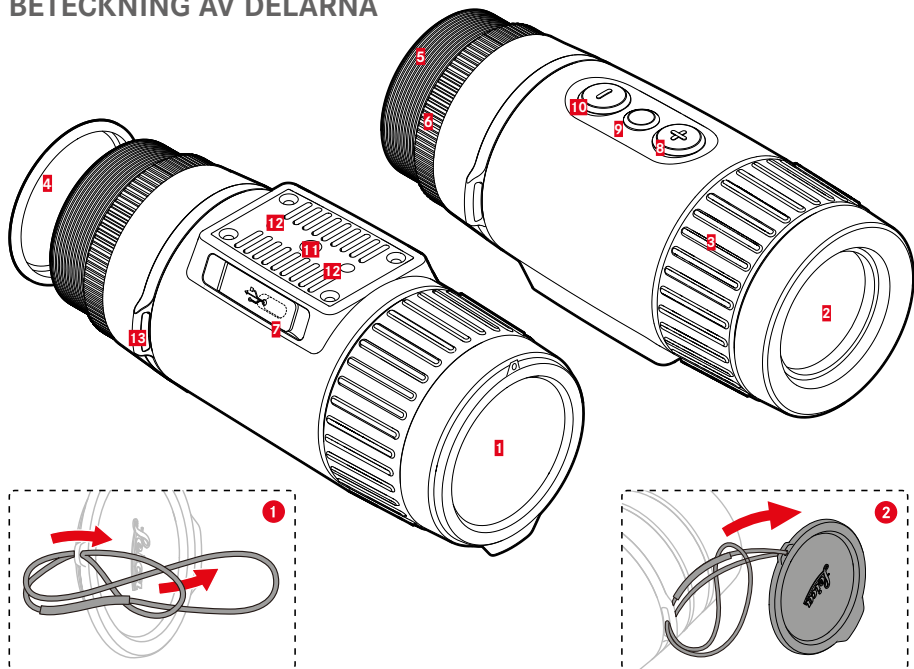
Kontakt: <https://leica-camera.com/en-int/contact>

Leica Calonox-modeller är skyddade mot strilvatten (IPX5).

Utrustningen har testats under kontrollerade laborativillkor och klassificerats under IPX5 enligt DIN EN 60529.

Beakta: Skyddet är inte permanent och reduceras med tiden. Garantin omfattar inte skador som orsakats av vätska. Om utrustningen öppnas av en icke-auktoriserad återförsäljare eller servicepartner leder detta till att garantin upphör att gälla.

BETECKNING AV DELARNA



1 Objektivlock

- Skydd till objektiv
- För att genomföra fullständig kalibrering

2 Frontlins

- Germaniumlins
- Transporterar värmesignaturen till sensorn

3 Avstånds-inställningsring

- Ställa in skärpan för aktuellt avstånd

4 Okularlock

5 Gänga

- Montera tillsatsadaptorn
- Montera ögonmusslan (Extra tillbehör)

6 Låsring

- Fixera tillsatsadaptorn

7 USB-port (USB-C)

- Bildöverföring (PAL)
- extern strömförsörjning

8 [+]knapp

- Slå på/ifrån
- Standby-drift
- Navigera i menyerna

9 Menyknapp

- Öppna menyerna
- Spara inställningar

10 [-]knapp

- Navigera i menyerna
- Kalibrering

11 Stativgänga

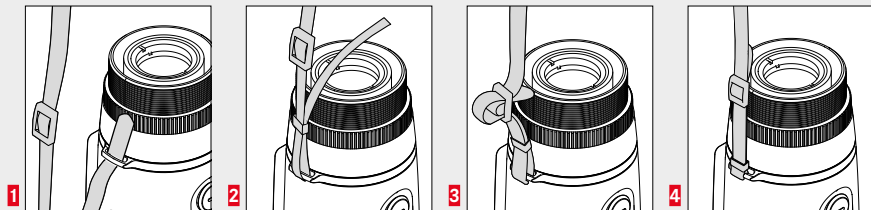
- A 1/4 DIN 4503 (1/4")

12 Stativgänga

- M5-standardgänga

13 Bäröglor

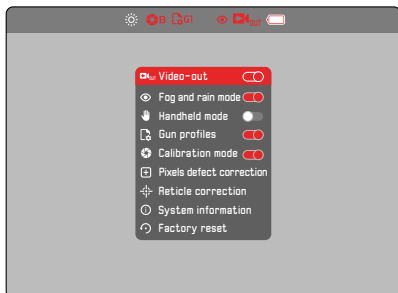
SÄTTA FAST BÄRREMMEN (Extra tillbehör)



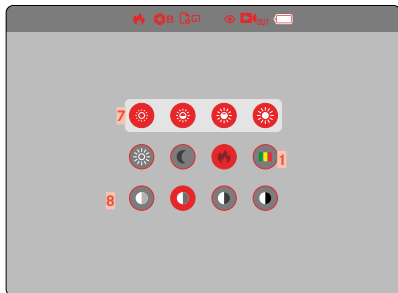
OBSERVATIONSLÄGE



LIST-MENY



SYMBOL-MENY



1 Färgläge

- White Hot (varmt visas som vitt)
- Black Hot (varmt visas som svart)
- Red Hot (varmt visas som rött)
- Rainbow (kulört)

2 Kalibreringsläge

A (automatisk)/B (bakgrund)/M (manuell)

3 Användarprofiler

4 "Fog and rain"-läge

5 Video-out

6 Batterikapacitet

Batteriets laddningsnivå visas på ovanraden.

7 Ljusstyrka

Välj bland 4 olika lägen

8 Kontrast

Välj bland 4 olika lägen

TEKNISKA DATA

Beteckning	Leica Calonox Sight SE
Utrustningstyp	Värmebildutrustning
Typ-nr.	1971
Best.-nr.	50 504
Leveransomfång	Calonox Sight SE, cordura-väska, laddningskabel, kort bruksanvisning, putsduk för linser, testcertifikat
Sensortyp	VOx
Sensorstorlek	384 x 288 bildpunkter
Bildpunktsstorlek	17 µm
Skärmtyp	OLED
Skärmdiagonal	0,39"
Skärmupplösning	1024 x 768 bildpunkter
Bildens uppdateringsfrekvens	50 Hz
Objektivets brännvidd	42 mm
Optisk basförstoring	1x
Digitalzoom	-
Synfält	8,9 x 6,7° (15,5 m x 11,7 m/100 m)
Dioptrijustering	-
Räckvidd/upplösning (beräknat för objekt 1,7 m x 0,5 m)	
Räckvidd för upptäckt/upplösning	2000 m/2 bildpunkter
Räckvidd för åskådning/upplösning	700 m/6 bildpunkter
Räckvidd för identifiering/upplösning	350 m/12 bildpunkter
Justering hårkors-korrigerig	1,2 cm/50 m, 2,4 cm/100 m
Videoutgång	PAL
Videoinspelning	-
Video/foto-upplösning	-
Kabelanslutning	USB-C
Internt minne	-
Kapslingsklass	IPX5
Drifttemperatur	-20 °C till +50 °C
Drifttemperatur (ladda batteriet)	+10 °C till +30 °C
Batteriets drifttid	ca. 8 – 11 h
Tillsatsgänga	M52 x 0,75
Stativgänga	A ¼ DIN 4503 (¼"), M5 standardgänga
Material	Komposit med gummiarmering
Mått (BxH)	165 x 65 mm
Vikt (med batteri)	685 g