



# CALONOX SIGHT SE

KORT VEILEDNING

DOWNLOAD  
INSTRUCTIONS



[leica-camera.com/Service-Support](https://leica-camera.com/Service-Support)



2022-10-1-1.0 DE/EN/FR/NL/IT/ES/NO/SE/DK

## FORORD

Kjære kunde

Vi ønsker deg mye glede med ditt nye Leica-produkt. Før du tar i bruk produktet, ber vi deg lese hele produktveiledningen for å unngå skader på produktet forebygge mulige personskafer. Du finner den komplette veiledningen for nedlasting på:

<https://leica-camera.com/en-int/downloads>

## JURIDISKE HENVISNINGER

### CE-MERKING

CE-merkingen av våre produkter dokumenterer grunnleggende krav i gjeldende EU-direktiver.

#### Norsk

#### Samsvarserklæring

«Leica Camera AG» bekrefter at dette produktet oppfyller grunnleggende krav og andre relevante spesifikasjoner i direktiv 2014/53/EU.

Kunder kan laste ned en kopi av den originale samsvarserklæringen for våre radioanlegg-produkter fra vår DoC-server:

[www.cert.leica-camera.com](http://www.cert.leica-camera.com)

Hvis du har flere spørsmål, kan du henvende deg til produktstøtte hos Leica Camera AG: Am Leitz-Park 5, 35578 Wetzlar, Tyskland.

#### Produktavhengig (se tekniske data)

Type	Frekvensbånd (middelfrekvens)	Maksimal effekt (dBm E.I.R.P.)
WLAN	2412-2462 MHz	20
Bluetooth® Wireless Technology	2402-2480 MHz	20

## KASSERING AV ELEKTRISKE OG ELEKTRONISKE APPARATER

(Gjelder for EU samt andre europeiske land med separate oppsamlingssteder)



Dette apparatet inneholder elektriske og/eller elektroniske komponenter, og må derfor ikke kastes i vanlig husholdningsavfall! Det må leveres på lokale oppsamlingssteder for resirkulering. Dette koster deg ingen ting. Hvis apparatet inneholder utskiftbare eller oppladbare batterier, må disse tas ut og kasseres på forskriftsmessig måte før du kaster selve kikkerten. Mer informasjon om emnet får du ved teknisk etat i kommunen du bor i, av avfallsbehandlingsfirmaet eller i butikken hvor du kjøpte måleren.

## REGULERENDE HENVISNINGER

Produksjonsdatoen for produktet finner du på klebmerkene på emballasjen. Skrivemåten er år/måned/dag.

# SIKKERHETSHENVISNINGER

## GENERELT

- Ikke bruk apparatet i umiddelbar nærhet av apparater med kraftige magnetfelder samt elektrostatisk eller elektromagnetiske felt (som f.eks. induksjonsovner, mikrobølgeovner, TV- eller dataskjermer, videospillkonsoller, mobiltelefoner, radioapparater). De elektromagnetiske feltene kan forstyrre bilderegistreringen.
- Bilderegistreringen kan forstyrres hvis du plasserer apparatet på en TV eller bruker det i umiddelbar nærhet av en TV, eller hvis du bruker apparatet i nærheten av mobiltelefoner.
- Kraftige magnetfelder, f.eks. fra høyttalere eller store elektromotorer, kan skade de lagrede dataene eller forstyrre opptakene.
- Ikke bruk apparatet i umiddelbar nærhet av radiosendere eller høyspenningsledninger. Disse elektromagnetiske feltene kan også forstyrre bilderegistreringen.
- Ikke prøv å fjerne husdeler (deksler). Fagmessige reparasjoner skal kun utføres av autoriserte verksteder.
- Beskytt apparatet mot kontakt med insektspray og andre aggressive kjemikalier. (Lett-)bensin, tynner og alkohol skal ikke brukes til rengjøring. Visse kjemikalier og væsker kan skade huset for apparatet eller overflatebelegget.

## OKULAR

- Et okular fungerer som et brenn glass når direkte sollys treffer det foran. Derfor er det svært viktig at apparatet beskyttes mot sterkt sollys. Unngå skader inne i apparatet ved å plassere det i skyggen, eller aller helst i en veske.

## SENSOR

- Kosmisk stråling (f.eks. ved fly) kan forårsake pikselfeil.

## BÆREREIM

- Etter at bærereimen er satt på, må du forsikre deg om at låsene er montert riktig for å unngå at apparatet faller ned.
- Bærereimer er vanligvis laget av spesielt slitesterkt material. De må derfor oppbevares utilgjengelig for barn. De er ikke leketøy og kan utgjøre en potensiell fare for kvelning for barn.
- Bærereimen skal kun brukes som bærereim, og ikke til andre ting. Annen bruk kan være farlig og kan ev. føre til skader på bærereimen, og er derfor ikke tillatt.
- Bærereimer skal ikke brukes på kameraer eller kikkerter under idrettsaktiviteter hvis det er spesielt stor fare for at du kan bli hengende i bærereimen (f.eks. ved fjellklatring og lignende utendørsaktiviteter).

## GARANTI

I tillegg til de lovfestede garantikravene i forhold til selgeren, gir Leica Camera AG deg 3 års garant iht. reglene nedenfor for dette produktet fra Leica. Leica-garantien begrenser altså verken forbrukerens lovfestede rettigheter iht. gjeldende nasjonale lover, eller forbrukerens rettigheter overfor forhandleren basert på kjøpekontrakten som er inngått mellom dem.

## REGULERINGER I GARANTIEN

Med dette varmebildekameraet fra Leica har du kjøpt et produkt som er produsert iht. spesielle kvalitetsdirektiver og er testet på hvert enkelt trinn i produksjonen av erfarne spesialister. Garantien for dette produktet, som er på 3 år fra den dagen produktet ble solgt av en autorisert fagforhandler, overtas av oss under følgende betingelser:

1. Ved reklamasjoner på grunn av fabrikasjonsfeil, overtar vi garanti for samtlige materialkostnader i hele reklamasjonstiden. Etter egen vurdering vil vi reparere det defekte produktet, skifte defekte deler eller erstatte hele produktet med et likeverdig, feilfritt produkt. Videre krav, uavhengig av hvilken type og av hvilken grunn, i forbindelse med denne garantien, er utelukket.
2. Slitedeler slik som øyemuslinger, skinnkledninger, armeringer, bæreremmer og tilbehør dekkes ikke av garantien. Dette gjelder også for skader på overflater.
3. Krav om garantiytelser bortfaller når den aktuelle feilen er forårsaket av ufagmessig behandling – som også kan inkludere bruk av eksternt tilbehør, inngrep utført av uautoriserte personer og verksteder eller hvis produksjonsnummeret er ugjenkjennelig.
4. Garantikrav kan bare gjøres gjeldende med fremlegging av originalfakturaen – med kjøpsdato, adresse og underskrift av den autoriserte fotofagforhandleren.
5. Hvis garantien for dette produktet benyttes, må en beskrivelse av reklamasjonen legges frem for kundeservice hos Leica Camera AG eller en nasjonal Leica-forhandler, sammen med originalfakturaen.

## HENTESERVICE FOR REPARASJONSSINSENDINGER

(gjelder bare for EU)

Hvis du oppdager feil på apparatet ditt i garantitiden, organiserer vi innsending til vår kundeserviceavdeling for deg hvis du ønsker det. Når det gjelder avtale står vårt servicenummer +49 6441 2080-189 til disposisjon for deg. Vår henteservice henter Leica-produktet ditt hos deg til avtalt tidspunkt og leverer det til vår kundeservice for kontroll.

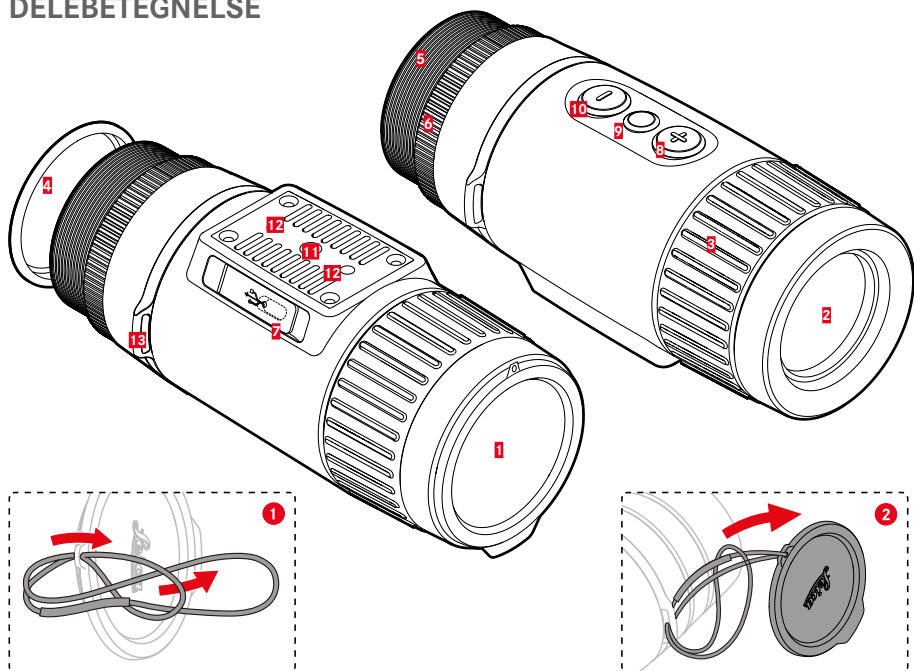
**Kontaktperson:** <https://leica-camera.com/en-int/contact>

### Leica Calonox-modellene er beskyttet mot vannsprut (IPX5).

Apparatet er testet under kontrollerte forhold i laboratorium og er klassifisert under IPX5 iht. DIN EN 60529.

Vær oppmerksom på følgende: Beskyttelsen er ikke permanent og reduseres over tid. Garantien dekker ikke skader på grunn av væsker. Hvis apparatet åpnes av forhandlere eller servicepartnere som ikke er autorisert, gjelder ikke garantien lenger.

# DELEBETEGNELSE



## 1 Objektivdeksel

- Beskyttelse av objektivet
- For gjennomføring av fullstendig kalibrering

## 2 Frontlinse

- Germaniumlinse
- Transport av varmesignaturen til sensoren

## 3 Avstandsinstillingsring

- Fokusering på aktuell avstand

## 4 Okulardeksel

## 5 Gjenger

- Montering av fast adapter
- Montering av øyemusing (valgfritt tilbehør)

## 6 Motring

- Festing av fast adapter

## 7 USB-grensesnitt (USB-C)

- Bildeoverføring (PAL)
- Ekstern strømforsyning

## 8 [+]-tast

- Innkobling / utkobling
- Beredskapsdrift
- Navigering i menyene

## 9 Menyast

- Åpning av menyer
- Lagre innstillinger

## 10 [-]-tast

- Navigering i menyene
- Kalibrering

## 11 Stativgjenger

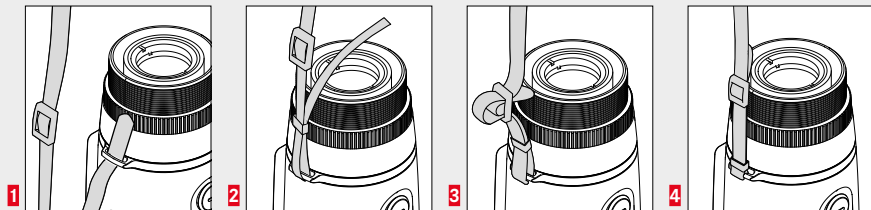
- A 1/4 DIN 4503 (1/4")

## 12 Stativgjenger

- M5-standardgjenger

## 13 Løfteøyer

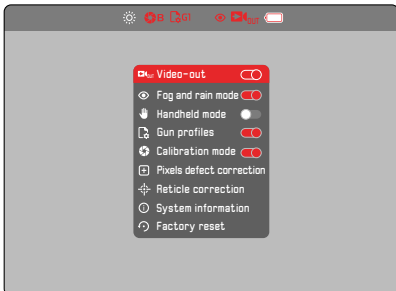
## FEST BÆREREIMEN (valgfritt tilbehør)



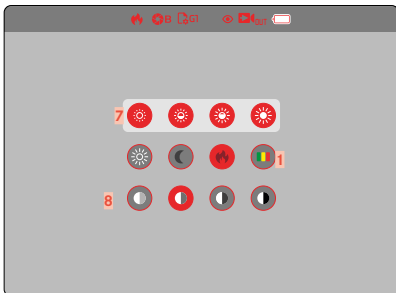
## OBSERVASJONSDRIFT



## LISTEMENY



## SYMBOLMENY



### 1 Fargemodus

- White Hot (varmt vises hvitt)
- Black Hot (varmt vises sort)
- Red Hot (varmt vises rødt)
- Rainbow (farget)

### 2 Kalibreringsmodus

A (automatisk)/B (bakgrunn)/M (manuell)

### 3 Brukerprofiler

### 4 «Fog and rain»-modus

### 5 Video-out

### 6 Batterikapasitet

Batteriets ladetilstand vises i toppteksten.

### 7 Lysstyrke

4 trinn kan velges

### 8 Kontrast

4 trinn kan velges

## TEKNISKE DATA

<b>Betegnelse</b>	<b>Leica Calonox Sight SE</b>
Apparattype	Varmebildeapparat
Typenr.	1971
Best.nr.	50504
Leveringsomfang	Calonox Sight SE, corduraveske, ladekabel, kort veiledning, optikkpusseklut, kontrollsertifikat
Sensortype	VOx
Sensorstørrelse	384 x 288 piksler
Pikselstørrelse	17 µm
Skjermtype	OLED
Skjermdiagonal	0,39"
Skjermoppløsning	1024 x 768 piksler
Bilderepetisjonsfrekvens	50 Hz
Objektivbrennvidde	42 mm
Optisk basisforstørrelse	1x
Digital zoom	-
Synsfelt	8,9 x 6,7° (15,5 m x 11,7 m / 100 m)
Diopterkompensasjon	-
Rekkevidde/oppløsning (beregnet for objekt 1,7 m x 0,5 m)	
Registreringsrekkevidde/oppløsning	2000 m / 2 piksler
Gjenkjenningsrekkevidde/oppløsning	700 m / 6 piksler
Identifiseringsrekkevidde/oppløsning	350 m / 12 piksler
Justering av trådkorskorrektur	1,2 cm / 50 m, 2,4 cm / 100 m
Videoutgang	PAL
Videoopptegnelse	-
Video/foto-oppløsning	-
Kabeltilkobling	USB-C
Internt minne	-
Beskyttelsesart	IPX5
Driftstemperatur	-20 °C til +50 °C
Driftstemperatur (lad batteriet)	+10 °C til +30 °C
Batteritid	ca. 8 – 11 t
Påsatsgjenger	M52 x 0,75
Stativgjenger	A ¼ DIN 4503 (¼"), M5 standardgjenger
Material	Kompositt med gummiarmering
Mål (BxH)	165 x 65 mm
Vekt (med batteri)	685 g