



CALONOX 2 VIEW
CALONOX 2 VIEW - LRF

Mode d'emploi

AVANT-PROPOS

Chère cliente, cher client,

Nous espérons que vous prendrez grand plaisir à utiliser votre nouveau produit Leica.

Afin de pouvoir utiliser l'ensemble des performances de votre produit, commencez par lire le présent mode d'emploi.

Veuillez utiliser le produit uniquement de la manière décrite dans le présent mode d'emploi. C'est le seul moyen de garantir une utilisation simple et sûre.

Vous trouverez en permanence toutes les informations sur votre produit sur le site :

<https://leica-camera.com/calnox>

Leica Camera AG

Avant la première mise en service du produit, lisez les chapitres « Consignes de sécurité » et « Remarques importantes » afin d'éviter toute détérioration du produit et de prévenir tout risque ou blessure possible.

LIVRAISON

La livraison standard* comprend les pièces suivantes :

- Leica Calnox 2 View ou Leica Calnox 2 View LRF
- Sac Cordura
- Câble de charge
- Courroie de port
- Mode d'emploi succinct
- Chiffon pour système optique
- Bonnette en caoutchouc
- Capuchon d'objectif basculant Tenebraex
- Certificat de contrôle

PIÈCES DE RECHANGE/ACCESSOIRES

Vous obtiendrez plus de détails sur la gamme actuelle de pièces de rechange et d'accessoires auprès du service Leica Customer Care ou de votre revendeur Leica :

<https://leica-camera.com/dealer-locator>

*Le contenu effectif de la livraison peut varier en fonction du modèle.

MENTIONS LÉGALES

MENTIONS LÉGALES CONCERNANT CE MODE D'EMPLOI

DROITS D'AUTEUR

Tous droits réservés.

L'ensemble des textes, images et graphiques sont soumis aux droits d'auteur et autres lois relatives à la protection de la propriété intellectuelle. Il est interdit de les copier, de les modifier ou de les utiliser à des fins commerciales ou pour les transmettre à des tiers.

MARQUES ET LOGOS

Les marques et logos utilisés dans le document sont des marques protégées. Il n'est pas permis d'utiliser ces marques ou logos sans l'accord préalable de Leica Camera AG.

DROITS DE LICENCE

Leica Camera AG souhaite vous proposer une documentation informative innovante. En raison de sa créativité, nous vous prions toutefois de comprendre que Leica Camera AG doit protéger sa propriété intellectuelle, y compris les brevets, les marques commerciales et les droits d'auteur, et que cette documentation n'accorde aucun droit de licence sur la propriété intellectuelle de Leica Camera AG.

INDICATIONS D'ORDRE RÉGLEMENTAIRE

Vous trouverez la date de fabrication de votre produit sur les autocollants apposés sur l'emballage. Cette date est indiquée ainsi : année/mois/jour.

- ▶ Accédez au menu principal en appuyant sur le bouton de menu.
- ▶ Dans le menu principal, accédez à « Settings » en appuyant sur la flèche du bas.
- ▶ Activez le sous-menu « Settings » en appuyant sur le bouton de menu.
- ▶ Dans le menu des paramètres, accédez à l'élément « Info » à l'aide de la flèche du bas.
- ▶ Ouvrez la page d'info en appuyant sur le bouton du menu.

CARACTÉRISTIQUES TECHNIQUES

Des modifications ont pu être apportées à des produits et présentations après la date de clôture de la rédaction. Le fabricant se réserve le droit de modifier la conception ou la forme, les nuances de couleur et l'étendue de la livraison ou des services pendant le délai de livraison, à condition que les modifications ou les écarts soient raisonnables pour le client compte tenu des intérêts de Leica Camera AG. À cet égard, Leica Camera AG se réserve le droit d'apporter des modifications ainsi que le droit à l'erreur. Les illustrations peuvent également contenir des accessoires, des options ou d'autres éléments qui ne font pas partie de l'étendue de la livraison ou des services proposés de série. Certaines pages peuvent également contenir des types et des services qui ne sont pas proposés dans tous les pays.

CARACTÉRISTIQUES TECHNIQUES DU LASER

Classe du laser	Classe 1, IEC 60825-1
Longueur d'onde (nm)	905
Durée d'impulsion (ns)	< 17
Puissance de sortie (mW)	1,16
Divergence du faisceau (mrad)	5,28 x 7

**PRODUIT LASER
DE CLASSE 1**

Conforme à 21 CFR 1040.10 et 1040.11, sauf exceptions relatives à la norme IEC 60825-1 éd. 3, citées dans le document « Laser Notice No. 56 » daté du 8 mai 2019.

MARQUAGE CE

Le marquage CE de nos produits atteste du respect des exigences de base des normes européennes en vigueur.



Français

Déclaration de conformité (DoC)

La société « Leica Camera AG » confirme par la présente que ce produit répond aux exigences fondamentales et autres préconisations pertinentes de la directive 2014/53/UE.

Nos clients peuvent télécharger une copie de la DoC originale concernant nos produits d'équipement radio sur notre serveur DoC :

www.cert.leica-camera.com

Pour toute autre question, merci de vous adresser au Support Produits de Leica Camera AG : Am Leitz-Park 5, 35578 Wetzlar, Allemagne

En fonction du produit (voir les caractéristiques techniques)

Type	Bande de fréquence (fréquence centrale)	Puissance maximale (dBm E.I.R.P.)
WLAN	2400-2484 MHz	20
Bluetooth® Wireless Technology	2402-2480 MHz	10

ÉLIMINATION DES APPAREILS ÉLECTRIQUES OU ÉLECTRONIQUES



(applicable dans l'UE ainsi que dans les autres pays européens possédant des systèmes de tri sélectif)

Cet appareil contient des composants électriques et/ou électroniques et ne doit donc pas être jeté avec les ordures ménagères ordinaires. Au lieu de cela, il doit être déposé à un point de collecte municipal adapté afin d'y être recyclé.

C'est gratuit pour vous. Si l'appareil contient des piles ou des batteries remplaçables, celles-ci doivent être préalablement retirées et, le cas échéant, éliminées séparément par vos soins conformément à la réglementation en vigueur.

D'autres informations à ce sujet sont disponibles auprès de l'administration municipale, de la société de traitement des déchets ou du magasin dans lequel vous avez acheté le présent appareil.

Fabriqué en Allemagne

REMARQUES IMPORTANTES

GÉNÉRALITÉS

- Il est interdit de démonter, de réassembler ou de réparer le Leica Calonox 2. Les réparations doivent uniquement être réalisées par des ateliers agréés.
- Le froid réduit la capacité de la batterie. En cas de basses températures, l'appareil doit donc être porté le plus près possible du corps et fonctionner avec une batterie neuve.
- Ne touchez pas les surfaces en verre avec les doigts, en particulier s'ils ont été auparavant enduits de crème pour les mains ou de produit contre les insectes. Ces produits peuvent contenir des substances chimiques qui endommagent ou détruisent le traitement des surfaces en verre.

VALEURS DE MESURE

- C'est précisément à de grandes distances que l'influence de tous les facteurs importants pour la balistique augmente nettement et que des écarts considérables peuvent se produire.
- Les champs électromagnétiques importants, comme ceux induits par les radars, peuvent provoquer des interférences et/ou des valeurs incorrectes.
- Le champ magnétique terrestre peut également entraîner des écarts de valeurs.

REMARQUES IMPORTANTES SUR L'UTILISATION DES CAMÉRAS THERMIQUES

RESTRICTIONS LÉGALES EN MATIÈRE D'UTILISATION

- Dans certains pays ou régions, l'utilisation d'appareils thermiques et des technologies apparentées peut être limitée. Avant de voyager à l'étranger, renseignez-vous donc absolument auprès de l'ambassade du pays ou de votre voyageur à ce sujet. Toute infraction fera l'objet de poursuites de la part des autorités du pays !

REMARQUES IMPORTANTES CONCERNANT L'UTILISATION DU WLAN/BLUETOOTH® (CONNEXION À L'APPLI LEICA 2HUNT)

Pour la connexion à l'appli Leica 2Hunt, voir p. 30.

- En cas d'utilisation d'appareils ou de systèmes informatiques exigeant une meilleure sécurité que les appareils WLAN, il faut s'assurer de la mise en œuvre sur les systèmes utilisés de mesures appropriées en matière de sécurité et de protection contre les dysfonctionnements.
- Leica Camera AG décline toute responsabilité concernant les dommages dus à l'utilisation de la caméra à d'autres fins que l'utilisation en tant qu'appareil WLAN.
- La fonction WLAN est supposée être utilisée dans les pays où cette caméra est commercialisée. Il existe un risque que la caméra contrevienne aux dispositions en matière de radiotransmission si elle est utilisée dans d'autres pays que ceux dans lesquels elle est commercialisée. Leica Camera AG décline toute responsabilité en cas de manquement à cette règle.
- Veuillez tenir compte du fait qu'il existe un risque d'interception par des tiers des données transmises et reçues par radiotrans-

mission. Il est fortement conseillé d'activer le cryptage dans les paramètres du Wireless Access Point afin de garantir la sécurité des informations.

- Évitez d'utiliser la caméra dans des zones soumises à des champs magnétiques, de l'électricité statique ou des perturbations, p. ex. à proximité d'un four à micro-ondes. Sinon, les radiotransmissions pourraient ne pas atteindre la caméra.
- En cas d'utilisation de la caméra à proximité d'appareils tels que les fours à micro-ondes ou les téléphones sans fil utilisant la bande de fréquence radio de 2,4 GHz, les deux appareils peuvent connaître une dégradation de leur performance.
- Ne les connectez pas via des réseaux sans fil que vous n'êtes pas habilité à utiliser.
- Quand la fonction WLAN est activée, elle recherche automatiquement les réseaux sans fil. Durant cette opération peuvent s'afficher aussi certains réseaux pour lesquels vous n'avez pas d'habilitation (SSID : désigne le nom d'un réseau WLAN). Cependant, n'essayez pas d'établir une connexion avec ce genre de réseaux, car cela pourrait être considéré comme un accès non autorisé.
- Il est recommandé de désactiver la fonction WLAN en avion.

CONSIGNES DE SÉCURITÉ

AVERTISSEMENT

LASER

- Si d'autres procédures d'utilisation que celles mentionnées dans ce manuel sont suivies ou si des modifications sont apportées à l'appareil, des radiations dangereuses peuvent être émises.
- Tant que vous voyez l'indicateur dans l'oculaire, le produit est actif, il émet un faisceau laser invisible et l'optique de mise au point du laser ne doit pas être dirigée vers une personne.
- N'appuyez pas sur la touche de fonction pendant que vous visez un œil humain ou que vous regardez l'optique du côté de l'objectif.
- Ne dirigez pas le laser vers un œil.
- Ne dirigez pas le laser vers une personne.

GÉNÉRALITÉS

- Évitez de diriger l'appareil directement vers des sources de chaleur importantes telles que le soleil ou le feu, afin de ne pas endommager le capteur.
- En cas d'utilisation en tant qu'appareil manuel, il convient généralement d'utiliser une courroie de port afin d'éviter un éventuel dommage dû à une chute de l'appareil et des dommages corporels.

ATTENTION

Le non-respect des points suivants peut entraîner des blessures ou un endommagement de l'appareil.

LASER

- Si la mesure de la distance n'est pas requise, il convient de ne pas appuyer sur le bouton de fonction afin d'éviter le déclenchement involontaire du faisceau laser.
- Il est interdit de démonter, de réassembler ou de réparer le Leica Calnox 2. Le rayonnement laser émis peut être dangereux pour votre santé. S'il est démonté, réassemblé ou réparé, l'appareil n'est plus couvert par la garantie du fabricant.
- Si le boîtier de l'appareil est endommagé ou si l'appareil émet un son étrange après une chute ou pour toute autre raison, ne plus utiliser l'appareil !

GÉNÉRALITÉS

- Ne rangez pas l'appareil à portée de main des jeunes enfants.
- N'utilisez jamais l'oculaire en marchant ! Ceci peut avoir des chutes pour conséquence.
- Ne démontez pas l'appareil et ne le modifiez pas ; si le système électronique interne est dégagé, cela pourrait provoquer des dégâts ou des décharges électriques.
- En cas d'utilisation en tant qu'appareil manuel, il convient généralement d'utiliser une courroie de port afin d'éviter un éventuel dommage dû à une chute de l'appareil et des dommages corporels.

CAPTEUR

- Les rayonnements d'altitude (p. ex. dans les avions) peuvent provoquer des défauts au niveau des pixels.

BATTERIE

- Les batteries neuves doivent être chargées avant d'être utilisées pour la première fois afin d'être activées pour une utilisation dans l'appareil. Nous recommandons de charger les batteries complètement, car elles ne sont que partiellement chargées à la livraison.
- Ne jetez en aucun cas les appareils avec batterie intégrée dans un feu, car ils pourraient exploser.
- En cas de fuite de liquide ou d'odeur de brûlé, éloignez la batterie des sources de chaleur. Les fuites de liquide peuvent s'enflammer !
- Veillez à ce que la prise de courant utilisée soit librement accessible.

BLUETOOTH®

- Les données (images et vidéos) transmises sans fil peuvent être interceptées par des tiers. La sécurité des données transmises via le réseau sans fil n'est pas garantie.
- N'utilisez pas l'appareil dans des endroits où il est exposé à des champs magnétiques, à de l'électricité statique ou à des interférences radio.
- N'utilisez pas l'émetteur à proximité de fours à micro-ondes ou d'autres appareils où la présence de champs magnétiques, d'électricité statique ou d'interférences radio peut empêcher la réception des signaux radio. Des interférences mutuelles peuvent se produire à proximité d'autres appareils sans fil qui fonctionnent également dans la bande des 2,4 GHz.
- L'émetteur Bluetooth fonctionne dans la bande de fréquences de 2,4 GHz. La puissance de sortie standard est d'environ 4,15 mW.

CONDITIONS DE GARANTIE DE LEICA CAMERA AG

Chère cliente, cher client,

Félicitations pour l'achat de votre nouveau produit Leica. Vous venez d'acquérir le produit d'une marque reconnue dans le monde entier.

En plus de vos droits de garantie légaux vis-à-vis de votre vendeur, nous, Leica Camera AG (« LEICA »), vous accordons des prestations de garantie volontaires pour votre produit Leica conformément aux dispositions suivantes (« garantie Leica »). La garantie Leica ne limite donc ni vos droits légaux en tant que consommateur selon la loi applicable, ni vos droits en tant que consommateur vis-à-vis du revendeur avec lequel vous avez conclu le contrat d'achat.

GARANTIE LEICA

Vous avez fait l'acquisition d'un produit Leica fabriqué dans le respect de directives de qualité spécifiques et contrôlé par des spécialistes expérimentés lors de chacune des étapes de fabrication. Nous accordons pour ce produit Leica, y compris les accessoires contenus dans l'emballage d'origine correspondant, la garantie Leica ci-dessous, valable à partir du 1er avril 2023. Veuillez noter que nous n'accordons pas de garantie en cas d'utilisation commerciale.

Pour certains produits Leica, nous proposons de prolonger la période de garantie si vous vous enregistrez sur notre compte Leica. Vous trouverez des détails sur notre site Internet www.leica-camera.com.

PORTÉE DE LA GARANTIE LEICA

Pendant la période de garantie, les réclamations relatives à des défauts de fabrication ou de matériel sont corrigées gratuitement, à la discrétion de LEICA, par la remise en état, le remplacement des pièces défectueuses ou l'échange contre un produit Leica similaire et sans défaut. Les pièces ou produits remplacés deviennent la propriété de LEICA.

Toute autre revendication, de quelque nature que ce soit et pour quelque motif juridique que ce soit, en rapport avec la présente garantie Leica, est exclue.

ÉLÉMENTS EXCLUS DE LA GARANTIE LEICA

Sont exclus de la garantie Leica les pièces d'usure, comme par exemple les bonnettes, le revêtement, les courroies de port, les armatures, les batteries ainsi que les pièces soumises à des contraintes mécaniques, sauf si le défaut est dû à

un vice de fabrication ou de matériau. Ceci s'applique également pour les détériorations de surfaces.

ANNULATION DES DROITS À LA GARANTIE LEICA

Les droits à la garantie sont annulés si le défaut en question est dû à une utilisation non conforme ; ils peuvent également être annulés, entre autres, si des accessoires d'autres marques ont été utilisés, si le produit Leica a été ouvert de manière non conforme ou s'il n'a pas été réparé de manière conforme. Les droits à des prestations de garantie sont également annulés si le numéro de série est méconnaissable.

EXERCICE DE LA GARANTIE LEICA

Pour pouvoir faire valoir un droit à la prestation de garantie, nous avons besoin d'une copie de la preuve d'achat de votre produit Leica auprès d'un revendeur agréé par LEICA (« revendeur agréé Leica »). La preuve d'achat doit comporter la date d'achat, le produit Leica avec son numéro d'article et son numéro de série, ainsi que les coordonnées du revendeur agréé Leica. Nous nous réservons le droit de vous demander de présenter le justificatif original. Vous pouvez également envoyer une copie du certificat de garantie ; veuillez noter que celui-ci doit être dûment rempli et que la vente doit avoir été effectuée par un revendeur agréé Leica.

Veuillez envoyer votre produit Leica avec la copie de la preuve d'achat ou du certificat de garantie ainsi qu'une description de la réclamation à

Leica Camera AG, Customer Care, Am Leitz-Park 5, 35578 Wetzlar, Allemagne

E-Mail : customer.care@leica-camera.com ; téléphone : +49 644 1 2080-189

Produit Leica Sport Optics	Période de garantie optique/mécanique	Période de garantie électronique
Caméras thermiques	3 ans	3 ans

Les modèles Leica Calonox 2 sont protégés contre les projections d'eau (IP67).

L'appareil a été testé dans des conditions de laboratoire contrôlées et est classifié IP67 selon DIN EN 60529. Veuillez noter que la protection contre les projections d'eau et la poussière n'est pas permanente et diminue au fil du temps. La garantie ne couvre pas les dommages dus aux liquides. L'ouverture de l'appareil par un revendeur ou un partenaire de service non autorisé entraîne l'annulation de la garantie concernant les projections d'eau et la poussière.



La puissance du bloc d'alimentation destiné au chargement de la batterie de la caméra dépend de son état de fonctionnement. Lorsque la caméra est éteinte, une puissance minimale de 3 watts est requise pour le bloc d'alimentation. Lorsque la caméra est allumée, une puissance de 15 watts est nécessaire.

Compatible USB-PD.

SERVICE DE COLLECTE POUR LES MARCHAN- DISES ENVOYÉES EN RÉPARATION

(valide uniquement pour l'Union européenne)

Si vous constatez un défaut sur votre appareil pendant la période de garantie, nous organiserons à votre demande l'envoi à notre service Customer Care. Notre numéro de service +49 6441 2080-189 est à votre disposition pour convenir des modalités. Notre service de collecte viendra retirer votre produit Leica gratuitement chez vous et à la date convenue pour l'emmener à notre service Customer Care en vue d'une inspection.

Contact : <https://leica-camera.com/contact>

TABLE DES MATIÈRES

AVANT-PROPOS.....	2	UTILISATION.....	18
LIVRAISON	2	MISE EN MARCHÉ/ARRÊT DE L'APPAREIL	18
PIÈCES DE RECHANGE/ACCESSOIRES.....	2	MISE AU POINT SUR LE SUJET (RECENTRAGE)	18
MENTIONS LÉGALES	3	ACCÈS AU MENU ET NAVIGATION	19
MENTIONS LÉGALES CONCERNANT CE MODE D'EMPLOI	3	RÉGLAGE DE LA LUMINOSITÉ DE L'ÉCRAN	19
INDICATIONS D'ORDRE RÉGLEMENTAIRE.....	3	RÉGLAGE DU MODE DE COULEURS	20
MARQUAGE CE.....	4	SÉLECTION DU MODE D'UTILISATION.....	21
REMARQUES IMPORTANTES	5	EXÉCUTION D'UNE MESURE DE DISTANCE	22
REMARQUES IMPORTANTES SUR L'UTILISATION DES CAMÉRAS THERMIQUES.....	5	PRISE DE PHOTOS ET DE VIDÉOS.....	23
REMARQUES IMPORTANTES CONCERNANT L'UTILISATION DU WLAN/ BLUETOOTH®.....	5	EXÉCUTION D'UNE CALIBRATION (CORRECTION DE NON-UNIFORMITÉ).....	24
CONSIGNES DE SÉCURITÉ.....	6	CORRECTION DES ERREURS DE PIXELS	24
AVERTISSEMENT	6	SUPPRESSION DE L'ENSEMBLE DES PHOTOS ET VIDÉOS	25
ATTENTION.....	7	RÉINITIALISATION DES PARAMÈTRES D'USINE.....	25
CAPTEUR.....	7	APERÇU DES FONCTIONS DES TOUCHES.....	26
BLUETOOTH®.....	7	DESCRIPTION DU LOGICIEL.....	27
CONDITIONS DE GARANTIE DE LEICA CAMERA AG	8	STRUCTURE DU MENU	27
APERÇU DE L'APPAREIL.....	12	DESCRIPTION DES MENUS.....	27
AFFICHAGES.....	14	SETTINGS	27
MODE OBSERVATION	14	CUSTOMIZATION	27
MENU.....	14	LANGUAGE.....	27
PRÉPARATIONS	16	UNITS (pour les modèles LRF).....	28
FIXATION DE LA COURROIE DE PORT	16	FACTORY RESET.....	28
CHARGE DE LA BATTERIE.....	16	BAD PIXEL	28
MONTAGE DU CAPUCHON D'OBJECTIF BASCULANT.....	17	INFO.....	28
		MEDIA.....	28
		CONTRAST BOOST	28
		COLOR MODE.....	28
		NUC	28
		QUICK GUIDE.....	28
		PORTÉE DE MESURE/PRÉCISION	29

TÉLÉCOMMANDE CALONOX 2 GO	30
JUMELAGE.....	30
SÉLECTION DU MODE DE FONCTION.....	30
APPLI LEICA 2HUNT	30
ENTRETIEN /NETTOYAGE.....	31
CARACTÉRISTIQUES TECHNIQUES	32
LEICA CUSTOMER CARE.....	34

Signification des différentes catégories d'informations figurant dans ce mode d'emploi

Avertissement

- Le non-respect de ces instructions peut entraîner la mort ou des blessures graves.

Attention

- Le non-respect de ces instructions peut entraîner des blessures modérées.

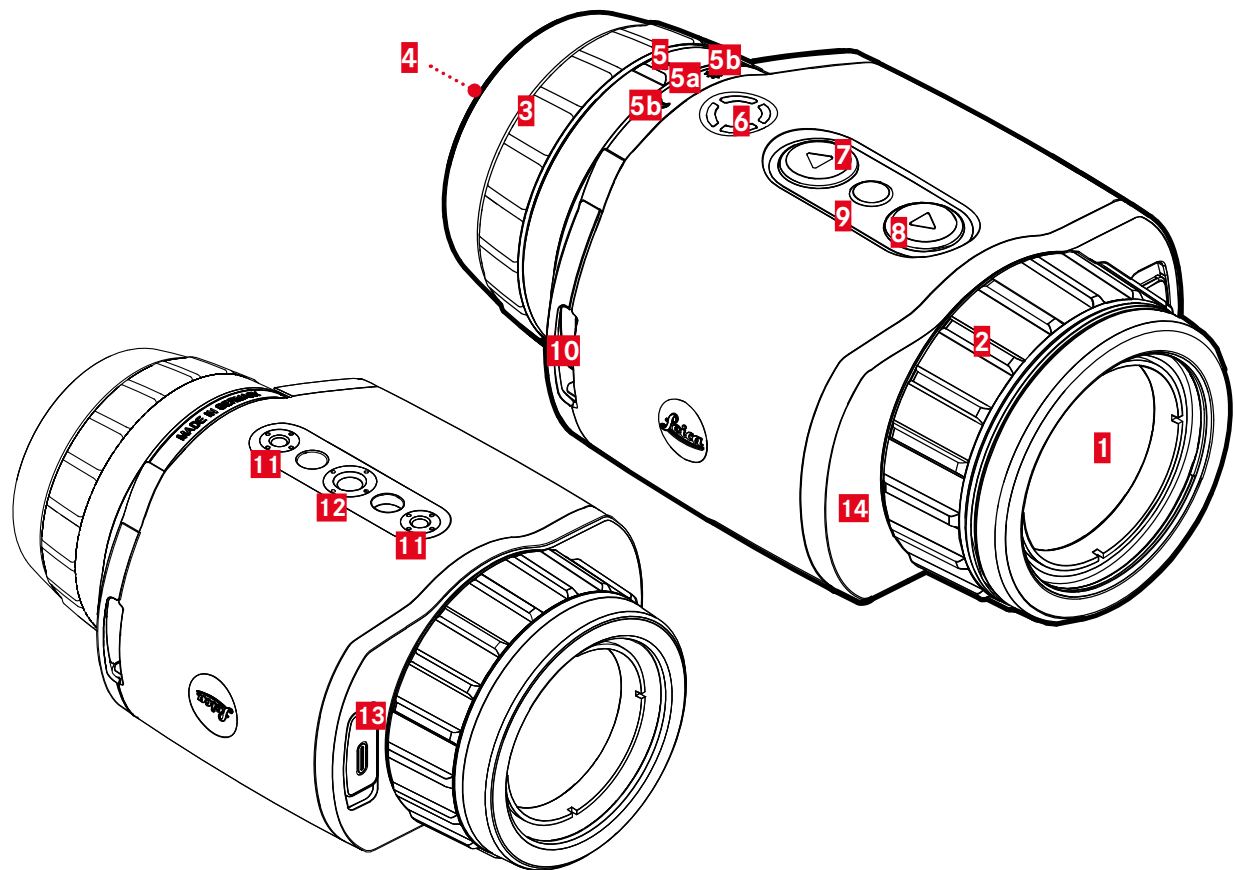
Remarque

- Le non-respect de ces instructions peut entraîner un endommagement de l'appareil et des accessoires.

Info

- Informations supplémentaires

APERÇU DE L'APPAREIL



1 Lentille frontale**2 Bague de réglage de la mise au point**

- Réglage de la netteté pour la distance correspondante

3 Bague de réglage dioptrique

- Ajustement de la dioptrie de l'oculaire aux différentes acuités visuelles

4 Oculaire**5 Sélecteur de mode**

- a Allumé, mode nuit (symbole de lune)
- b Éteint
- c Allumé, mode jour (symbole de soleil)

6 Touche de fonction

- ☉ Activation de la mesure de distance (uniquement pour le modèle LRF).
- ☉ Zoom

7 Touche [▼]

- Navigation dans les menus
- Réglage de la luminosité de l'image, voir page 19

8 Touche [▲]

- ☉ Navigation dans les menus
- ☉ Prise photo/vidéo, voir page 23

9 Touche de sélection du menu

- Appel des menus
- Enregistrement des réglages

10 Anneaux de transport**11 Filetage pour trépied**

- Filetage M4 standard

12 Filetage pour trépied

- A 1/4 DIN 4503 (1/4")

13 Prise USB-C

- Transmission des données
- Chargement de la batterie

14 Optique d'émission laser (uniquement pour le Calonox 2 View – LRF)**Info**

- Par défaut, l'appareil ne s'éteint pas automatiquement.

* Pour un aperçu détaillé des fonctions des touches, voir p. 26.

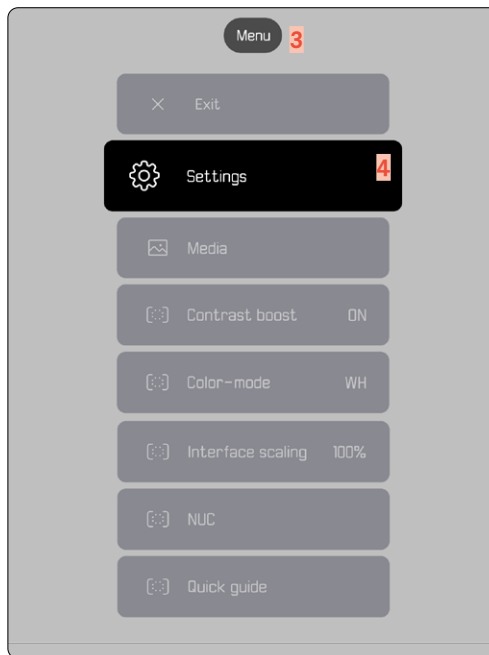
AFFICHAGES

MODE OBSERVATION



- 1** Capacité de la batterie
- 2** Grossissement
- 3** Zone de menu
- 4** Élément de menu actif

MENU



AFFICHAGE DE L'ÉTAT DE LA BATTERIE SUR L'ÉCRAN

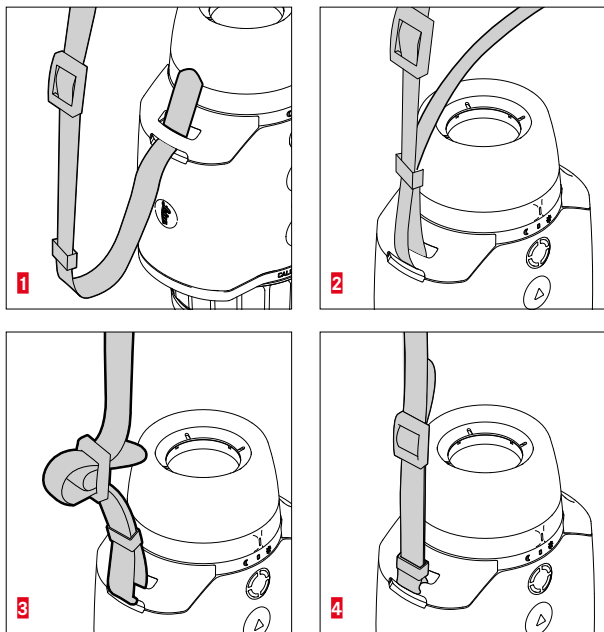
L'état de charge de la batterie s'affiche en haut de l'écran d'état.



Affichage	État de charge
	Env. 80-100 %
	Env. 60-79 %
	Env. 40-59 %
	Env. 20-39 %
	Env. 0-19 % Remplacement ou chargement de la batterie requis
	La batterie est en cours de chargement.

PRÉPARATIONS

FIXATION DE LA COURROIE DE PORT

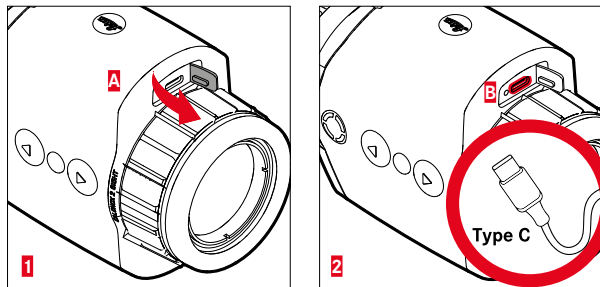


Remarque

- Après la mise en place de la courroie de port, veuillez vous assurer que les fermetures sont montées correctement pour éviter une chute de l'appareil.

CHARGE DE LA BATTERIE

Une batterie lithium-ion fournit l'énergie nécessaire à l'appareil. L'état de charge de la batterie s'affiche dans la ligne du haut.



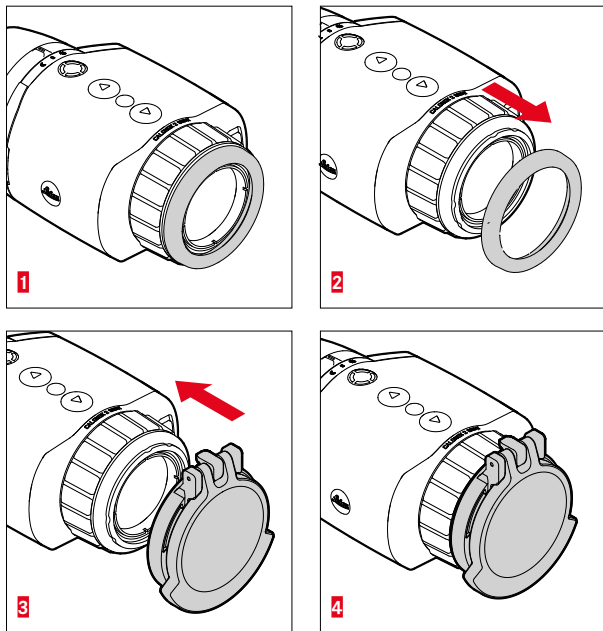
- Saisissez l'extrémité supérieure du cache de protection et tirez (A).
- Branchez le câble USB (USB-C) (B).
- Raccordez l'autre extrémité du câble USB à un adaptateur secteur approprié (entrée d'au moins 1,5 A/5 V pour un temps de charge optimal).
 - Un clignotement de la LED d'état indique que la procédure de charge est correcte. À partir d'environ 90 % de puissance de charge, la LED reste allumée.
 - Lorsque l'appareil est allumé et pendant le processus de charge, le symbole ⚡ est affiché à côté du symbole de la batterie dans la ligne du haut.

Remarque :

- pour charger l'appareil, utilisez uniquement le câble fourni à la livraison.

MONTAGE DU CAPUCHON D'OBJECTIF BASCULANT

Le Calonox 2 est fourni avec un bouchon d'objectif adapté. Pour éviter tout endommagement de la lentille frontale, nous recommandons d'utiliser ce bouchon d'objectif.



- ▶ Retirez l'anneau de l'objectif **1**
- ▶ Fixez le bouchon d'objectif à la position souhaitée et verrouillez-le par une légère pression

Info

- Le bouchon d'objectif peut être monté dans différentes directions.
- Pour ne pas nuire au résultat de mesure du modèle LRF, il convient de s'assurer que l'optique d'émission laser **14** n'est pas masquée lorsqu'elle est ouverte.

UTILISATION

MISE EN MARCHÉ/ARRÊT DE L'APPAREIL

Pour allumer l'appareil

- ▶ Mode jour : tournez le sélecteur de mode **5** vers la gauche sur le symbole « soleil ».
 - L'appareil s'allume.
- ▶ Mode nuit : tournez le sélecteur de mode **5** vers la droite sur le symbole « lune ».
 - L'appareil s'allume.

Info

- Les modes jour et nuit se distinguent par la luminosité de base de l'écran et, le cas échéant, par le mode de couleurs. Ces paramètres peuvent être modifiés dans l'application Leica 2Hunt.

Pour éteindre l'appareil

- ▶ Tournez le sélecteur de mode **5** à partir de la position initiale respective sur « **0** ». L'écran s'éteint après 3 secondes.

Info

- L'appareil reste allumé pendant environ 60 secondes même en position « OFF » et peut être réactivé immédiatement en actionnant à nouveau le sélecteur de mode **5**. Même une sélection accidentelle du « mauvais » mode n'entraîne pas, en cas de changement, un arrêt momentané du produit.

MISE AU POINT SUR LE SUJET (RECENTRAGE)

La mise au point sur le sujet s'effectue à l'aide de la bague de réglage de la mise au point.

Pour faire la mise au point sur le sujet

- ▶ Définissez le cadrage.
- ▶ Tournez la bague de réglage de la mise au point de façon à ce que les détails du sujet souhaités soient nets.

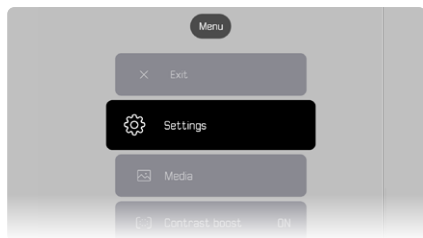
ACCÈS AU MENU ET NAVIGATION

Pour accéder au menu

- ▶ Appuyez sur la touche de sélection du menu de façon prolongée.
 - Le menu apparaît.

Pour quitter le menu

- ▶ Appuyez sur la touche de sélection du menu de façon prolongée.
 - L'appareil revient en mode observation.



Pour sélectionner un élément du menu

- ▶ Utilisez les touches [▲] et [▼] pour accéder à l'élément de menu souhaité.
- ▶ Appuyez brèvement sur la touche de sélection du menu.

Pour activer/désactiver une option

- ▶ Utilisez les touches [▲] et [▼] pour accéder à l'élément souhaité.
- ▶ Appuyez brèvement sur la touche de sélection du menu.

RÉGLAGE DE LA LUMINOSITÉ DE L'ÉCRAN

La luminosité peut être réglée directement sur neuf niveaux au moyen des touches [▲] et [▼].

- ▶ Appuyez brèvement sur la touche [▼].
 - Le menu déroulant s'ouvre.
- ▶ Utilisez les touches [▲] et [▼] pour accéder à la luminosité souhaitée.
 - La modification s'applique immédiatement.
- ▶ Appuyez brièvement sur la touche de sélection de menu pour confirmer la luminosité d'écran sélectionnée et quitter le menu de luminosité.
 - L'appareil revient en mode observation.



RÉGLAGE DU MODE DE COULEURS

Il existe six modes de couleurs différents.

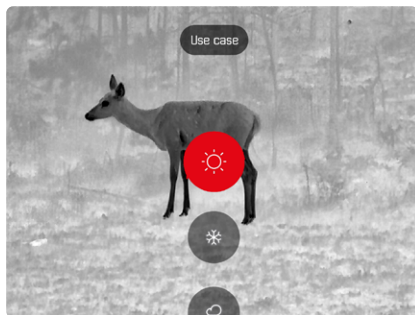
Pour régler le mode de couleurs

- ▶ Appuyez sur la touche de sélection du menu de façon prolongée.
- ▶ Accédez à l'élément de menu **Color mode** à l'aide de la touche **[▼]**.
- ▶ Appuyez sur la touche de sélection du menu.
 - Le menu **Color mode** s'ouvre.
- ▶ Utilisez les touches **[▲]** et **[▼]** pour sélectionner le mode de couleurs souhaité.
 - La modification s'applique immédiatement.
- ▶ Confirmez le mode de couleurs souhaité en appuyant brièvement sur la touche de sélection du menu.
 - L'appareil revient au menu principal.



SÉLECTION DU MODE D'UTILISATION

L'appareil dispose de 3 modes d'utilisation pré-réglés (Use Cases) pour les scénarios types (modes individuels selon les mises à jour de l'application).



- Scénario été : mode pour des températures globalement élevées et un contraste important. L'image est moins retouchée et doit paraître la plus naturelle possible.
- Scénario hiver : mode pour les températures ambiantes faibles, mais avec des endroits ponctuels où la température est élevée, par exemple des pierres chauffées par le soleil. L'image doit être la plus équilibrée possible et ne pas saturer au niveau des points chauds.
- Scénario pluie : Un mode pour des contrastes de température généralement faibles. L'accent est mis sur un contraste maximal afin d'obtenir le plus d'informations possible sur l'image.

Pour sélectionner un scénario

- ▶ Appuyez brièvement sur la touche de sélection du menu.
 - Le menu déroulant s'ouvre.
- ▶ Utilisez les touches [▲] et [▼] pour accéder à l'élément de menu souhaité et confirmez à l'aide de la touche de sélection du menu.
 - Le mode sélectionné est indiqué au niveau de l'affichage d'état et l'appareil revient en mode observation.

EXÉCUTION D'UNE MESURE DE DISTANCE

Pour effectuer une mesure de distance

- ▶ Appuyez de façon prolongée sur la touche de fonction.
 - Le repère apparaît.
- ▶ Faites la mise au point sur le sujet.
- ▶ Appuyez brèvement sur la touche de fonction.
 - La valeur de mesure s'affiche.
 - Tant que le repère reste allumé, une nouvelle mesure peut être lancée après environ 2 secondes en appuyant à nouveau sur la touche de fonction.



L'élément « - » s'affiche dans les cas suivants :

- Le sujet se trouve à moins de 10 mètres.
- La portée de la mesure de distance est dépassée.
- Le sujet n'est pas assez réfléchi.

Pour plus d'informations sur la portée de la mesure, voir page 29.

PRISE DE PHOTOS ET DE VIDÉOS

L'appareil dispose d'une mémoire interne permettant la prise et l'enregistrement local de photos et de vidéos.

Pour prendre des photos

- ▶ Appuyez brièvement sur la touche **[▲]**.
 - Une « image dans l'image » de la scène enregistrée s'affiche.



Pour prendre des vidéos

- ▶ Appuyez de façon prolongée sur la touche **[▲]**.
 - Un indicateur de durée de l'enregistrement vidéo s'affiche.



- ▶ Pour arrêter l'enregistrement, appuyez à nouveau sur le bouton **[▲]**.

Info

Il est également possible d'activer l'enregistrement photo/vidéo via un point de menu indépendant.

Pour prendre une photo/vidéo via le menu

- ▶ Appuyez sur la touche de sélection du menu de façon prolongée.
- ▶ Accédez à l'élément de menu **Media** à l'aide de la touche **[▼]**.
- ▶ Sélectionnez **Take a snapshot** ou **Start video recording** à l'aide des touches **[▲]** et **[▼]**.
- ▶ Confirmez l'option sélectionnée à l'aide de la touche de sélection du menu.
 - L'enregistrement de la photo ou de la vidéo démarre.

EXÉCUTION D'UNE CALIBRATION (CORRECTION DE NON-UNIFORMITÉ)

La correction de non-uniformité (Non Uniformity Correction) est un procédé permettant d'améliorer la qualité de l'image.

Sans correction de non-uniformité, la qualité de l'image diminuerait au fur et à mesure de l'utilisation de la caméra thermique en raison du bruit propre du capteur.

L'appareil dispose d'une correction automatique de la non-uniformité.

Si vous avez toutefois l'impression que la qualité de l'image se dégrade, vous pouvez effectuer une correction manuelle des irrégularités.

Pour effectuer une calibration manuelle

- ▶ Appuyez sur la touche de sélection du menu de façon prolongée.
 - Le menu de sélection apparaît.
- ▶ Accédez à l'élément de menu **NUC** à l'aide de la touche **[▼]**.
- ▶ Appuyez sur la touche de sélection du menu.
 - Le menu **NUC** apparaît.
- ▶ Appuyez sur la touche de sélection du menu.
- ▶ Fermez le bouchon de l'objectif ou placez l'appareil avec l'objectif sur une surface homogène présentant une différence de température aussi faible que possible (par exemple, une table).
- ▶ Appuyez sur la touche de sélection du menu.
 - L'appareil est calibré.
 - Le Calonox 2 n'utilise pas de fermeture mécanique pour la NUC. Aucun bruit n'est perceptible et aucun gel de l'image n'est visible.

CORRECTION DES ERREURS DE PIXELS

Certains pixels de l'image à l'écran peuvent parfois être défectueux. Ceux-ci peuvent être corrigés.

Pour effectuer la correction des pixels

- ▶ Appuyez sur la touche de sélection du menu de façon prolongée.
- ▶ Accédez à l'élément de menu **Settings** à l'aide de la touche **[▼]**.
- ▶ Appuyez sur la touche de sélection du menu.
 - Le menu **Settings** s'ouvre.
- ▶ Accédez à l'élément de menu **Bad Pixel** à l'aide de la touche **[▼]**.
- ▶ Appuyez sur la touche de sélection du menu.
 - Le menu **Bad Pixel** s'ouvre.
 - Sur l'image à l'écran, l'élément de menu **Initiate Bad pixel override** est sélectionné.
- ▶ Appuyez sur la touche de sélection du menu.
 - La question « Are you sure you want to initiate bad pixel override? » apparaît.
- ▶ Accédez à l'élément de menu **Yes** à l'aide de la touche **[▲]**.
- ▶ Appuyez sur la touche de sélection du menu.
 - L'instruction « Point the device toward a flat area and press a middle button » apparaît.
- ▶ Couvrez l'objectif à l'aide du capuchon d'objectif basculant ou placez l'appareil avec l'objectif sur une surface homogène présentant une différence de température aussi faible que possible (par exemple, une table).
- ▶ Appuyez sur la touche de sélection du menu.
 - L'appareil corrige les erreurs de pixels automatiquement.
 - Une fois la correction terminée, le message « Bad pixel override successfully completed » apparaît.

- ▶ Appuyez sur la touche de sélection du menu.
 - On sort alors du menu.

SUPPRESSION DE L'ENSEMBLE DES PHOTOS ET VIDÉOS

Toutes les photos et vidéos enregistrées peuvent être supprimées de la mémoire interne.

- ▶ Appuyez sur la touche de sélection du menu de façon prolongée.
- ▶ Accédez à l'élément de menu **Settings** à l'aide de la touche **[▼]**.
- ▶ Appuyez sur la touche de sélection du menu.
 - Le menu **Settings** s'ouvre.
- ▶ Accédez à l'élément de menu **Factory reset** à l'aide de la touche **[▼]**.
- ▶ Appuyez sur la touche de sélection du menu.
 - Le menu **Factory reset** s'ouvre.
- ▶ Accédez à l'élément de menu **Delete all media** à l'aide de la touche **[▼]**.
- ▶ Appuyez sur la touche de sélection du menu.
 - La question « Are you sure you want to delete all media? » apparaît.
- ▶ Accédez à l'élément de menu **Yes** à l'aide de la touche **[▲]**.
- ▶ Appuyez sur la touche de sélection du menu.

RÉINITIALISATION DES PARAMÈTRES D'USINE

Il est possible d'effacer tous les réglages effectués et de rétablir les valeurs préprogrammées en usine. Tous les profils utilisateur enregistrés seront également effacés.

Si vous avez changé de télécommande Calonox 2 Go, cela vous permet également d'effacer l'ancienne télécommande.

- ▶ Appuyez sur la touche de sélection du menu de façon prolongée.
- ▶ Accédez à l'élément de menu **Settings** à l'aide de la touche **[▼]**.
- ▶ Appuyez sur la touche de sélection du menu.
 - Le menu **Settings** s'ouvre.
- ▶ Accédez à l'élément de menu **Factory reset** à l'aide de la touche **[▼]**.
- ▶ Appuyez sur la touche de sélection du menu.
 - Le menu **Factory reset** s'ouvre.
 - L'élément de menu **Reset to factory settings** est sélectionné.
- ▶ Appuyez sur la touche de sélection du menu.
 - La question « Are you sure you want to reset? » apparaît.
- ▶ Accédez à l'élément de menu **Yes** à l'aide de la touche **[▲]**.
- ▶ Appuyez sur la touche de sélection du menu.
 - L'appareil est réinitialisé.

Attention

- Vérifiez impérativement les paramètres après une **Factory reset**.

APERÇU DES FONCTIONS DES TOUCHES

		En mode observation	Dans le menu
Touche [▲]	Enfoncée <u>brèvement</u>	Prendre une photo	Vers le haut
	Enfoncée <u>de façon prolongée</u>	Démarrer/arrêter l'enregistrement vidéo.	-
Touche de sélection du menu	Enfoncée <u>brèvement</u>	Ouvrir le menu de sélection du mode d'utilisation	Sélectionner un paramètre du sous-menu/ enregistrer ou confirmer
	Enfoncée <u>de façon prolongée</u>	Ouvrir le menu principal	Revenir au mode observation
Touche [▼]	Enfoncée <u>brèvement</u>	Modifier la luminosité de l'affichage	Vers le bas
	Enfoncée <u>de façon prolongée</u>	-	-
Touche de fonction	Enfoncée <u>brèvement</u>	Changer de niveau de zoom	-
	Enfoncée <u>de façon prolongée</u>	Activation de la fonction de mesure (pour LRF)	-

STRUCTURE DU MENU

Le menu dispose de 3 niveaux. Le premier élément de menu à chaque niveau sert à monter d'un niveau ou à fermer le menu principal.

Menu principal	Sous-menu 1	Sous-menu 2
Settings	Customization	Auto-display off
		Auto-power off
		Remote control function
	Language	
	Unités (uniquement pour LRF)	
	Factory reset	
	Bad pixel	
Info		
Media		
Contrast boost		
Color mode		
Zoom numérique		
NUC		
Quick Guide		

SETTINGS

CUSTOMIZATION

Auto-display off

La désactivation de l'écran en fonction de l'inclinaison (mode d'économie d'énergie) peut être activée ou désactivée. Dès que l'appareil pointe > 70° vers le haut ou vers le bas, l'écran est désactivé et l'appareil passe en mode veille.

Le délai avant l'extinction peut être réglé via l'application Leica 2Hunt. Voir « APPLI LEICA 2HUNT » à la page 30.

Auto-power off

L'extinction automatique de l'appareil peut être activée ou désactivée. Le délai d'extinction peut être défini via l'application Leica 2Hunt.

Remote control function

Permet de sélectionner la fonction d'une télécommande Calonox 2 Go si vous en utilisez une :

- **Rangefinder** : démarrer une mesure de distance (uniquement pour les modèles LRF).
- **Snapshot/video** : démarrer l'enregistrement vidéo.

LANGUAGE

Permet de définir la langue du système. Les langues disponibles sont l'anglais, l'allemand, le français, l'espagnol et l'italien. L'anglais est défini par défaut.

UNITS (pour les modèles LRF)

Permet de définir l'unité de la mesure de distance. Le mètre et le yard sont disponibles.

FACTORY RESET

Permet de réinitialiser l'appareil. Voir page 25.

BAD PIXEL

Permet de corriger les erreurs de pixels sur l'écran. Voir page 24.

INFO

Affiche le numéro de série et la version du firmware de l'appareil, ainsi que des notes réglementaires.

MEDIA

Permet de démarrer l'enregistrement photo ou vidéo.

CONTRAST BOOST

Active ou désactive le renforcement du contraste. Le renforcement du contraste peut s'avérer utile dans des conditions difficiles comme une météo pluvieuse. Les petites différences de température sont représentées plus clairement, ce qui permet une observation plus détaillée.

COLOR MODE

Permet de régler le mode de couleurs de l'image thermique. Voir page 20.

NUC

Permet de lancer une calibration manuelle de l'appareil. Voir page 24.

QUICK GUIDE

Permet d'afficher un aperçu de l'affectation standard des touches de l'appareil.

PORTÉE DE MESURE/PRÉCISION

La portée maximale est atteinte dans les conditions suivantes :

- lorsque les cibles sont bien réfléchissantes
- à une portée visuelle d'environ 10 km
- des portées élevées peuvent être mesurées ou atteintes de manière plus sûre si le télémètre est tenu et/ou posé très calmement.

Les portées maximales sont les suivantes :

- sur des cibles hautement réfléchissantes, env. 1000 m
- sur du gibier, env. 250 m

La portée de mesure est influencée par les facteurs suivants :

Portée	élevée	faible
Couleur	blanc	noir
Angle par rapport à l'objectif	perpendiculaire	aigu
Taille du sujet	grand	petit
Lumière du soleil	moindre (nuageux)	importante (soleil de midi)
Conditions atmosphériques	clair	brumeux
Structure de l'objet	homogène (mur)	non homogène (buisson, arbre)

TÉLÉCOMMANDE CALONOX 2 GO


Il est possible de commander le Calonox 2 jusqu'à une distance de 5 m grâce à une télécommande en option.

JUMELAGE

Le processus de jumelage démarre automatiquement lorsque l'appareil est allumé et après la première activation de la télécommande. Si, par exemple, une nouvelle télécommande est connectée après la perte de la Calonox 2 Go, le processus ne démarre pas automatiquement. Dans ce cas, l'opération doit être commandée par une Factory reset, voir p. 27.

SÉLECTION DU MODE DE FONCTION

Dans Calonox 2, il est possible de choisir quelle fonction déclenche la Calonox 2 Go (voir « Remote control function » à la page 27).

La touche de fonction  fonctionne à deux niveaux selon l'état de fonctionnement :

1er appui (le mode veille automatique est interrompu)

- Activation de l'électronique et, le cas échéant, des affichages
- Après 10 min d'inactivité, la Calonox 2 Go retourne en mode veille.

2ème appui (selon le mode de fonction choisi)

- Démarrage de l'enregistrement photo/vidéo.
- Un nouvel appui met fin à l'enregistrement vidéo.
- La mesure de la distance est effectuée et la valeur est affichée sur l'appareil pendant quelques secondes.

Info

Pour utiliser correctement la télécommande Calonox 2 Go, veuillez lire le mode d'emploi succinct fourni avec l'appareil.

APPLI LEICA 2HUNT

L'appareil peut être commandé à distance avec un smartphone/une tablette.

Pour cela, il faut d'abord installer l'appli « Leica 2Hunt » sur l'appareil mobile. Une liste des fonctions disponibles ainsi que des indications d'utilisation se trouvent dans l'appli.

- ▶ Installez l'appli qui est disponible sur Apple App Store™/Google Play Store™.

CONNEXION

PREMIÈRE CONNEXION AVEC L'APPAREIL MOBILE

Lors de la première connexion à un appareil mobile, un jumelage doit être effectué entre Calonox 2 et l'appareil mobile. Cela se fait lors de la première configuration de l'appareil à l'aide de l'assistant de connexion.

ASSISTANT DE CONNEXION

DANS L'APPAREIL

- ▶ Allumez le Calonox 2.
 - Le Bluetooth® est activé.

Info

- La fonction Bluetooth® est active en permanence ; il n'est pas nécessaire de l'activer manuellement.

SUR L'APPAREIL MOBILE

- ▶ Activez le Bluetooth®.
- ▶ Démarrez l'appli Leica 2Hunt.
- ▶ Appuyez sur le bouton « Démarrer la connexion ».
 - Une liste d'appareils apparaît.
- ▶ Sélectionnez l'appareil souhaité.
 - La connexion s'établit. Cela peut prendre un moment.
 - La connexion réussie s'affiche dans l'application.

Info

- Le jumelage doit être effectué une seule fois par appareil mobile. L'appareil est alors ajouté à la liste des appareils connus.
- Une connexion WLAN est nécessaire pour utiliser la galerie. Veuillez suivre les instructions de l'appli Leica 2Hunt.

COUPER LA CONNEXION

Lorsqu'il n'y a plus besoin d'aucune connexion avec un appareil mobile, il est recommandé d'arrêter la fonction Bluetooth.

- ▶ Démarrez l'appli Leica 2Hunt.
- ▶ Appuyez sur le bouton « Info appareil ».
- ▶ Appuyez sur le bouton « Déconnecter appareil ».
 - La connexion est interrompue.

ENTRETIEN/NETTOYAGE

- Votre produit Leica ne nécessite pas d'entretien particulier.
- Enlevez les particules grossières, telles que le sable, avec un pinceau fin ou en soufflant dessus.
- Les traces de doigts ou autres sur les lentilles d'objectif ou d'oculaire peuvent être d'abord nettoyées avec un chiffon humide, puis essuyées avec une peau de chamois douce et propre ou avec un chiffon non pelucheux.
- L'appareil doit être stocké dans un endroit frais et sec bien aéré, notamment pour éviter la prolifération de moisissures dans des conditions climatiques d'humidité.
- N'utilisez pas d'alcool ou d'autres solutions chimiques pour nettoyer le système optique ou le boîtier.
- Pour essuyer la surface des lentilles, n'exercez pas de pression importante, même si celles-ci sont très sales. Bien que le traitement antireflet soit résistant aux frottements, il peut être altéré par le sable ou les cristaux de sel.
- Nettoyez le boîtier uniquement avec une peau de chamois humide. En cas d'utilisation d'un chiffon sec, cela risque de provoquer de l'électricité statique.
- L'eau salée doit toujours être rincée ! Les cristaux de sel séchés peuvent sinon endommager la surface.

CARACTÉRISTIQUES TECHNIQUES

Désignation	Leica Calonox 2 View	Leica Calonox 2 View LRF
Type d'appareil	Caméra thermique	Caméra thermique
N° de type	1966	1986
N° de commande	50513	50512
Livraison	Calonox 2 View, sac Cordura, câble de chargement, courroie de port, mode d'emploi succinct, chiffon pour système optique, bonnette en caoutchouc, capuchon d'objectif basculant Tenebraex, certificat de contrôle	Calonox 2 View LRF, sac Cordura, câble de chargement, courroie de port, mode d'emploi succinct, chiffon pour système optique, bonnette en caoutchouc, capuchon d'objectif basculant Tenebraex, certificat de contrôle
Type de capteur	VOx	VOx
Taille du capteur	640 x 480 pixels	640 x 480 pixels
Taille des pixels	12 µm	12 µm
Type d'écran	OLED	OLED
Diagonale d'écran	0,49", surface active 0,35"	0,49", surface active 0,35"
Résolution de l'écran	1280 x 960 pixels	1280 x 960 pixels
Fréquence de rafraîchissement	60 Hz	60 Hz
Focale de l'objectif	42 mm	42 mm
Agrandissement optique de base	×2,5	×2,5
Champ de vision	10,3° × 7,7° (18 m × 13,5 m / 100 m)	10,3° × 7,7° (18 m × 13,5 m / 100 m)
Compensation dioptrique	±5 dpt	±5 dpt
Portée/Résolution (calculée pour un sujet de 1,7 m × 0,5 m)		
Portée d'acquisition/Résolution	2210 m/2 pixels	2210 m/2 pixels
Portée de détection/Résolution	770 m/6 pixels	770 m/6 pixels
Portée d'identification/Résolution	390 m/12 pixels	390 m/12 pixels
Laser	-	Invisible, inoffensif pour les yeux selon la norme EN et la FDA classe 1
Longueur d'onde	-	905 nm

Désignation	Leica Calonox 2 View	Leica Calonox 2 View LRF
Portée	-	cibles hautement réfléchissantes, 1000 m ; cibles peu réfléchissantes, 250 m
Sortie vidéo	WiFi, USB-C	WiFi, USB-C
Enregistrement vidéo	oui	oui
Résolution vidéo/photo	640 x 480 pixels	640 x 480 pixels
Raccordement du câble	USB-C	USB-C
Connexion sans fil	Bluetooth® ¹ / Wi-Fi (2,4 GHz)	Bluetooth® ¹ / Wi-Fi (2,4 GHz)
Mémoire interne	32 Go	32 Go
Indice de protection	IP67, traité à l'azote	IP67, traité à l'azote
Température de fonctionnement	de -20 °C à +50 °C	de -20 °C à +50 °C
Température de fonctionnement (charge de la batterie)	de +10 °C à +30 °C	de +10 °C à +30 °C
Autonomie de la batterie	env. 8 - 11 h	env. 6 h
Valeurs nominales tension/courant d'entrée	3,7 V, 1,2 A (batterie), 5 V, 500 mA / 9 V, 12 V, 900 mA (USB)	3,7 V, 1,2 A (batterie), 5 V, 500 mA / 9 V, 12 V, 900 mA (USB)
Filetage pour trépied	A ¼ DIN 4503 (¼"), filetage M4 standard	A ¼ DIN 4503 (¼"), filetage M4 standard
Matériau du boîtier	Plastique renforcé de fibres de verre avec armature en silicone	Plastique renforcé de fibres de verre avec armature en silicone
Dimensions (L × l × h)	139 × 89 × 61,5 mm	139 × 109 × 61,5 mm
Poids (avec batterie)	643 g	688 g
Fermeture	sans obturateur	sans obturateur
Montage supplémentaire	Picatiny	Picatiny
Accessoires		
Télécommande (touche pouvant être montée)	59 083	59 083

Sous réserve de modifications concernant la construction, la réalisation et l'offre.

¹ La connexion Bluetooth® de l'appareil est active en permanence. Cela permet la connexion avec la télécommande Calonox 2 Go optionnelle et la connexion automatique avec l'application Leica 2Hunt (voir « APPLI LEICA 2HUNT » à la page 30).

LEICA CUSTOMER CARE

Pour l'entretien de votre équipement Leica et pour le conseil relatif à tous les produits Leica et à leur commande, le service Customer Care de Leica Camera AG se tient à votre disposition. En cas de réparations ou de dommages, vous pouvez également vous adresser au Customer Care ou directement au service de réparation de votre succursale nationale Leica.

LEICA DEUTSCHLAND

Leica Camera AG

Leica Customer Care
Am Leitz-Park 5
35578 Wetzlar
Allemagne

Tél. : +49 6441 2080-189

Fax : +49 6441 2080-339

E-mail : customer.care@leica-camera.com

<https://leica-camera.com>

VOTRE SUCCURSALE NATIONALE

Vous trouverez le Customer Care compétent pour votre lieu de résidence sur notre site Internet : <https://leica-camera.com/contact>