



LEICA Q3 LEICA Q3 43 LEICA Q3 MONOCHROM

韌體更新 4.0.0

新的

Q3/Q3 43

- 借助人工智慧支援的模型，對眼睛和人臉等人體特徵的自動對焦功能得到了顯著改善。
- 追蹤算法會在追蹤過程中自動調整焦點區域的大小和形狀。因此，追蹤功能可在更長的時間內更穩定地運作，整體也更可靠。
- 改進的自動對焦模式，及簡化了的選單結構。**多區**與**點**已合併為共同選單（**區 / 多區與場 / 點**）。FN列表和控制中心現在也提供新的自動對焦抓取選單。擴展的主體識別：人（眼睛/人臉/身體）和動物 – 包括鳥、狗、狼、貓和大貓科動物。
- 數位變焦等級的快速選擇。現在可以設定偏好的焦距，並透過功能按鈕調用。
- 已整合影片設定檔。選單結構已配合新的Leica用戶介面進行調整。所有影片模式均可直接滾動瀏覽和選擇。
- 實時取景、控制中心和選單的設計已針對嶄新的Leica用戶介面進行調整。觸控操作功能也獲得了擴展。現在，選單已可完全透過觸控操作。某些選單項目已重新排列或合併（例如**Leica Look**、**顯示設定**）。
- 在新的**電池壽命**選單中，現在可以顯示電池（BP-SCL6）的整體狀況。
- **Leica Look**選單已獲得優化。新增了強度設定功能。
- 實時取景中的資訊列會隨著相機轉動而轉動。顯示畫面會自動適應縱向/橫向模式。

改進

Q3/Q3 43

- 改進的L-Log影片品質：優化的色彩還原度與更自然的膚色

Q3/Q3 43/Q3 MONOCHROM

- 改進的與Leica FOTOS應用程式的連接：更快地載入和瀏覽媒體內容
- 現在可以同時使用WLAN連接和USB麥克風。
- RED – 歐盟網路安全規定：更新3.1.1或更舊版本時，必須將相機與應用程式重新配對。
- 控制中心中的默認值已調整：**自動對焦辨識**功能現已默認啟用。
- 播放模式下的放大功能已得到改進。在回放模式下，使用設定撥盤或功能按鈕放大時，現在會自動對焦於AF位置。在此過程中，自動對焦框不會顯示。雙擊顯示幕可放大點擊位置。如果未知自動對焦位置，則先放大影像中央，然後儲存最後使用的位置。
- 標準閃光燈設定已變更：閃光燈模式現在預設為**開**而非**自動**
- 改進的L-Log影像品質，具備更佳的雜訊抑制能力
- 控制中心中統一的圖標位置：根據優先級顯示單個連接圖示（藍牙/WLAN/有線）
- 韌體更新後自動恢復設定。從3.1.1或更高版本更新至韌體4.0.0時，相機會自動暫存所有當前設定和用戶設定檔，並在更新完成後恢復這些設定。語言、日期和時間將保持不變 — 無需重新輸入。
- 改進了灰色設定的顯示：現在，當前數值將始終顯示在實時取景和選單中。
- 開始時間縮短（在長時間閒置後）：相機現在啟動速度明顯更快。
- 控制中心的新圖標和基本設定。
- **檔案格式**和**壓縮**選單項目已合併，現在可透過 **（檔案格式）** 選單項目調用。

韌體更新

Leica始終致力於其相機產品的繼續開發和優化。由於相機的諸多功能完全由軟體控制，因此某些功能上的改良與擴充可後續安裝於您的相機之中。為此，Leica將不定期提供韌體更新，這些更新可從我們的主頁下載。

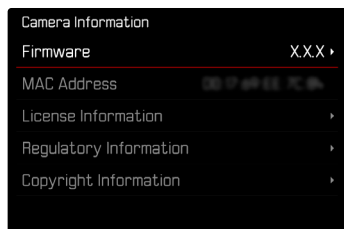
註冊相機後，Leica將通知您所有最新更新資訊。Leica FOTOS的用戶也將自動收到有關Leica相機韌體更新的資訊。

韌體更新的安裝可以透過兩種不同方式完成。

- 通過Leica FOTOS應用程序（推薦）
- 通過相機選單

要確定已安裝的韌體版本

- 在主選單中選擇**相機資訊**
 - 在選單項目**韌體**旁，會顯示當前的韌體版本名稱。



有關相機註冊、韌體更新或下載的更多資訊，以及本使用說明書的變更和補充內容，請瀏覽「客戶專區」：

<https://club.leica-camera.com>

執行韌體更新

中斷正在進行的韌體更新，可能會導致設備的嚴重損壞和無法修復！

因此，在更新韌體期間，您必須特別注意以下注意事項：

- 不要關閉相機！
- 請勿取出記憶卡！
- 請勿取出電池！

通過LEICA FOTOS應用程序

如果Leica相機有韌體更新，Leica FOTOS會通知您。

→ 按照Leica FOTOS中的指南進行操作

提示

- 電池的電力不足時，會出現警告資訊。在這種情況下，請先對電池充電，然後再重複上述步驟。
- 另外，韌體更新也可通過相機選單安裝。

通過相機選單

準備工作

- 充滿電並裝入電池
- 從記憶卡中刪除所有可能存在的韌體檔案
 - 建議備份記憶卡上的所有相片，然後在相機中將其格式化。
(注意：檔案丟失！格式化記憶卡時，卡內的全部檔案都會丟失。)
- 下載最新的韌體
- 儲存至記憶卡
 - 韌體檔案必須儲存於記憶卡的最上層（而非子目錄中）。
- 將記憶卡插入相機
- 開啟相機

提示

- 電池的電力不足時，會出現警告資訊。在這種情況下，請先對電池充電，然後再重複上述步驟。
- 在**相機資訊**子選單中，您會找到其他的設備和國家許可標誌或許可編號。

更新相機的韌體

- 進行準備工作
- 在主選單中選擇相機資訊
- 選擇韌體
- 選擇開始更新
 - 出現一個有關更新資訊的詢問對話方塊。
- 檢測版本資訊
- 選擇是
 - 提示信息是否欲將設定檔儲存至SD卡？出現。
- 選擇是/否
 - 更新自動開始。
 - 在這個過程中，狀態LED會閃爍。
 - 成功操作後出現一個相應的提示資訊，要求重新啟動。
- 關閉並再次開啟相機

提示

- 重啟後必須重新設定日期&時間及語言。會出現相應的對話方塊。
- 如果通過Leica FOTOS導入更新，則這些設定會被自動採用。

自動對焦測距方法

在自動對焦模式下，有不同的測距方法。成功完成的對焦通過一個綠色的測距區表示，未完成的則通過紅色的表示。

出廠設定：**場 / 點**



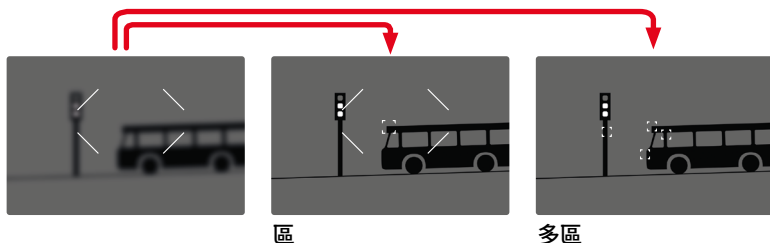
- 在主選單中選擇**對焦**
- 選擇**自動對焦模式**
- 選擇所需的設定
(**場 / 點**、**區 / 多區**、**追蹤**)

提示

- 通過自動對焦進行的對焦可能失敗：
 - 當與所瞄準的主體的距離過大（在微距模式下）或過小時
 - 主體照明不足時
- 借助觸摸自動對焦可直接定位自動對焦測距區。
- 追蹤測距方法無法在Leica Q3 Monochrom上使用，因為缺乏必要的色彩資訊。

區/多區測距

多個測距區可在一個範圍內完全自動地進行測量。該區域可與自動對焦測距區一樣進行大小的調整，從而改變需捕捉的對焦點範圍。該功能特別適合拍攝快照，並可與人物辨識功能完美結合。



場/點測光

兩種方法都只抓取各個自動對焦測距區內的主體部位。這些測距區通過一個小框（區域測距）或一個十字標記（重點測距）標記。由於重點測距的測量範圍特別小，所以可聚焦到很小的被拍攝主體細節。最小可調框架對應於點測光。

稍微大一點的區域測距的測量範圍比較不那麼難瞄準，但仍可以進行選擇性的測量。

該測距方法在拍攝系列時需要，在拍攝系列時，清晰成像的主體部位應始終位於偏離影像中心的同一位置。自動對焦測距區可移動到另一個位置。

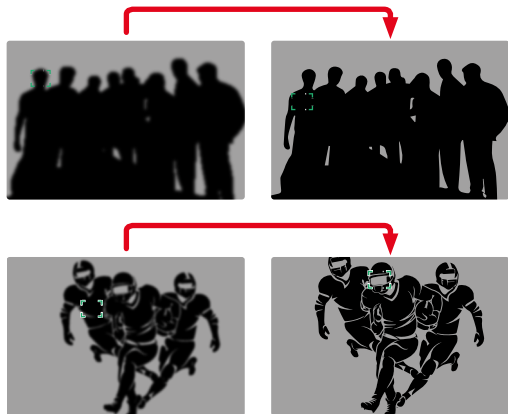
自動主體識別

相機可自主識別各種主體，包括人和動物，並針對眼睛、臉部或身體進行對焦。因此，即使在移動或短暫遮擋的情況下，主要拍攝主體仍能保持可靠的對焦。自動主體識別功能可確保在任何拍攝情況下都能精確、持續地追蹤對焦。

→ 在主選單中選擇自動對焦辨識

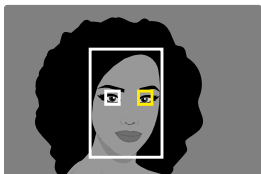
→ 選擇所需的設定

(關、人(眼睛/人臉/身體)、人(眼睛/人臉)、動物(身體)、動物(眼睛/身體))



當在人臉偵測過程中檢測到一只眼睛時，它就會被關注。已經識別到幾只眼睛的情況下，您可以選擇聚焦在哪只眼睛上。當前被選定的眼睛以高亮顯示。

→ 朝所需方向按下方向按鈕

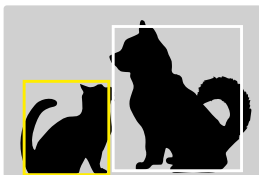
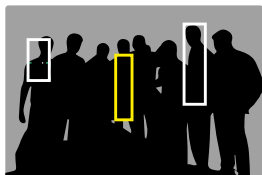


自動對焦模式/自動對焦辨識組合

使用區/多區測光，可從測光範圍內捕捉的所有主體中選擇所需的銳度點。

→ 朝所需方向按下方向按鈕

- 白色邊框表示已識別出的物體，黃色邊框表示所選物體。



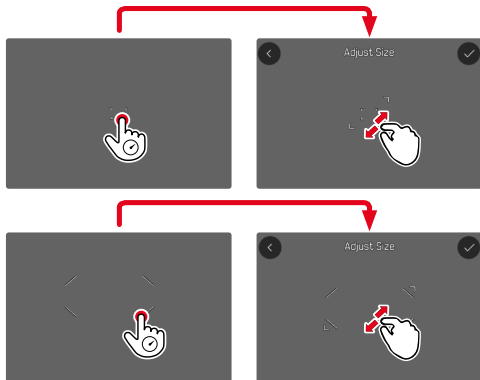
自動對焦快速設定

通過自動對焦快速設定，您可以在使用某些自動對焦測距方法時快速更改測光區的大小。在整個設定過程中，顯示幕畫面保持可見。

調用自動對焦快速設定

→ 點擊並按住顯示幕

- 所有輔助顯示被隱藏。
- 如果將測光方法設定為**場/點/區/多區**，則測光區的兩個角會出現標記。



變更自動對焦測距區的大小

(僅**場/點/區/多區**)

→ 轉動後撥盤

或

→ 往內拉/向外拉開

- 自動對焦測距區的大小4級可調。

→ 使用✓確認所需設定。

旋轉資訊欄

為了在任何拍攝情況下都能獲得最佳的可讀性，拍攝模式下的觀景窗畫面會自動調整。這樣一來，刻度和顯示就更清晰易辨，更容易判讀。

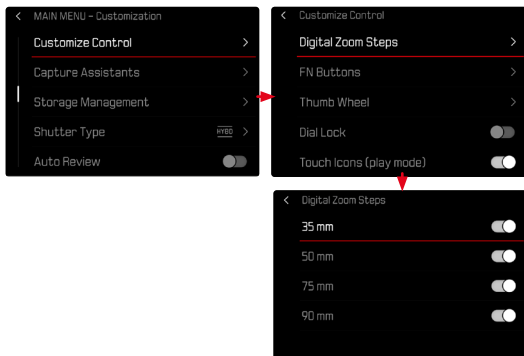


顯示幕

- 在主選單中選擇**相機設定**
- 選擇**顯示設定**
- 選擇**旋轉資訊欄**

限制數位變焦等級

可選擇的數位變焦等級可單獨進行限制。這使您能夠快速切換所需的數位變焦等級。



- 在主選單中選擇用戶自定義設定
- 選擇數位變焦等級
- 啟用或停用所需的數位變焦等級
(Q3/Q3 Monochrom: 28 mm、35 mm、50 mm、75 mm、90 mm)
(Q3 43: 60 mm、75 mm、90 mm、120 mm、150 mm)

提示

- 這些數位變焦的限制會分別儲存於相片和影片區域。
- 數位變焦等級的設定變得更簡單 — 現在只需按一下功能按鈕，即可直接進行設定。以前的數位變焦選單項目已取消。

影片格式

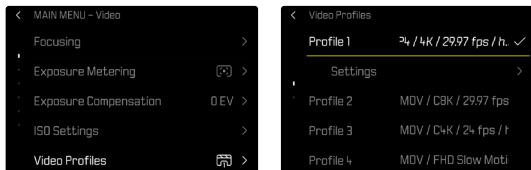
有各種解析度和影格速率組合供選擇。

設定影片格式

通過控制中心



通過選單



- 在主選單中選擇影片設定檔
- 選擇所需的設定檔

編輯設定檔



- 在主選單中選擇影片設定檔
- 選擇所需的設定檔
- 選擇所需的格式
(MOV、MP4)
- 選擇所需的解析度
(MOV: C8K、8K、C4K、4K、FHD (ProRes)、FHD、FHD慢鏡頭)
(MP4: 8K、4K、FHD)
- 選擇所需的影格速率

LEICA LOOK

相片和影片的影像屬性可透過多個參數輕鬆進行調整。這些效果被整合到預先定義的Leica Look中。此外，還可透過Leica FOTOS下載並傳輸其他Leica Look。

預先安裝的軟體：

- Standard
- Vivid
- Natural
- Monochrome
- Monochrome High Contrast

→ 在主選單中選擇Leica Look

→ 選擇所需的設定檔

提示

- 如果影片伽馬值的設定為關以外的其他設定，則Leica Look功能將無法使用。

個性化設定LEICA LOOK

所有預先安裝的「核心外觀」均可調整參數。

→ 在主選單中選擇Leica Look

→ 選擇所需的設定檔

→ 選擇自訂

在Standard/Monochrome模式下：

→ 選擇對比度/亮區/暗區/銳度/飽和度

→ 選擇所需的級別

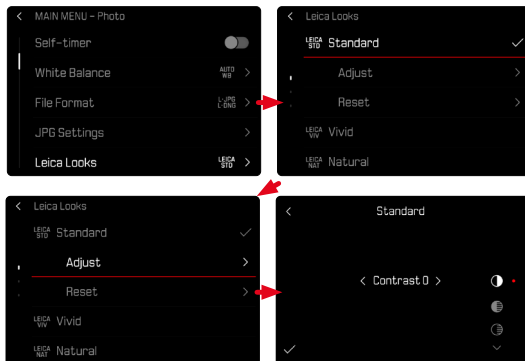
(-2、-1、0、+1、+2)

在Vivid/Natural/Monochrome High Contrast模式下：

→ 選擇強度/對比度/亮區/暗區/銳度/飽和度

→ 選擇所需的強度和等級

(10%-100%/-2、-1、0、+1、+2)

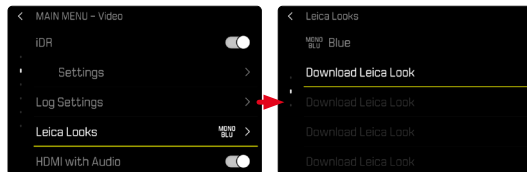


下載Leica Look

其他Leica Look可透過Leica FOTOS下載並傳輸。

→ 在主選單中選擇**Leica Look**

→ 選擇**下載Leica Look**



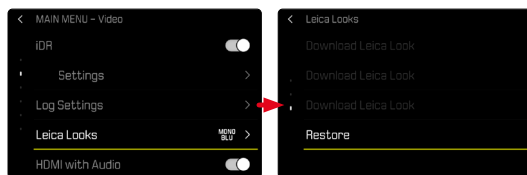
提示

- 對於可額外安裝的Leica Look，僅提供精選的個性化設定。

重設LEICA LOOK

→ 在主選單中選擇**Leica Look**

→ 選擇**還原**



提示

- 只有可個性化設定的Leica Look才能被重設。