



LEICA SL3

LEICA SL3-S

ОБНОВЛЕНИЕ ПРОШИВКИ 4.0.0

НОВОЕ

- Через Wi-Fi теперь можно установить прямое соединение камера-облако с Adobe Frame.io, через которую можно загружать фото и видео (прокси-видео) напрямую в облако. Эта новая функция находится в меню **Подключение**, в котором теперь находится управление как **Leica FOTOS** так и **Frame.io**.
- Алгоритм слежения автоматически настраивает размер и форму поля фокусировки во время слежения. Таким образом эта функция работает стабильнее и в общем надёжнее на длительных промежутках времени.
- Автоматическая фокусировка на таких частях, как лицо и глаза, была значительно улучшена при помощи моделей с поддержкой от ИИ.
- Режим АФ переработан и упрощена структура меню. В одно общее меню скомбинированы **Оценочный** и **Точечный** (**Зона / Многозонный** и **Поле / Точечный**). Для определения АФ теперь в списке FN и в Центре управления имеется в распоряжении новое меню. Расширенное распознавание мотивов: люди (глаза/лицо/тело) и животные – в том числе птицы, собаки, волки, кошки и большие кошки.
- Меню **Leica Looks** было оптимизировано. Новым является настройка интенсивности.
- Частоту кадров дисплея можно теперь настроить (**30 кадр/с/60 кадр/с**). Настройка на **30 кадр/с** уменьшает потребление тока в режиме Live View.

- В новом меню **Состояние аккумулятора** теперь может отображаться общее состояние аккумуляторной батареи (BP-SCL6).
- В SL3 был добавлен режим мультиснимка. Эта функция делает возможными снимки до 241 Мп для максимальной передачи деталей.
- Были введены дополнительные видеоформаты со сниженным битрейтом, чтобы предоставить более гибкие опции съёмки. Также теперь поддерживаются форматы кадра 4:3 (анаморфотный) и 3:2 для расширенного творческого применения.
- Камера предоставляет теперь возможность при использовании анаморфотного объектива дезанаморфировать искажённые снимки при воспроизведении. Поддерживаемые факторы коррективки: 1,25, 1,3, 1,33, 1,5, 1,6, 1,65, 1,8, 1,85, 2,0.

УЛУЧШЕНИЯ

- Отображение авто-ISO в Live View и в Центре управления при использовании вспышки было переработано. Прежде камера показывала в режиме фотовспышки частично неправильные значения ISO, так как действительное значение ISO определяется лишь с предварительной вспышкой. С обновлением появился следующий образ действий:
 - Если вспышка подключена и необходима для съёмки, то значение авто-ISO в Live View и в Центре управления не отображается.
 - Если вспышка подключена, но не готова или не требуется для съёмки, то показывается предварительное значение.
 - Если вспышка не подключена, то значение авто-ISO отображается как обычно.
- Наименования профилей АФ (DE/EN) были согласованы, чтобы обеспечить ясную и последовательную терминологию.
- Изменена стандартная настройка вспышки: режим вспышки теперь по умолчанию на **Вкл.**, а не **Авто**
- RED – предписания ЕС по кибербезопасности: при обновлении версии 3.1.1 или старше требуется новое сопряжение камеры с приложением.
- Подогнаны стандартные значения в Центре управления: **Распознавание АФ** теперь активизирован по умолчанию.

- Сокращено время запуска (после продолжительной неактивности): теперь камера запускается значительно быстрее.
- Когда вставляется постаревший или маломощный аккумулятор, теперь появляется предупреждающее сообщение, которое указывает на слабое состояние элемента питания.
- Теперь правильно отображается символ для активированной **Коррекции перспективы** в режиме воспроизведения.
- Переработано предупреждающее сообщение об ограниченной функциональности при использовании аккумуляторной батареи BP-SCL4. Это сообщение теперь можно отключить посредством опции «**Не показывать снова**». По прошествии восьми недель напоминание появится снова автоматически, чтобы указать на состояние аккумулятора. Сообщение появляется только при включении камеры, но не при выходе из спящего режима. После перезагрузки камеры эта настройка сбросится в начальное состояние.
- Начало видеосъёмки больше не снимает выставленную до этого блокировку автофокуса. Таким образом фокусировка сохраняется при переходе из режима фото в видео.
- Пункты меню **Формат файлов** и **Сжатие** теперь совмещены и их можно вызвать через один пункт меню (**Формат файлов**).
- Улучшена выделенная серым индикация настроек: текущие значения теперь всё время показываются в меню и в Live-View.

УСТРАНЕНИЕ НЕИСПРАВНОСТЕЙ

- При включении камеры коротко появлялось ложное сообщение «**Отсутствует карта памяти. Пожалуйста, вставьте карту памяти**», хотя карта памяти находилась в камере. Это явление происходило как с картами SD, так и с CFexpress. Эта ошибка была устранена. Камера распознаёт теперь вставленную карту памяти правильно и без сообщения об ошибке.
- Теперь автофокус с объективами S работает значительно надёжнее и стабильнее, особенно в комбинации с SL3-S.
- При съёмке в режиме тетеринга с файлами JPG+DNG раньше не сохранялись данные **Leica Content Credentials**. Эта ошибка была устранена. Информация «Учетные данные для содержимого» теперь записывается правильно в оба формата файлов.

ОБНОВЛЕНИЯ ВСТРОЕННОГО ПО

Компания Leica постоянно работает над совершенствованием и оптимизацией вашей камеры. Поскольку управление очень многими функциями камеры осуществляется исключительно программным обеспечением, некоторые из этих улучшений и расширений функциональных возможностей могут быть установлены позже. Для этой цели компания Leica время от времени предоставляет обновления встроенного ПО, которые доступны для загрузки на нашем веб-сайте.

Если ваша камера была зарегистрирована, вы будете получать от компании Leica извещения о наличии новых обновлений. Пользователи Leica FOTOS будут также автоматически получать информацию об обновлениях встроенного ПО для их камер Leica.

Установка обновлений ПО может проходить двумя различными способами.

- через приложение leica FOTOS (рекомендуется)
- через меню камеры

Для того, чтобы узнать, какая версия встроенного ПО используется в вашей камере

- в главном меню выбрать **Информация о камере**
 - Отобразятся актуальные версии прошивки.



Подробную информацию о регистрации и обновлении встроенного ПО для вашей камеры, а также об изменениях и дополнениях к моделям, внесенным в данную инструкцию, вы найдёте в разделе «Клиентская зона» на веб-сайте:

<https://club.leica-camera.com>

ПРОВЕДЕНИЕ ОБНОВЛЕНИЯ ВСТРОЕННОГО ПО

Прерывание процесса обновления встроенного ПО может привести к серьезным и непоправимым повреждениям Вашего оборудования!

Поэтому Вам следует обратить особое внимание на следующие указания во время обновления встроенного ПО:

- Не выключайте камеру!
- Не вынимайте карту памяти!
- Не вынимайте аккумуляторную батарею!
- Не снимайте объектив!

Указания

- Если аккумуляторная батарея заряжена недостаточно, появится предупреждающее сообщение. В этом случае сначала зарядите аккумуляторную батарею и повторите затем описанную ниже процедуру.
- В подменю **Информация о камере** указаны другие регистрационные знаки и номера для определенных устройств и стран.

ПОДГОТОВКА К РАБОТЕ

- полностью зарядить и установить аккумуляторную батарею
- удалить все возможные находящиеся на карте памяти файлы прошивки
 - Рекомендуется также перенести и сохранить все снимки с карты памяти, а затем отформатировать её в камере.
(Внимание: Утрата данных! При форматировании карты памяти все сохраненные на ней данные будут удалены.)
- загрузить актуальное ПО
- сохранить его на карте памяти
 - Файл прошивки должен быть сохранен на самом верхнем уровне карты памяти (не в подкаталоге).
- вставить карту памяти в камеру
- включить камеру

ОБНОВИТЬ ПРОШИВКУ КАМЕРЫ

ЧЕРЕЗ ПРИЛОЖЕНИЕ LEICA FOTOS

Leica FOTOS оповестит Вас, когда для Ваших камер Leica будут доступны обновления.

→ следовать указаниям в приложении Leica FOTOS

Указания

- Для функции обновления прошивки камеры необходима версия Leica FOTOS от 4.8.0.
- Если аккумуляторная батарея заряжена недостаточно, появится предупреждающее сообщение. В этом случае сначала зарядите аккумуляторную батарею и повторите затем описанную ниже процедуру.

ЧЕРЕЗ МЕНЮ КАМЕРЫ

- выполнить подготовку
- в главном меню выбрать **Информация о камере**
- выбрать **Версия прошивки камеры**
- выбрать **Начать обновление**
 - Появится запрос с информацией об обновлении.
- проверить информацию о версии
- выбрать **Да**
- выбрать **Да/Нет**
 - Обновление запустится автоматически.
 - Во время выполнения операции мигает нижний индикатор состояния.
 - После успешного завершения появится соответствующее сообщение с запросом о перезапуске.
- выключить и снова включить камеру

ОБНОВИТЬ ПРОШИВКУ ОБЪЕКТИВА

По доступности можно проводить обновления встроенного ПО для объективов Leica SL, а также для всех других объективов L-Mount-Alliance.

Обновления встроенного ПО для объективов Leica SL проводятся, как правило, совместно с обновлением текущей версии ПО камеры и поэтому не должны выполняться вручную. Если во время обновления прошивки камеры прикреплен SL-объектив, то он будет также автоматически оснащен текущей версией ПО. В противном случае при первой его установке на камеру с обновленным ПО появится соответствующий запрос. Указания по обновлению ПО для камеры действуют соответствующе и здесь.

- выполнить подготовку
- в главном меню выбрать **Информация о камере**
- выбрать **Версия прошивки объектива**
- выбрать **Начать обновление**
 - Появится запрос с информацией об обновлении.
- проверить информацию о версии
- выбрать **Да**
 - Обновление запустится автоматически.
 - Во время выполнения операции мигает нижний индикатор состояния.
 - После успешного завершения появится соответствующее сообщение с запросом о перезапуске.
- выключить и снова включить камеру

ОТ КАМЕРЫ В ОБЛАКО - FRAME.IO

Камера может теперь быть соединена непосредственно с Frame.io через WI-Fi. С этим новшеством можно загружать фото и видео (прокси-видео) напрямую из камеры в облако – быстро и надёжно без промежуточных звеньев. Так записи находятся в распоряжении непосредственно для дальнейшей обработки или для командного доступа к ним.

Для этой функции введён новый пункт меню **Подключение**, в котором теперь можно конфигурировать как **Leica FOTOS**, так и **Frame.io**.

- в главном меню выбрать **Подключение**
- выбрать **Frame.io**
- выбрать нужную сеть Wi-Fi

Дальнейшая информация о функциональности Frame.io:

Обзор продукта:

<https://lmy.de/sGcig>



Вводное видео

<https://vimeo.com/1143409148>



Указания

- Одновременное соединение с приложением Leica FOTOS и с Frame.io невозможно.
- Для загрузки прокси-видео должны сначала быть вложены карты CFe и SD, а также должен быть активизирован видеопрофиль Прокси.

LEICA LOOKS

Свойства изображения фото и видеозаписей могут быть слегка изменены на основе многих параметров. Они объединены в заданных **Leica Looks**. Кроме того, при помощи Leica FOTOS можно загрузить и перенести дополнительные Leica Looks. Предусловлены:

- **Standard**
- **Vivid**
- **Natural**
- **Monochrome**
- **Monochrome High Contrast**

→ в главном меню выбрать **Leica Looks**

→ выбрать необходимый профиль

Указание

- Функция **Leica Looks** недоступна, если в **Гамма видео** не выбрана настройка **Выкл.**

ИНДИВИДУАЛЬНАЯ НАСТРОЙКА LEICA LOOKS

Эти параметры могут быть настроены для всех предустановленных Core Looks.

→ в главном меню выбрать **Leica Looks**

→ выбрать необходимый профиль

→ выбрать **Настроить**

При **Standard/Monochrome**:

→ выбрать **Контрастность/Светлые части/Темные части/Резкость/Насыщенность**

→ выбрать необходимую ступень
(-2, -1, 0, +1, +2)

При **Vivid/Natural/Monochrome High Contrast**:

→ выбрать **Интенсивность/Контрастность/Светлые части/Темные части/Резкость/Насыщенность**

→ выбрать интенсивность или степень
(10%-100%/-2, -1, 0, +1, +2)

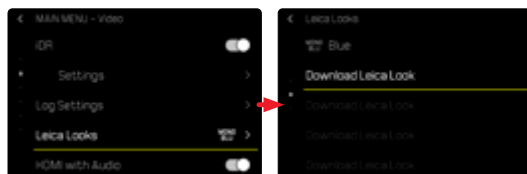


ЗАГРУЗКА LEICA LOOKS

При помощи Leica FOTOS можно загрузить и перенести дополнительные Leica Looks.

→ в главном меню выбрать **Leica Looks**

→ выбрать **Загрузить Leica Look**



Указание

- Для дополнительных Leica Looks, которые имеются для загрузки, в распоряжении находятся только избранные настройки.

СБРОС LEICA LOOKS

→ в главном меню выбрать **Leica Looks**

→ выбрать **Восстановить**



Указание

- Сбросить можно исключительно индивидуализированные Leica Looks.

МЕТОДЫ ЗАМЕРА АУТОФОКУСИРОВКИ

Для установки на резкость в режиме АФ имеются различные методы фокусировки. Успешная фокусировка будет обозначена зелёной рамкой, неудачно проведенная - красной.

В разделе **Режим АФ** можно выбирать между следующими типами фокусировки: **Поле / Точечный**, **Зона / Многозонный** и **Слежение**. Под **Распознавание АФ** в распоряжении имеются функции **Распознавание людей**, **Распознавание животных**. Таким образом можно гибко комбинировать тип автофокуса и распознавание объекта.



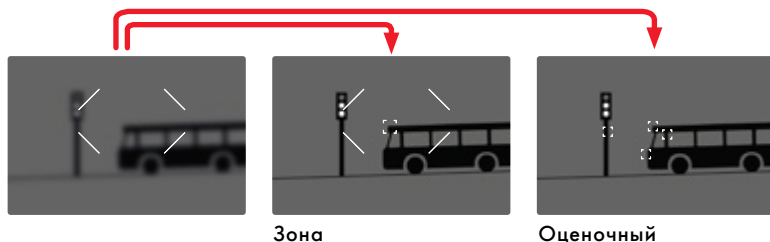
- в главном меню выбрать **Режим АФ**
- выбрать необходимую настройку (**Поле / Точечный**, **Зона / Многозонный**, **Слежение**)

Указания

- Фокусировка при помощи АФ может не сработать:
 - если расстояние до наведенного объекта слишком велико или слишком мало
 - если объект съёмки недостаточно освещен
- С сенсорным АФ поле фокусировки АФ можно разместить непосредственно в нужном месте.

ЗОННЫЙ/МНОГОЗОННЫЙ ЗАМЕР ЭКСПОЗИЦИИ

Несколько полей фокусировки фиксируются автоматически в одном участке. Этот участок может быть изменён размером как и поле замера АФ в (см «ВЫЗОВ БЫСТРОЙ НАСТРОЙКИ АФ») и вместе с ним меняется участок охватываемых фокусных точек. Эта функция особенно подходит для моментальных снимков и её хорошо совмещать с функцией распознавания людей.



ПОЛЕ/ТОЧЕЧНЫЙ ЗАМЕР

Оба метода измерения фиксируют элементы объекта, расположенные внутри рамки поля автоматической фокусировки. Области измерения обозначаются маленькой рамкой (зонный замер) или крестиком (точечный замер). Благодаря тому, что точечный замер экспозиции имеет очень маленький диапазон измерений, он может использоваться для фокусировки на самых мелких деталях объекта. Самая маленькая настраиваемая рамка соответствует точечному замеру.

Немного больший диапазон рамочного замера является не таким критичным во время визирования, но тем не менее он допускает селективное измерение.

Эти методы измерения могут использоваться также при выполнении серии снимков, где четко изображенная часть объекта съёмки всегда должна быть расположена на снимке в том же положении вне центра кадра. Помимо того, поле АФ может быть перенесено на другое место.

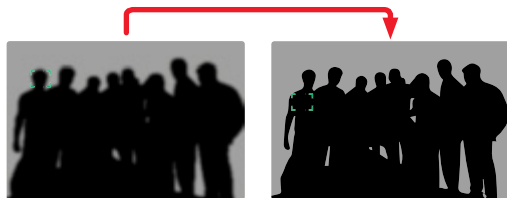
АВТОМАТИЧЕСКОЕ РАСПОЗНАВАНИЕ ОБЪЕКТА

Камера самостоятельно распознаёт различные объекты – например, людей и животных – и при этом целенаправленно фокусируется на глазах, лицах или на теле. Так главный объект надёжно остаётся в фокусе даже при движении или кратком перекрытии. Автоматическое распознавание объекта обеспечивает точную и непрерывную подстройку резкости при любой съёмке.

→ В главном меню выбрать **Распознавание АФ**

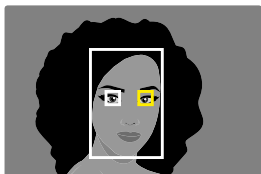
→ выбрать необходимую настройку

(Выкл., Человек (Глаз/Лицо/Тело), Человек (Глаз/Лицо), Животное, Животное (Глаз/Тело))



Если при распознавании лиц распознаётся глаз, то фокусировка производится на него. Если было распознано несколько глаз, то можно выбрать на какой из них должна производиться фокусировка. Глаз, выбранный на данный момент, будет выделен.

→ нажать джойстик в нужном направлении

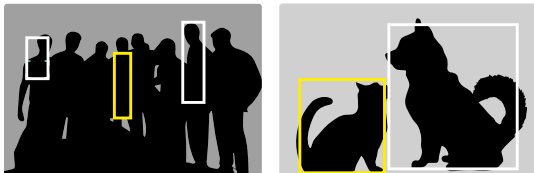


КОМБИНАЦИЯ РЕЖИМ АФ / РАСПОЗНАВАНИЕ АФ

В режиме замера зона/многозонный можно выбрать на все объекты в зоне измерений необходимую точку резкости.

→ нажать джойстик в нужном направлении

- Белая окантовка показывает распознанные объекты, жёлтая окантовка указывает выбранный объект.



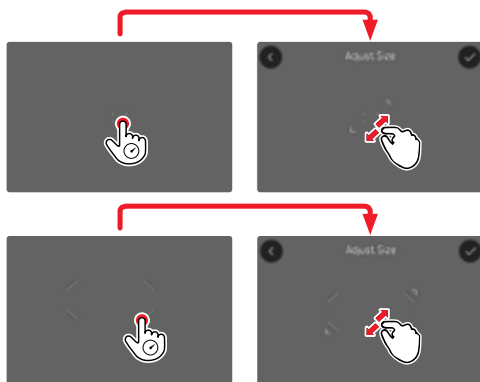
БЫСТРАЯ НАСТРОЙКА АФ

Быстрая настройка АФ делает возможным быстрое изменение размера поля фокусировки при некоторых методах замера АФ. Изображение на экране дисплея остается во время настройки постоянно видимым.

ВЫЗОВ БЫСТРОЙ НАСТРОЙКИ АФ

→ слегка нажать на дисплей и удерживать на нём палец

- Все вспомогательные индикации затемнятся.
- Если в качестве метода измерения установлено **Поле/Точечный/Зона/Многозонный**, то на двух уголках поля фокусировки появятся отметки.



ПРОФИЛИ КОРРЕКЦИИ ДЛЯ АНАМОРФОТНЫХ ОБЪЕКТИВОВ

Анаморфотные объективы охватывают особенно широкое поле изображения посредством горизонтального сжатия (Squeeze) объекта на фотоматрице. Этот способ позволяет достичь классического формата кадра кино и создаёт типичный кинематографический вид.

Девять **Профилей объектива** исправляют это сжатие снимка для воспроизведения непосредственно в камере, и таким образом снимок в предварительном просмотре в видоискателе или на дисплее показывается уже в правильном формате кадра. Так можно точнее оценить объект во время съёмки – это идеально для профессиональной кинопродукции с анаморфотной оптикой.

- в главном меню выбрать **Настройки камеры**
- выбрать **Профили объектива**
- выбрать необходимую настройку
(1,25, 1,3, 1,33, 1,5, 1,6, 1,65, 1,8, 1,85, 2,0)

Указания

- Эта функция имеется в распоряжении только при использовании анаморфотных ручных объективов и в режиме видео.
- Если подсоединён объектив с автофокусом, то эта опция меню выделяется серым. Поэтому, прежде чем эта функция может быть активизирована, сначала должен быть подключён ручной анаморфотный объектив.

