



LEICA Q3 LEICA Q3 43 LEICA Q3 MONOCHROM

ОБНОВЛЕНИЕ ПРОШИВКИ 4.0.0

НОВОЕ

Q3 / Q3 43

- Автоматическая фокусировка на таких частях, как лицо и глаза, была значительно улучшена при помощи моделей с поддержкой от ИИ.
- Алгоритм слежения автоматически настраивает размер и форму поля фокусировки во время слежения. Таким образом эта функция работает стабильнее и в общем надёжнее на длительных промежутках времени.
- Режим АФ переработан и упрощена структура меню. В одно общее меню скомбинированы **Оценочный** и **Точечный** (**Зона / Многозонный** и **Поле / Точечный**). Для определения АФ теперь в списке FN и в Центре управления имеется в распоряжении новое меню. Расширенное распознавание мотивов: люди (глаза/лицо/тело) и животные – в том числе птицы, собаки, волки, кошки и большие кошки.
- Быстрый выбор степени цифрового зума. Теперь можно создавать фавориты фокусных расстояний, а позже вызывать их функциональной кнопкой.
- Интегрированы видео-профили. Структура меню была адаптирована под новый пользовательский интерфейс Leica. Все режимы видео могут быть прокручены и выбраны напрямую.

- Дизайн Live View, Центра управления и меню был адаптирован под новый пользовательский интерфейс Leica. Сенсорное управление было также расширено. Меню теперь можно полностью управлять сенсорно. Некоторые записи в меню расположены по-новому или смещены (напр. **Leica Looks**, **Настройки дисплея**).
- В новом меню **Состояние аккумулятора** теперь может отображаться общее состояние аккумуляторной батареи (BP-SC16).
- Меню **Leica Looks** было оптимизировано. Новым является настройка интенсивности.
- Информационные полосы в Live View поворачиваются вместе с камерой. Отображение настраивается под вертикальный/горизонтальный формат.

УЛУЧШЕНИЯ

Q3 / Q3 43

- Улучшенное качество видео L-Log: оптимизирована цветопередача и естественные оттенки кожи

Q3 / Q3 43 / Q3 MONOCHROM

- Улучшенное соединение с приложением Leica FOTOS: более быстрая загрузка и поиск файлов
- Теперь возможно одновременное использование соединения Wi-Fi и USB микрофона.
- RED – предписания ЕС по кибербезопасности: при обновлении версии 3.1.1 или старше требуется новое сопряжение камеры с приложением.
- Подогнаны стандартные значения в Центре управления: **Распознавание АФ** теперь активизирован по умолчанию.
- Функция увеличения в режиме воспроизведения была улучшена. При увеличении колёсиком регулировки или функциональной кнопкой в режиме воспроизведения теперь автоматически будет центрироваться на позицию АФ. Рамка АФ при этом не показывается. Двойное касание дисплея приводит к зуму в месте касания. Если положение АФ неизвестно, то увеличение сперва происходит по центру кадра, затем сохраняется последнее использованное положение.

- Изменена стандартная настройка вспышки: режим вспышки теперь по умолчанию на **Вкл.**, а не **Авто**
- Улучшенное качество видео L-Log с улучшенными шумовыми свойствами
- Стандартизированное положение символов в Центре управления: индикация одного отдельного символа в зависимости от приоритета (Bluetooth/Wi-Fi/кабель)
- Автоматическое восстановление настроек после обновления прошивки. При обновлении версии 3.1.1 или выше до прошивки 4.0.0 камера автоматически сохраняет текущие настройки и профили пользователя и восстанавливает их после обновления. Язык, дата и время остаются также без изменений – т.е. их не нужно выставлять заново.
- Улучшена выделенная серым индикация настроек: текущие значения теперь всё время показываются в меню и в Live-View.
- Сокращено время запуска (после продолжительной неактивности): теперь камера запускается значительно быстрее.
- Новые символы и основные настройки в Центре управления.
- Пункты меню **Формат файлов** и **Сжатие** теперь совмещены и их можно вызвать через один пункт меню (**Формат файлов**).

ОБНОВЛЕНИЯ ВСТРОЕННОГО ПО

Компания Leica постоянно работает над совершенствованием и оптимизацией вашей камеры. Поскольку управление очень многими функциями камеры осуществляется исключительно программным обеспечением, некоторые из этих улучшений и расширений функциональных возможностей могут быть установлены позже. Для этой цели компания Leica время от времени предоставляет обновления встроенного ПО, которые доступны для загрузки на нашем веб-сайте.

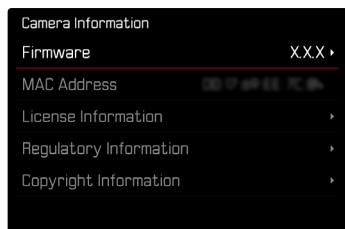
Если ваша камера была зарегистрирована, вы будете получать от компании Leica извещения о наличии новых обновлений. Пользователи Leica FOTOS будут также автоматически получать информацию об обновлениях встроенного ПО для их камер Leica.

Установка обновлений ПО может проходить двумя различными способами.

- через приложение leica FOTOS (рекомендуется)
- через меню камеры

Для того, чтобы узнать, какая версия встроенного ПО используется в вашей камере

- в главном меню выбрать **Информация о камере**
 - Рядом с пунктом меню **Прошивка** будет показана её актуальная версия прошивки.



Подробную информацию о регистрации и обновлении встроенного ПО для вашей камеры, а также об изменениях и дополнениях к моделям, внесенным в данную инструкцию, вы найдёте в разделе «Клиентская зона» на веб-сайте:

<https://club.leica-camera.com>

ПРОВЕДЕНИЕ ОБНОВЛЕНИЯ ВСТРОЕННОГО ПО

Прерывание процесса обновления встроенного ПО может привести к серьезным и непоправимым повреждениям Вашего оборудования!

Поэтому Вам следует обратить особое внимание на следующие указания во время обновления встроенного ПО:

- Не выключайте камеру!
- Не вынимайте карту памяти!
- Не вынимайте аккумуляторную батарею!

ЧЕРЕЗ ПРИЛОЖЕНИЕ LEICA FOTOS

Leica FOTOS оповестит Вас, когда для Ваших камер Leica будут доступны обновления.

→ следовать указаниям в приложении Leica FOTOS

Указания

- Если аккумуляторная батарея заряжена недостаточно, появится предупреждающее сообщение. В этом случае сначала зарядите аккумуляторную батарею и повторите затем описанную ниже процедуру.
- В качестве альтернативы обновления встроенного ПО могут также быть установлены через меню камеры.

ЧЕРЕЗ МЕНЮ КАМЕРЫ

ПОДГОТОВКА К РАБОТЕ

- полностью зарядить и установить аккумуляторную батарею
- удалить все возможные находящиеся на карте памяти файлы прошивки
 - Рекомендуется также перенести и сохранить все снимки с карты памяти, а затем отформатировать её в камере.
(Внимание: Утрата данных! При форматировании карты памяти все сохраненные на ней данные будут удалены.)
- загрузить актуальное ПО
- сохранить его на карте памяти
 - Файл прошивки должен быть сохранен на самом верхнем уровне карты памяти (не в подкаталоге).
- вставить карту памяти в камеру
- включить камеру

Указания

- Если аккумуляторная батарея заряжена недостаточно, появится предупреждающее сообщение. В этом случае сначала зарядите аккумуляторную батарею и повторите затем описанную ниже процедуру.
- В подменю **Информация о камере** указаны другие регистрационные знаки и номера для определенных устройств и стран.

ОБНОВИТЬ ПРОШИВКУ КАМЕРЫ

- выполнить подготовку
- в главном меню выбрать **Информация о камере**
- выбрать **Прошивка**
- выбрать **Начать обновление**
 - Появится запрос с информацией об обновлении.
- проверить информацию о версии
- выбрать **Да**
 - Появится запрос **Сохранить профили на карте SD?**
- выбрать **Да/Нет**
 - Обновление запустится автоматически.
 - Во время выполнения операции мигает индикатор состояния.
 - После успешного завершения появится соответствующее сообщение с запросом о перезапуске.
- выключить и снова включить камеру

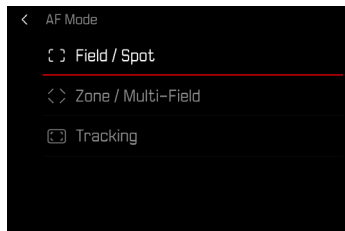
Указания

- После повторного запуска нужно выставить заново дату, время и язык. Появляется соответствующий экран с запросами.
- Если обновление производится через Leica FOTOS, то эти настройки перенимаются автоматически.

МЕТОДЫ ЗАМЕРА АУТОФОКУСИРОВКИ

Для установки на резкость в режиме АФ имеются различные методы фокусировки. Успешная фокусировка будет обозначена зелёной рамкой, неудачно проведенная - красной.

Заводская настройка: Поле / Точечный



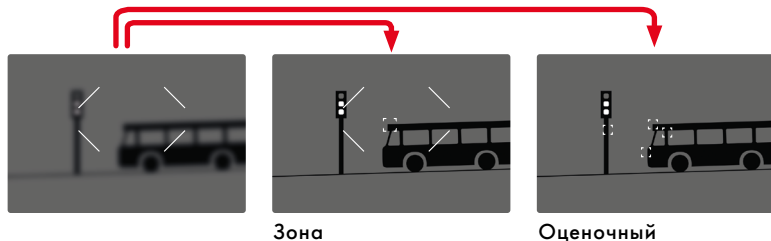
- в главном меню выбрать Фокусировка
- выбрать Режим АФ
- выбрать необходимую настройку (Поле / Точечный, Зона / Многозонный, Слежение)

Указания

- Фокусировка при помощи АФ может не сработать:
 - если расстояние до наведенного объекта слишком велико (в режиме макро) или слишком мало
 - если объект съёмки недостаточно освещен
- С сенсорным АФ поле фокусировки АФ можно разместить непосредственно в нужном месте.
- Метод замера Слежение недоступен на Leica Q3 Monochrom, потому что отсутствуют необходимые для этого данные о цвете.

ЗОННЫЙ/МНОГОЗОННЫЙ ЗАМЕР ЭКСПОЗИЦИИ

Несколько полей фокусировки фиксируются автоматически в одном участке. Этот участок может быть изменён как и поле замера АФ в размере и вместе с ним меняется участок охватываемых фокусных точек. Эта функция особенно подходит для моментальных снимков и её хорошо совмещать с функцией распознавания людей.



ПОЛЕ/ТОЧЕЧНЫЙ ЗАМЕР

Оба метода измерения фиксируют только элементы объекта, расположенные внутри рамки автоматической фокусировки. Области измерения обозначаются маленькой рамкой (зонный замер) или крестиком (точечный замер). Благодаря тому, что точечный замер экспозиции имеет очень маленький диапазон измерений, он может использоваться для фокусировки на самых мелких деталях объекта. Самая маленькая настраиваемая рамка соответствует точечному замеру.

Немного больший диапазон рамочного замера является не таким критичным во время визирования, но тем не менее он допускает селективное измерение.

Эти методы измерения могут использоваться также при выполнении серии снимков, где четко изображенная часть объекта съемки всегда должна быть расположена на снимке в том же положении вне центра кадра. Помимо того, поле АФ может быть перенесено на другое место.

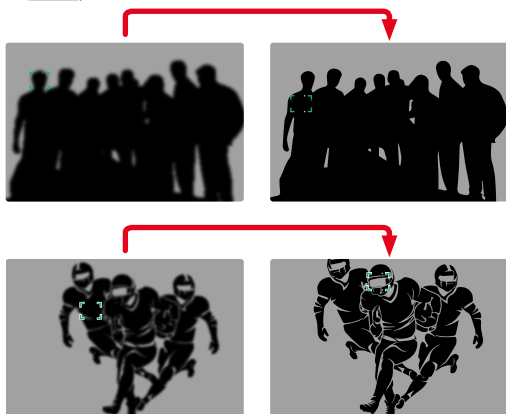
АВТОМАТИЧЕСКОЕ РАСПОЗНАВАНИЕ ОБЪЕКТА

Камера самостоятельно распознаёт различные объекты – например, людей и животных – и при этом целенаправленно фокусируется на глазах, лицах или на теле. Так главный объект надёжно остаётся в фокусе даже при движении или кратком перекрытии. Автоматическое распознавание объекта обеспечивает точную и непрерывную подстройку резкости при любой съемке.

→ В главном меню выбрать **Распознавание АФ**

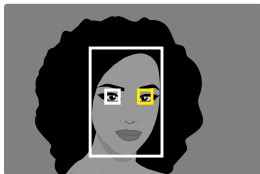
→ выбрать необходимую настройку

(**Выкл.**, **Человек (Глаз/Лицо/Тело)**, **Человек (Глаз/Лицо)**, **Животное**, **Животное (Глаз/Тело)**)



Если при распознавании лиц распознаётся глаз, то фокусировка производится на него. Если было распознано несколько глаз, то можно выбрать на какой из них должна производиться фокусировка. Глаз, выбранный на данный момент, будет выделен.

→ нажать кнопку выбора в нужном направлении

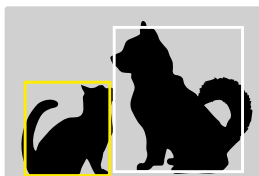
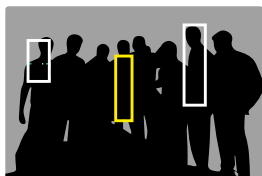


КОМБИНАЦИЯ РЕЖИМ АФ / РАСПОЗНАВАНИЕ АФ

В режиме замера зона/многозонный можно выбрать на все объекты в зоне измерений необходимую точку резкости.

→ нажать кнопку выбора в нужном направлении

- Белая окантовка показывает распознанные объекты, жёлтая окантовка указывает выбранный объект.

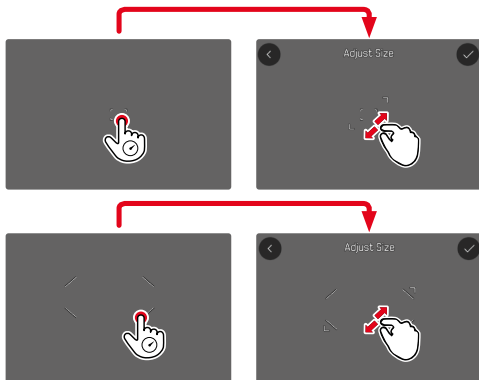


БЫСТРАЯ НАСТРОЙКА АФ

Быстрая настройка АФ делает возможным быстрое изменение размера поля фокусировки при некоторых методах замера АФ. Изображение на экране дисплея остается во время настройки постоянно видимым.

ВЫЗОВ БЫСТРОЙ НАСТРОЙКИ АФ

- слегка нажать на дисплей и удерживать на нём палец
- Все вспомогательные индикации затемнятся.
- Если в качестве метода измерения установлено **Поле/Точечный/Зона/Многозонный**, то на двух углах поля фокусировки появятся отметки.



ИЗМЕНИТЬ РАЗМЕР ПОЛЯ ЗАМЕРА АФ

(только **Поле/Точечный/Зона/Многозонный**)

- вращать диск настройки
- или
- стягивание/растягивание
 - Настройка размера поля замера АФ имеет 4 ступени.
- подтвердить нужную настройку ✓.

ПОВОРОТ ИНФОРМАЦИОННЫХ ПАНЕЛЕЙ

Для лучшей удобочитаемости изображение в видоискателе в режиме съемки подстраивается в каждой ситуации автоматически. Таким образом шкалы и индикации намного легче распознать и оценить.

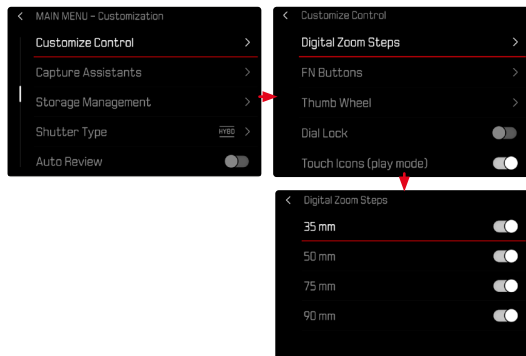


ДИСПЛЕЙ

- в главном меню выбрать **Настройки камеры**
- выбрать **Настройки дисплея**
- выбрать **Поворот информационных панелей**

ОГРАНИЧЕНИЕ СТЕПЕНЕЙ ЦИФРОВОГО ЗУМА

Степени цифрового зума могут быть ограничены индивидуально. Это позволяет совершать быструю смену нужных степеней цифрового зума.



- в главном меню выбрать **Настройки управления**
- выбрать **Степени цифрового зума**
- активировать или деактивировать необходимую степень цифрового зума (Q3/Q3 Monochrom: **28 мм**, **35 мм**, **50 мм**, **75 мм**, **90 мм**) (Q3 43: **60 мм**, **75 мм**, **90 мм**, **120 мм**, **150 мм**)

Указания

- Эти ограничения цифрового зума сохраняются соответственно отдельно для фото и видео.
- Настройка степени цифрового зума упрощена – теперь её можно проводить напрямую через функциональную кнопку. Бывший пункт меню **Цифровой зум** отпал.

ФОРМАТ ВИДЕО

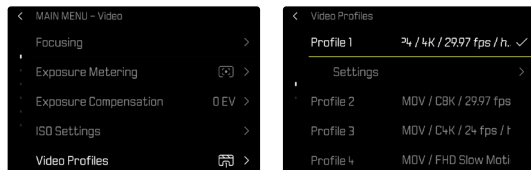
Доступны различные комбинации из разрешения и частоты ряда кадров.

НАСТРОЙКА ВИДЕОФОРМАТА

Через Центр управления

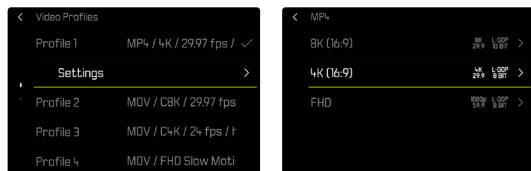


Через меню



- в главном меню выбрать **Видеопрофили**
- выбрать необходимый профиль

Чтобы обработать профиль



- в главном меню выбрать **Видеопрофили**
- выбрать необходимый профиль
- выбрать необходимый формат (MOV, MP4)
- выбрать необходимое разрешение (MOV: C8K, 8K, C4K, 4K, FHD (ProRes), FHD, FHD замедленно) (MP4: 8K, 4K, FHD)
- выбрать необходимую частоту кадров

LEICA LOOKS

Свойства изображения фото и видеозаписей могут быть слегка изменены на основе многих параметров. Они объединены в заданных **Leica Looks**. Кроме того, при помощи Leica FOTOS можно загрузить и перенести дополнительные Leica Looks.

Предустановлены:

- **Standard**
 - **Vivid**
 - **Natural**
 - **Monochrome**
 - **Monochrome High Contrast**
- в главном меню выбрать **Leica Looks**
- выбрать необходимый профиль

Указание

- Функция **Leica Looks** недоступна, если в **Гамма видео** не выбрана настройка **Выкл.**

ИНДИВИДУАЛЬНАЯ НАСТРОЙКА LEICA LOOKS

Эти параметры могут быть настроены для всех предустановленных Core Looks.

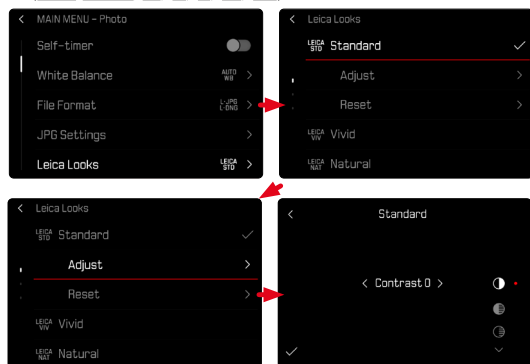
- в главном меню выбрать **Leica Looks**
- выбрать необходимый профиль
- выбрать **Настроить**

При **Standard/Monochrome**:

- выбрать **Контрастность/Светлые части/Темные части/Резкость/Насыщенность**
- выбрать необходимую ступень
(-2, -1, 0, +1, +2)

При **Vivid/Natural/Monochrome High Contrast**:

- выбрать **Интенсивность/Контрастность/Светлые части/Темные части/Резкость/Насыщенность**
- выбрать интенсивность или степень
(10%-100%/-2, -1, 0, +1, +2)

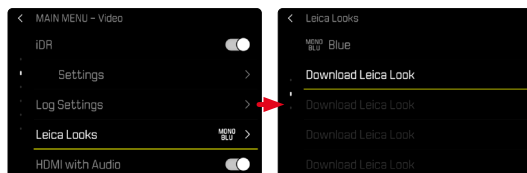


ЗАГРУЗКА LEICA LOOKS

При помощи Leica FOTOS можно загрузить и перенести дополнительные Leica Looks.

→ в главном меню выбрать **Leica Looks**

→ выбрать **Загрузить Leica Look**



Указание

- Для дополнительных Leica Looks, которые имеются для загрузки, в распоряжении находятся только избранные настройки.

СБРОС LEICA LOOKS

→ в главном меню выбрать **Leica Looks**

→ выбрать **Восстановить**



Указание

- Сбросить можно исключительно индивидуализированные Leica Looks.