



LEICA SL3 LEICA SL3-S

ATUALIZAÇÃO DE FIRMWARE 4.0.0

NOVO

- Agora é possível estabelecer uma ligação direta da câmara à nuvem através de Wi-Fi com o Adobe Frame.io, através da qual fotos e vídeos (vídeos Proxy) podem ser carregados diretamente na nuvem. A nova função pode ser encontrada no menu **Conetividade**, onde agora tanto o **Leica FOTOS** como o **Frame.io** são geridos.
- O algoritmo de rastreamento ajusta automaticamente o tamanho e a forma do campo de foco durante o perseguição. Isto faz com que o rastreamento funcione de forma mais estável e confiável durante períodos mais longos.
- A focagem automática de características humanas, como olhos e rosto, foi significativamente melhorada com a ajuda de modelos suportados por IA.
- Modo AF revisto e estrutura de menus simplificada. **Multicampo** e **Spot** foram combinados num menu comum (**Zona/Multicampo** e **Campo/Spot**). Um novo menu para a deteção AF está agora disponível na lista FN e no Control Center. Reconhecimento avançado de motivos: pessoas (olho/rosto/corpo) e animais – incluindo pássaros, cães, lobos, gatos e felinos de grande porte.
- O menu **Leica Looks** foi otimizado. Uma novidade é a definição da intensidade.
- Agora é possível definir a frequência de imagens do ecrã (**30 fps/60 fps**). A definição de **30 fps** reduz o consumo de energia do modo Live View.

- No novo menu **Estado da bateria**, agora é possível visualizar o estado geral da bateria (BP-SCL6).
- Para SL3, foi adicionado um modo Multishot. A função permite disparos de até 241 MP para reprodução máxima de detalhes.
- Foram introduzidos formatos de vídeo adicionais com uma taxa de bits mais baixa para oferecer opções de disparo mais flexíveis. Agora também são suportadas as proporções 4:3 (anamorfo) e 3:2 para possibilidades criativas ampliadas.
- A câmera oferece agora a possibilidade de corrigir as imagens distorcidas durante a reprodução quando se utiliza uma objetiva anamórfica. Fatores de equalização suportados: 1,25, 1,3, 1,33, 1,5, 1,6, 1,65, 1,8, 1,85, 2,0.

MELHORIA

- O comportamento da exibição Auto ISO no Live View e no Control Center foi revisto para utilização com flash. Até agora, a câmera apresentava valores ISO parcialmente incorretos no modo de flash, uma vez que o valor ISO real só é determinado durante o pré-flash. Com a atualização, agora aplica-se o seguinte comportamento:
 - Quando um flash está ligado e é necessário para a captação, o valor ISO Auto permanece oculto no Live View e no Control Center.
 - Quando um flash está ligado, mas não está pronto a funcionar ou não é necessário, é exibido um valor de pré-visualização.
 - Se não estiver ligado nenhum flash, é apresentado o valor ISO Auto como normalmente.
- As designações (DE/EN) dos perfis AF foram ajustadas para garantir uma terminologia mais clara e consistente.
- Definição standard do flash alterada: o modo de flash está agora **Ligado** de forma standard em vez de **Auto**
- RED – Requisitos da UE para a cibersegurança: ao atualizar a versão 3.1.1 ou anterior, é necessário emparelhar novamente a câmera com a app.
- Valores standard ajustados no Control Center: **Deteção AF** está ativada agora de forma standard.
- Tempo de inicialização reduzido (após um longo período de inatividade): a câmera inicia agora muito mais rapidamente.

- Ao inserir uma bateria envelhecida ou com baixo desempenho, é exibida uma mensagem de aviso indicando a redução do nível da bateria.
- O símbolo para a **Correção de perspectiva** ativa no modo de reprodução é exibido agora corretamente.
- A mensagem de aviso sobre a função limitada ao utilizar uma bateria BP-SCL4 foi revista. A mensagem pode agora ser desativada através da opção "**Não mostrar mais**". Após oito semanas, o lembrete é exibido automaticamente de novo para indicar o estado da bateria. A mensagem só aparece quando a câmera é ligada, não quando o modo Standby é ativado. Após um Reset da câmera, a definição não é reposta.
- O início de uma gravação de vídeo já não desativa o bloqueio da autofocagem definida anteriormente. A focagem permanece assim durante a transição do modo de fotografia para o modo de vídeo.
- Os pontos de menu **Formato do ficheiro** e **Compressão** foram combinados e podem ser acedidos agora através de um único ponto de menu (**Formato de ficheiro**).
- Apresentação das definições desativadas melhorada: os valores atuais são agora sempre apresentados no Live-View e no menu.

RESOLUÇÃO DE PROBLEMAS

- Ao ligar a câmera, aparecia incorretamente por pouco tempo a mensagem "**O cartão de memória não está inserido. Por favor, insira o cartão de memória**", embora estivesse inserido um cartão. Este comportamento ocorria tanto com cartões SD como com cartões CFexpress. Este erro foi resolvido. A câmera reconhece agora corretamente o cartão de memória inserido, sem apresentar qualquer mensagem de erro.
- A autofocagem com objetivas S funciona agora de forma significativamente mais fiável e consistente, especialmente em combinação com a SL3-S.
- Em captações com o modo Tethered com ficheiros JPG+DNG, anteriormente não eram guardados quaisquer dados **Leica Content Credentials**. Este erro foi resolvido. As informações sobre as "Credenciais de conteúdo" são agora armazenadas corretamente em ambos os formatos de ficheiro.

ATUALIZAÇÕES DE FIRMWARE

A Leica está constantemente a trabalhar no desenvolvimento e otimização da sua câmara. Uma vez que muitas das funções da câmara são comandadas exclusivamente pelo software, as melhorias e os alargamentos da gama de funções podem ser instalados na sua câmara numa data posterior. Para este fim, a Leica oferece atualizações de firmware em intervalos irregulares, que estão disponíveis para download na nossa homepage.

Depois de ter registado a sua câmara, a Leica informá-lo-á sobre todas as novas atualizações. Os utilizadores da Leica FOTOS também são informados automaticamente sobre as atualizações de firmware para as suas câmaras Leica.

A instalação de atualizações de firmware pode ser realizada através de dois caminhos diferentes.

- Através da aplicação Leica FOTOS (recomendado)
- Através do menu da câmara

Para determinar que versão de firmware está instalada

- No menu principal, selecionar **Informações da câmara**
 - As versões de firmware atuais são exibidas.



Mais informações sobre o registo, atualizações de firmware ou os seus downloads para a sua câmara, bem como quaisquer alterações e complementos às explicações deste manual de instruções, podem ser encontrados na "Área do Cliente" em:

<https://club.leica-camera.com>

REALIZAR ATUALIZAÇÕES DE FIRMWARE

A interrupção de uma atualização de firmware em curso pode provocar danos graves e irreparáveis no seu equipamento!

Por esta razão, durante a atualização do firmware deve respeitar sobretudo as seguintes indicações:

- Não desligar a câmara!
- Não remover o cartão de memória!
- Não remover a bateria!
- Não remover a objetiva!

Notas

- Se a bateria não estiver suficientemente carregada, aparecerá uma mensagem de aviso. Neste caso, carregue primeiro a bateria e repita o procedimento acima descrito.
- No submenu **Informações da câmara** encontrará dispositivos adicionais e marcas e números de aprovação específicos do país.

PREPARAÇÕES

- Carregar completamente a bateria e colocá-la na câmara
- Remover do cartão de memória todos os ficheiros de firmware eventualmente existentes
 - Recomenda-se que todas as imagens do cartão de memória sejam armazenadas para posteriormente serem formatadas na câmara.
(Atenção: perda de dados! Ao formatar o cartão de memória todos os dados no cartão são perdidos.)
- Descarregar o firmware mais recente
- Guardar no cartão de memória
 - O ficheiro de firmware tem de ser armazenado no nível mais superior do cartão de memória (não numa subpasta).
- Colocar o cartão de memória na câmara
- Ligar a câmara

ATUALIZAR O FIRMWARE DA CÂMERA

ATRAVÉS DA APLICAÇÃO LEICA FOTOS

A Leica FOTOS informa-o, se existirem atualizações de firmware para a sua câmera Leica.

→ Seguir as instruções na app Leica FOTOS

Notas

- Para a função de atualização do firmware da câmera é necessária a Leica FOTOS a partir da versão 4.8.0.
- Se a bateria não estiver suficientemente carregada, aparecerá uma mensagem de aviso. Neste caso, carregue primeiro a bateria e repita o procedimento acima descrito.

ATRAVÉS DO MENU DA CÂMARA

- Realizar as preparações
- No menu principal, selecionar **Informações da câmera**
- Selecionar **Versão de firmware câmera**
- Selecionar **Iniciar atualização**
 - Aparece uma consulta com informações sobre a atualização.
- Verificar a informação sobre as versões
- Selecionar **Sim**
- Selecionar **Sim/Não**
 - A atualização começa automaticamente.
 - O LED de estado inferior pisca durante o processo.
 - Após a conclusão com êxito, aparece uma mensagem correspondente com uma solicitação de reinício.
- Desligar e voltar a ligar a câmera

ATUALIZAR O FIRMWARE DA OBJETIVA

Se estiverem disponíveis, podem ser realizadas atualizações de firmware para as objetivas SL da Leica, bem como para todas as outras objetivas da L-Mount Alliance.

As atualizações do firmware para objetivas SL da Leica são normalmente instaladas com as versões atuais do firmware da câmera e não devem ser, por isso, realizadas manualmente.

Se uma objetiva SL estiver colocada durante a atualização da câmera, será equipada automaticamente também com o firmware mais recente. Caso contrário, é visualizada uma consulta correspondente na primeira colocação numa câmera com firmware atualizado.

As notas sobre a atualização do firmware da câmera são respetivamente válidas.

- Realizar as preparações
- No menu principal, selecionar **Informações da câmera**
- Selecionar **Versão de firmware objetiva**
- Selecionar **Iniciar atualização**
 - Aparece uma consulta com informações sobre a atualização.
- Verificar a informação sobre as versões
- Selecionar **Sim**
 - A atualização começa automaticamente.
 - O LED de estado inferior pisca durante o processo.
 - Após a conclusão com êxito, aparece uma mensagem correspondente com uma solicitação de reinício.
- Desligar e voltar a ligar a câmera

CAMERA TO CLOUD - FRAME.IO

A câmera pode agora ser ligada diretamente ao Frame.io através de Wi-Fi. Com esta integração, fotos e vídeos (vídeos Proxy) podem ser carregados diretamente da câmera para a nuvem – de forma rápida, segura e sem etapas intermédias. Assim, as captações ficam disponíveis imediatamente para processamento posterior ou partilha com a equipa.

Para esta função, foi introduzido um novo ponto de menu **Conetividade**, no qual é possível agora configurar tanto o **Leica FOTOS** como o **Frame.io**.

→ No menu principal, seleccionar **Conetividade**

→ Seleccionar **Frame.io**

→ Selecione a rede Wi-Fi desejada

Mais informações sobre a extensão das funções do Frame.io:

Visita guiada ao produto:

<https://lmy.de/sGcig>



Tutorial de vídeo

<https://vimeo.com/1143409148>



Notas

- Não é possível estabelecer uma ligação simultânea com o Leica FOTOS e o Frame.io.
- Para que os vídeos Proxy possam ser carregados, é necessário inserir um cartão CFe e, paralelamente, um cartão SD, bem como ativar o Proxy no perfil de vídeo.

LEICA LOOKS

As propriedades da imagem de captações de fotografias e gravações de vídeo podem ser facilmente alteradas por meio de diversos parâmetros. Estes estão resumidos em **Leica Looks** pré-definidos. Além disso, é possível descarregar e transferir outros Leica Looks através do Leica FOTOS.

Estão pré-instalados:

- **Standard**
 - **Vivid**
 - **Natural**
 - **Monochrome**
 - **Monochrome High Contrast**
- No menu principal, seleccionar **Leica Looks**
- Seleccionar o perfil desejado

Nota

- A função **Leica Looks** não está disponível, quando for seleccionada uma definição diferente de **Desligar** em **Video Gamma**.

PERSONALIZAR LEICA LOOKS

Os parâmetros podem ser adaptados para todos os "Core Looks" pré-instalados.

- No menu principal, seleccionar **Leica Looks**
- Seleccionar o perfil desejado
- Seleccionar **Personalizar**

Com **Standard**/**Monochrome**:

- Seleccionar **Contraste**/**Zonas claras**/**Zonas escuras**/**Nitidez**/**Saturação**
- Seleccionar o nível desejado
(-2, -1, 0, +1, +2)

Com **Vivid**/**Natural**/**Monochrome High Contrast**:

- Seleccionar **Intensidade**/**Contraste**/**Zonas claras**/**Zonas escuras**/**Nitidez**/**Saturação**
- Seleccionar intensidade ou nível desejados
(10%-100%/-2, -1, 0, +1, +2)

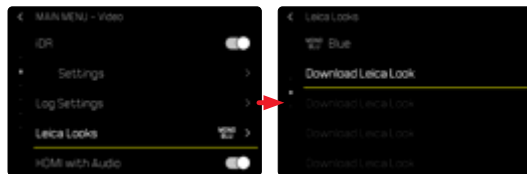


DESCARREGAR LEICA LOOKS

Outros Leica Looks podem ser descarregados e transferidos através do Leica FOTOS.

→ No menu principal, seleccionar **Leica Looks**

→ Seleccionar **Descarregar Leica Look**



Nota

- Para os Leica Looks adicionais instaláveis, apenas estão disponíveis personalizações seleccionadas.

REPOR LEICA LOOKS

→ No menu principal, seleccionar **Leica Looks**

→ Seleccionar **Restaurar**



Nota

- Apenas os Leica Looks personalizáveis podem ser repostos.

MÉTODOS DE MEDIÇÃO DA AUTOFOCAGEM

Para a medição da distância, existem diferentes métodos de medição no modo AF. A focagem bem-sucedida é indicada por um campo de medição verde, uma terminada sem sucesso por um campo vermelho.

Na área **Modo AF**, é possível selecionar os tipos de focagem **Campo/Spot**, **Zona/Multicampo** e **Perseguição**. Em **Deteção AF**, estão disponíveis as funções **Reconhecimento de pessoas** e **Reconhecimento de animais**. Isto permite combinar de forma flexível o comportamento de autofocagem e o reconhecimento do motivo.



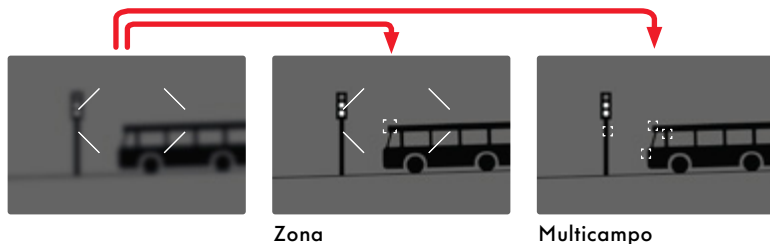
- No menu principal, seleccionar **Modo AF**
- Seleccionar a definição desejada
(**Campo / Spot**, **Zona / Multicampo**, **Perseguição**)

Notas

- A focagem usando AF pode falhar:
 - quando a distância até ao motivo pretendido é demasiado grande ou demasiado pequena
 - quando o motivo não está suficientemente iluminado
- Com Touch AF, o campo de medição AF pode ser colocado diretamente.

MEDIÇÃO ZONA/MULTICAMPO

Vários campos de medição são detetados num campo de medição de forma totalmente automática. Esta área pode ser alterada em tamanho de forma semelhante ao campo de medição AF (consulte "ACEDER À DEFINIÇÃO RÁPIDA AF") e, consequentemente, à área dos pontos de focagem a detetar. Esta função é especialmente adequada para instantâneos e pode ser facilmente combinada com o reconhecimento de pessoas.



MEDIÇÃO CAMPO/SPOT

Ambos os métodos detetam as partes do motivo dentro dos respetivos campos de medição AF. Os campos de medição estão assinalados por uma pequena moldura (medição do campo) ou uma cruz (medição pontual). Graças à área de medição particularmente pequena da medição pontual, ela pode ser concentrada em pormenores do motivo muito pequenos. A moldura ajustável mais pequena corresponde à medição pontual.

A área de medição ligeiramente maior da medição do campo é menos problemática quando se aponta, mas ainda permite uma medição seletiva.

Estes métodos de medição também podem ser utilizados para séries de captações em que o motivo está sempre em foco na mesma posição descentrada na imagem. Para tal, o campo de medição AF pode ser deslocado para outra posição.

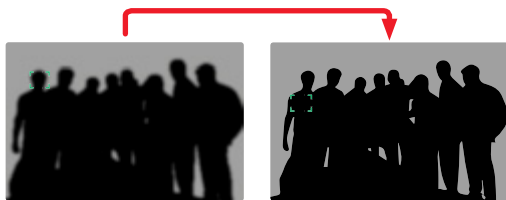
RECONHECIMENTO AUTOMÁTICO DE MOTIVOS

A câmara reconhece automaticamente diferentes motivos, incluindo pessoas e animais, e foca especificamente os olhos, rostos ou corpos. Assim, o motivo principal permanece em foco de forma fiável, mesmo em caso de movimento ou cobertura temporária. O reconhecimento automático do motivo garante um acompanhamento preciso e contínuo da nitidez em qualquer situação fotográfica.

→ No menu principal, seleccionar **Detecção AF**

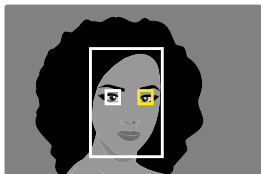
→ Seleccionar a definição desejada

(Desligar, Humano (Olho/Rosto/Corpo), Humano (Olho/Rosto), Animal (Corpo), Animal (Olho/Corpo))



Se no reconhecimento facial for detetado um olho, a focagem é realizada sobre o mesmo. Se vários olhos tiverem sido reconhecidos, é possível seleccionar que olho deve ser focado. O olho atualmente seleccionado é destacado.

→ Pressionar o joystick na direção desejada

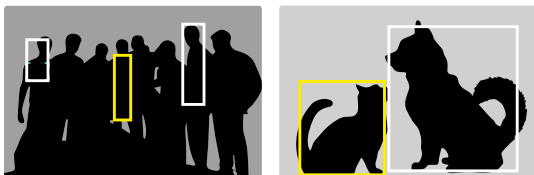


COMBINAÇÃO DO MODO AF/DETEÇÃO AF

Com a medição de Zona/Multicampo, é possível selecionar o ponto de nitidez desejado em todos os motivos detetados na área de medição.

→ Pressionar o joystick na direção desejada

- A moldura branca indica objetos reconhecidos, enquanto a moldura amarela exibe o objeto selecionado.



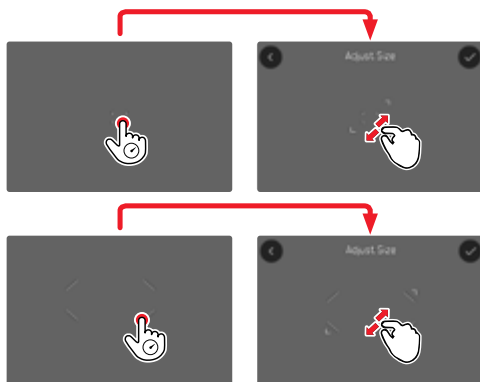
DEFINIÇÃO RÁPIDA AF

A definição rápida AF permite uma alteração rápida do tamanho do campo de medição em alguns métodos de medição AF. A imagem do ecrã permanece visível continuamente durante toda a definição.

CHAMAR A DEFINIÇÃO RÁPIDA AF

→ Tocar no ecrã e manter

- Todas as visualizações auxiliares serão ocultadas.
- Se o método de medição estiver definido como **Campo/Spot/Zona/Multicampo**, aparecerão marcações em dois cantos do campo de medição.



PERFIS DE CORREÇÃO PARA OBJETIVAS ANARMÓFICAS

As objetivas anamórficas detetam um campo de imagem particularmente amplo, comprimindo o motivo horizontalmente no sensor (Squeeze). Este processo permite a proporção clássica do cinema e cria a típica relação de aspeto cinematográfica.

Os novos **Perfis de objetiva** corrigem esta compressão de imagem diretamente na câmara para a reprodução, de modo que a imagem de pré-visualização no visor ou no ecrã já seja exibida na relação de aspeto correta. Isto permite avaliar com precisão o motivo durante a captação – ideal para produções cinematográficas profissionais com ótica anamórfica.

→ No menu principal, seleccionar **Definições câmara**

→ Seleccionar **Perfis de objetiva**

→ Seleccionar a definição desejada

(1,25, 1,3, 1,33, 1,5, 1,6, 1,65, 1,8, 1,85, 2,0)

Notas

- A função só está disponível quando se utilizam objetivas anamórficas manuais e no modo de vídeo.
- Se uma objetiva com autofocagem estiver conectada, a opção do menu permanecerá desativada. Portanto, primeiro ligue uma lente anamórfica manual antes desta poder ser ativada.

