



LEICA Q3 LEICA Q3 43 LEICA Q3 MONOCHROM

ATUALIZAÇÃO DE FIRMWARE 4.0.0

NOVO

Q3/Q3 43

- A focagem automática de características humanas, como olhos e rosto, foi significativamente melhorada com a ajuda de modelos suportados por IA.
- O algoritmo de rastreamento ajusta automaticamente o tamanho e a forma do campo de foco durante o perseguição. Isto faz com que o rastreamento funcione de forma mais estável e confiável durante períodos mais longos.
- Modo AF revisto e estrutura de menus simplificada. **Multicampo** e **Spot** foram combinados num menu comum (**Zona/Multicampo** e **Campo/Spot**). Um novo menu para a deteção AF está agora disponível na lista FN e no Control Center. Reconhecimento avançado de motivos: pessoas (olho/rosto/corpo) e animais – incluindo pássaros, cães, lobos, gatos e felinos de grande porte.
- Seleção rápida para níveis de zoom digital. Agora é possível definir distâncias focais favoritas e aceder às mesmas através de um botão de função.
- Os perfis de vídeo foram integrados. A estrutura do menu foi adaptada à nova interface do utilizador da Leica. Todos os modos de vídeo podem ser percorridos e selecionados diretamente.

- O design do Live View, do Control Center e do menu foi adaptado à nova interface do utilizador da Leica. A operação tátil também foi ampliada. O menu pode agora ser controlado totalmente por toque. Algumas entradas do menu foram reorganizadas ou combinadas (por exemplo, **Leica Looks**, **Definições de visualização**).
- No novo menu **Estado da bateria**, agora é possível visualizar o estado geral da bateria (BP-SCL6).
- O menu **Leica Looks** foi otimizado. Uma novidade é a definição da intensidade.
- As barras de informação no Live View rodam com a câmera. A apresentação adapta-se ao formato vertical/horizontal.

MELHORIA

Q3/Q3 43

- Qualidade de vídeo L-Log melhorada: reprodução da cor otimizada e tons de pele mais naturais

Q3/Q3 43/Q3 MONOCHROM

- Ligação melhorada à app Leica FOTOS: carregamento e pesquisa mais rápidos de ficheiros multimédia
- Agora é possível utilizar simultaneamente a ligação Wi-Fi e o microfone USB.
- RED – Requisitos da UE para a cibersegurança: ao atualizar a versão 3.1.1 ou anterior, é necessário emparelhar novamente a câmera com a app.
- Valores standard ajustados no Control Center: **Deteção AF** está ativada agora de forma standard.
- A função de ampliação no modo de reprodução foi melhorada. Na ampliação com a roda de ajuste ou o botão de função no modo de reprodução, a imagem é agora automaticamente centrada na posição AF. A moldura AF não é apresentada. Um toque duplo no ecrã faz com que o zoom seja aplicado no local tocado. Se não for conhecida nenhuma posição AF, a ampliação é realizada primeiro no centro da imagem e, em seguida, a última posição utilizada é guardada.

- Definição standard do flash alterada: o modo de flash está agora **Ligado** de forma standard em vez de **Auto**
- Qualidade de vídeo L-Log melhorada com desempenho de ruído melhorado
- Posição uniforme dos símbolos no Control Center: exibição de um único símbolo de ligação, dependendo da prioridade (Bluetooth/Wi-Fi/cabo)
- Reposição automática das definições após a atualização de firmware. Ao atualizar a versão 3.1.1 ou superior para o firmware 4.0.0, a câmara guarda automaticamente todas as definições atuais e os perfis de utilizador e repõe-os após a atualização. O idioma, a data e a hora permanecem inalterados – não é necessário introduzi-los novamente.
- Apresentação das definições desativadas melhorada: os valores atuais são agora sempre apresentados no Live-View e no menu.
- Tempo de inicialização reduzido (após um longo período de inatividade): a câmara inicia agora muito mais rapidamente.
- Novos símbolos e definições básicas no Control Center.
- Os pontos de menu **Formato do ficheiro** e **Compressão** foram combinados e podem ser acedidos agora através de um único ponto de menu (**Formato de ficheiro**).

ATUALIZAÇÕES DE FIRMWARE

A Leica está constantemente a trabalhar no desenvolvimento e otimização da sua câmara. Uma vez que muitas das funções da câmara são comandadas exclusivamente pelo software, as melhorias e os alargamentos da gama de funções podem ser instalados na sua câmara numa data posterior. Para este fim, a Leica oferece atualizações de firmware em intervalos irregulares, que estão disponíveis para download na nossa homepage.

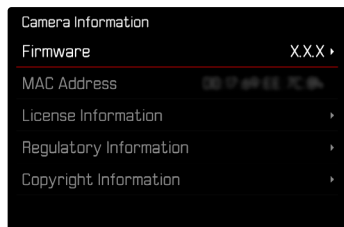
Depois de ter registado a sua câmara, a Leica informá-lo-á sobre todas as novas atualizações. Os utilizadores da Leica FOTOS também são informados automaticamente sobre as atualizações de firmware para as suas câmaras Leica.

A instalação de atualizações de firmware pode ser realizada através de dois caminhos diferentes.

- Através da aplicação Leica FOTOS (recomendado)
- Através do menu da câmara

Para determinar que versão de firmware está instalada

- No menu principal, selecionar **Informações da câmara**
 - Ao lado do ponto de menu **Firmware** é visualizada a versão de firmware atual.



Mais informações sobre o registo, atualizações de firmware ou os seus downloads para a sua câmara, bem como quaisquer alterações e complementos às explicações deste manual de instruções, podem ser encontrados na "Área do Cliente" em:

<https://club.leica-camera.com>

REALIZAR ATUALIZAÇÕES DE FIRMWARE

A interrupção de uma atualização de firmware em curso pode provocar danos graves e irreparáveis no seu equipamento!

Por esta razão, durante a atualização do firmware deve respeitar sobretudo as seguintes indicações:

- Não desligar a câmara!
- Não remover o cartão de memória!
- Não remover a bateria!

ATRAVÉS DA APLICAÇÃO LEICA FOTOS

A Leica FOTOS informa-o, se existirem atualizações de firmware para a sua câmara Leica.

→ Seguir as instruções na app Leica FOTOS

Notas

- Se a bateria não estiver suficientemente carregada, aparecerá uma mensagem de aviso. Neste caso, carregue primeiro a bateria e repita o procedimento acima descrito.
- Em alternativa, as atualizações de firmware também podem ser instaladas através do menu da câmara.

ATRAVÉS DO MENU DA CÂMARA

PREPARAÇÕES

- Carregar completamente a bateria e colocá-la na câmara
- Remover do cartão de memória todos os ficheiros de firmware eventualmente existentes
 - Recomenda-se que todas as imagens do cartão de memória sejam armazenadas para posteriormente serem formatadas na câmara.
(Atenção: perda de dados! Ao formatar o cartão de memória todos os dados no cartão são perdidos.)
- Descarregar o firmware mais recente
- Guardar no cartão de memória
 - O ficheiro de firmware tem de ser armazenado no nível mais superior do cartão de memória (não numa subpasta).
- Colocar o cartão de memória na câmara
- Ligar a câmara

Notas

- Se a bateria não estiver suficientemente carregada, aparecerá uma mensagem de aviso. Neste caso, carregue primeiro a bateria e repita o procedimento acima descrito.
- No submenu **Informações da câmara** encontrará dispositivos adicionais e marcas e números de aprovação específicos do país.

ATUALIZAR O FIRMWARE DA CÂMERA

- Realizar as preparações
- No menu principal, selecionar **Informações da câmera**
- Selecionar **Firmware**
- Selecionar **Iniciar atualização**
 - Aparece uma consulta com informações sobre a atualização.
- Verificar a informação sobre as versões
- Selecionar **Sim**
 - A consulta **Armazenar perfis no cartão SD?** aparece.
- Selecionar **Sim/Não**
 - A atualização começa automaticamente.
 - O LED de estado pisca durante o processo.
 - Após a conclusão com êxito, aparece uma mensagem correspondente com uma solicitação de reinício.
- Desligar e voltar a ligar a câmera

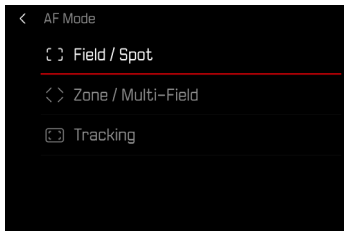
Notas

- Após o reinício, a data e hora, bem como o idioma devem ser novamente definidos. As consultas correspondentes aparecem.
- Quando a atualização é instalada através de Leica FOTOS, estas definições são assumidas automaticamente.

MÉTODOS DE MEDIÇÃO DA AUTOFOCAGEM

Para a medição da distância, existem diferentes métodos de medição no modo AF. A focagem bem-sucedida é indicada por um campo de medição verde, uma terminada sem sucesso por um campo vermelho.

Configuração de fábrica: **Campo / Spot**



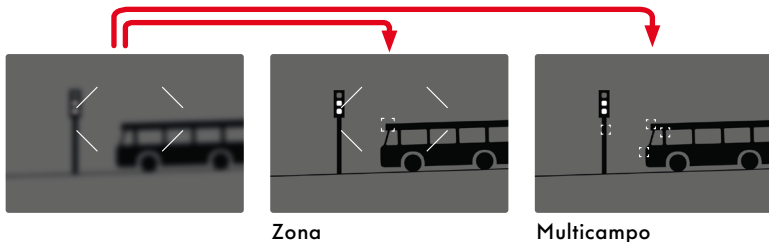
- No menu principal, seleccionar **Focagem**
- Seleccionar **Modo AF**
- Seleccionar a definição desejada
(**Campo / Spot**, **Zona / Multicampo**, **Perseguição**)

Notas

- A focagem usando AF pode falhar:
 - quando a distância até ao motivo visado é demasiado longa (em modo macro) ou demasiado curta
 - quando o motivo não está suficientemente iluminado
- Com Touch AF, o campo de medição AF pode ser colocado diretamente.
- O método de medição **Perseguição** não está disponível na Leica Q3 Monochrom, porque as informações de cor necessárias para tal não estão disponíveis.

MEDIÇÃO ZONA/MULTICAMPO

Vários campos de medição são detetados num campo de medição de forma totalmente automática. Esta área pode ser alterada em tamanho, tal como o campo de medição AF, e, consequentemente, a área dos pontos de focagem a detetar. Esta função é especialmente adequada para instantâneos e pode ser facilmente combinada com o reconhecimento de pessoas.



MEDIÇÃO CAMPO/SPOT

Ambos os métodos focam apenas as partes do motivo dentro dos respetivos campos de medição AF. Os campos de medição estão assinalados por uma pequena moldura (medição do campo) ou uma cruz (medição pontual). Graças à área de medição particularmente pequena da medição pontual, ela pode ser concentrada em pormenores do motivo muito pequenos. A moldura ajustável mais pequena corresponde à medição pontual.

A área de medição ligeiramente maior da medição do campo é menos problemática quando se aponta, mas ainda permite uma medição seletiva.

Estes métodos de medição também podem ser utilizados para séries de captações em que o motivo está sempre em foco na mesma posição descentrada na imagem. Para tal, o campo de medição AF pode ser deslocado para outra posição.

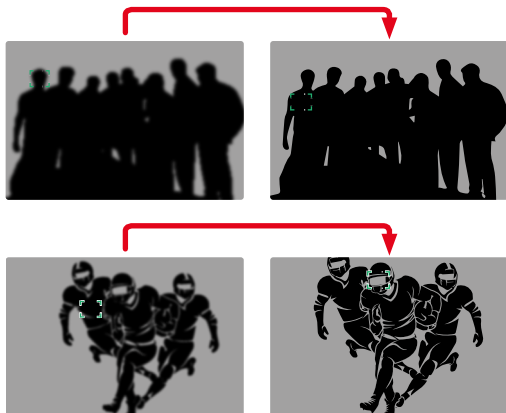
RECONHECIMENTO AUTOMÁTICO DE MOTIVOS

A câmara reconhece automaticamente diferentes motivos, incluindo pessoas e animais, e foca especificamente os olhos, rostos ou corpos. Assim, o motivo principal permanece em foco de forma fiável, mesmo em caso de movimento ou cobertura temporária. O reconhecimento automático do motivo garante um acompanhamento preciso e contínuo da nitidez em qualquer situação fotográfica.

→ No menu principal, seleccionar **Deteção AF**

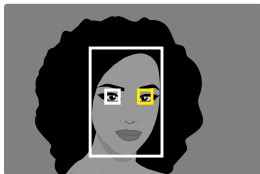
→ Seleccionar a definição desejada

(Desligar, Humano (Olho/Rosto/Corpo), Humano (Olho/Rosto), Animal (Corpo), Animal (Olho/Corpo))



Se no reconhecimento facial for detetado um olho, a focagem é realizada sobre o mesmo. Se vários olhos tiverem sido reconhecidos, é possível selecionar que olho deve ser focado. O olho atualmente selecionado é destacado.

→ Pressionar o cursor seletor na direção desejada

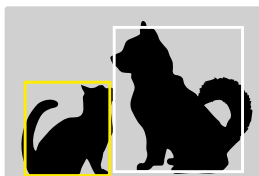
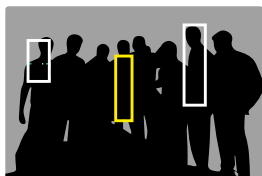


COMBINAÇÃO DO MODO AF/DETEÇÃO AF

Com a medição de Zona/Multicampo, é possível selecionar o ponto de nitidez desejado em todos os motivos detetados na área de medição.

→ Pressionar o cursor seletor na direção desejada

- A moldura branca indica objetos reconhecidos, enquanto a moldura amarela exibe o objeto selecionado.

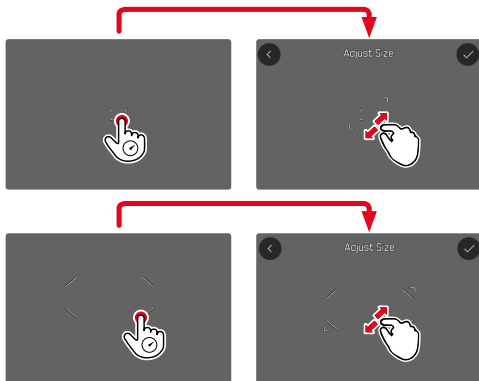


DEFINIÇÃO RÁPIDA AF

A definição rápida AF permite uma alteração rápida do tamanho do campo de medição em alguns métodos de medição AF. A imagem do ecrã permanece visível continuamente durante toda a definição.

CHAMAR A DEFINIÇÃO RÁPIDA AF

- Tocar no ecrã e manter
 - Todas as visualizações auxiliares serão ocultadas.
 - Se o método de medição estiver definido como **Campo/Spot/Zona/Multicampo**, aparecerão marcações em dois cantos do campo de medição.



ALTERAR O TAMANHO DO CAMPO DE MEDIÇÃO AF

(apenas **Campo/Spot/Zona/Multicampo**)

- Rodar a roda de polegar
- ou
- Contrair/expandir
 - O tamanho do campo de medição AF é ajustável em 4 níveis.
- Confirme a definição desejada com ✓.

RODAR BARRAS DE INFORMAÇÃO

Para obter a melhor legibilidade possível em qualquer situação de captação, a apresentação da imagem do visor adapta-se automaticamente no modo de disparo. Isso torna as escalas e as visualizações significativamente mais legíveis e fáceis de avaliar.

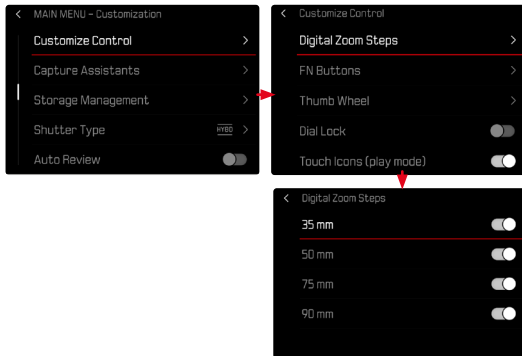


ECRÃ

- No menu principal, seleccionar **Definições câmara**
- Seleccionar **Definições de visualização**
- Seleccionar **Rodar barras de informação**

LIMITAR OS NÍVEIS DE ZOOM DIGITAL

Os níveis selecionáveis do Zoom digital podem ser limitados individualmente. Isto permite alternar rapidamente entre os níveis de Zoom digital desejados.



- No menu principal, seleccionar **Definições individuais**
- Seleccionar **Níveis de zoom digital**
- Ativar ou desativar os níveis de Zoom digital desejados
(Q3/Q3 Monochrom: 28 mm, 35 mm, 50 mm, 75 mm, 90 mm)
(Q3 43: 60 mm, 75 mm, 90 mm, 120 mm, 150 mm)

Notas

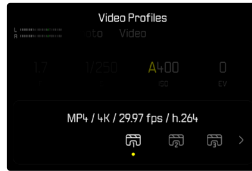
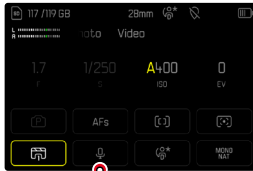
- Estas restrições do Zoom digital são guardadas separadamente para as áreas de fotografia e vídeo.
- A definição do nível de zoom digital foi simplificada – agora pode ser feita diretamente através de um botão de função. O anterior ponto de menu **Zoom digital** foi removido.

FORMATO DE VÍDEO

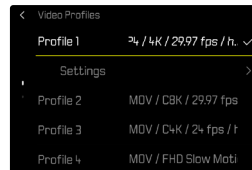
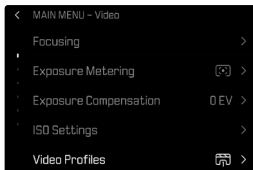
Estão disponíveis as diferentes combinações de resolução e taxa de fotogramas.

AJUSTAR FORMATO DE VÍDEO

Através o Control Center

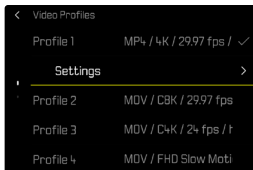


Sobre o menu



- No menu principal, seleccionar **Perfis de vídeo**
- Seleccionar o perfil desejado

Para editar o perfil



- No menu principal, seleccionar **Perfis de vídeo**
- Seleccionar o perfil desejado
- Seleccionar o formato desejado
(MOV, MP4)
- Seleccionar a resolução desejada
(MOV: C8K, 8K, C4K, 4K, FHD (ProRes), FHD, Câmera lenta FHD)
(MP4: 8K, 4K, FHD)
- Seleccionar a taxa de fotograma desejada

LEICA LOOKS

As propriedades da imagem de captações de fotografias e gravações de vídeo podem ser facilmente alteradas por meio de diversos parâmetros. Estes estão resumidos em **Leica Looks** pré-definidos. Além disso, é possível descarregar e transferir outros Leica Looks através do Leica FOTOS. Estão pré-instalados:

- **Standard**
- **Vivid**
- **Natural**
- **Monochrome**
- **Monochrome High Contrast**

→ No menu principal, seleccionar **Leica Looks**

→ Seleccionar o perfil desejado

Nota

- A função **Leica Looks** não está disponível, quando for seleccionada uma definição diferente de **Desligar** em **Video Gamma**.

PERSONALIZAR LEICA LOOKS

Os parâmetros podem ser adaptados para todos os "Core Looks" pré-instalados.

→ No menu principal, seleccionar **Leica Looks**

→ Seleccionar o perfil desejado

→ Seleccionar **Personalizar**

Com **Standard**/**Monochrome**:

→ Seleccionar **Contraste**/**Zonas claras**/**Zonas escuras**/**Nitidez**/**Saturação**

→ Seleccionar o nível desejado

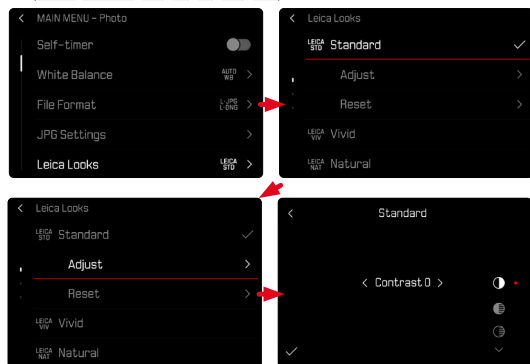
(-2, -1, 0, +1, +2)

Com **Vivid**/**Natural**/**Monochrome High Contrast**:

→ Seleccionar **Intensidade**/**Contraste**/**Zonas claras**/**Zonas escuras**/**Nitidez**/**Saturação**

→ Seleccionar intensidade ou nível desejados

(10%-100%/-2, -1, 0, +1, +2)

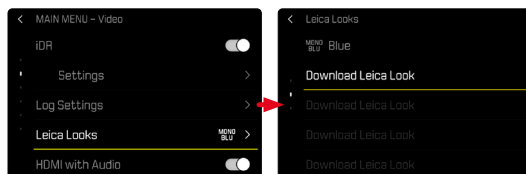


DESCARREGAR LEICA LOOKS

Outros Leica Looks podem ser descarregados e transferidos através do Leica FOTOS.

→ No menu principal, seleccionar **Leica Looks**

→ Seleccionar **Descarregar Leica Look**



Nota

- Para os Leica Looks adicionais instaláveis, apenas estão disponíveis personalizações seleccionadas.

REPOR LEICA LOOKS

→ No menu principal, seleccionar **Leica Looks**

→ Seleccionar **Restaurar**



Nota

- Apenas os Leica Looks personalizáveis podem ser repostos.