



# LEICA Q3 LEICA Q3 43 LEICA Q3 MONOCHROM

펌웨어 업데이트 4.0.0

## 신규

### Q3/Q3 43

- AI 기반 모델의 적용으로 눈과 얼굴 등 주요 인체 특징에 대한 자동 초점 기능이 크게 향상되었습니다.
- 트래킹 알고리즘은 피사체를 추적하는 동안 초점 영역의 크기와 형태를 자동으로 조정합니다. 이로 인해 트래킹 기능은 장시간 사용 시에도 더욱 안정적으로 작동하며, 전체적인 동작 신뢰성이 향상됩니다.
- AF 모드가 개선되었으며, 메뉴 구조도 보다 간단하게 재구성되었습니다. **다중** 및 **스팟** 측광이 공통 메뉴로 통합되었습니다(**영역/다중** 및 **필드/스팟**). AF 감지 기능의 새로운 메뉴는 이제 FN 목록과 Control Center에서도 사용할 수 있습니다. 확장된 피사체 인식: 사람(눈/얼굴/신체)과 동물(조류, 개, 늑대, 고양이 및 대형 고양이과).
- 디지털 줌 레벨 빠른 선택 이제 선호하는 초점 거리를 설정하고 기능 버튼을 통해 호출할 수 있습니다.
- 비디오 프로파일 기능이 통합되었습니다. 새로운 Leica 사용자 인터페이스에 맞게 메뉴 구조가 조정되었습니다. 모든 비디오 모드는 직접 스크롤하여 선택할 수 있습니다.
- 새로운 Leica 사용자 인터페이스에 맞게 라이브 뷰, Control Center 및 메뉴의 디자인이 조정되었습니다. 터치 조작 기능도 확장되었습니다. 이제 메뉴 전체를 터치로 조작할 수 있습니다. 일부 메뉴 항목이 새롭게 재배치되거나 통합되었습니다(예: **Leica Look**, **디스플레이 설정**).

- 새로 추가된 **배터리 상태** 메뉴에는 이제 배터리(BP-SCL6)의 전반적인 상태가 표시됩니다.
- **Leica Look** 메뉴가 최적화되었습니다. 강도 설정 옵션이 새로 추가되었습니다.
- 라이브 뷰의 정보 바가 카메라 방향에 맞춰 회전합니다. 화면 표시가 세로/가로 방향에 맞게 자동으로 전환됩니다.

## 개선

### Q3/Q3 43

- L-Log 비디오 품질 개선: 색 재현 최적화 및 더욱 자연스러운 피부 톤

### Q3/Q3 43/Q3 MONOCHROM

- Leica FOTOS 앱 연결 개선: 미디어 로딩 및 탐색 속도 향상
- 이제 WLAN 연결과 USB 마이크의 동시 사용이 가능합니다.
- RED – EU 사이버보안 규정: 버전 3.1.1 또는 그 이전 버전에서 업데이트할 경우, 카메라와 앱을 다시 페어링해야 합니다.
- Control Center의 기본값이 조정됨: 이제 **AF 감지** 기능이 기본 설정으로 활성화되었습니다.
- 재생 모드에서의 확대 기능이 개선되었습니다. 재생 모드에서 조정 다이얼이나 기능 버튼으로 확대할 경우, 이제 AF 위치를 기준으로 자동 중앙 정렬됩니다. 이 때 AF 프레임은 표시되지 않습니다. 디스플레이를 두 번 탭하면 탭한 위치에서 확대됩니다. AF 위치 정보가 없는 경우, 확대는 먼저 이미지 중앙을 기준으로 이루어지며 이후 마지막으로 사용한 위치가 저장됩니다.
- 기본 플래시 설정이 변경됨: 이제 플래시 모드의 기본 설정이 **자동**에서 **On**으로 변경되었습니다.
- 개선된 노이즈 특성과 함께 향상된 L-Log 비디오 품질
- Control Center의 아이콘 위치 통일: 우선순위(Bluetooth/WLAN/케이블)에 따라 하나의 연결 아이콘만 표시
- 펌웨어 업데이트 후 설정 자동 복원 버전 3.1.1 이상에서 펌웨어 4.0.0으로 업데이트할 경우, 카메라는 현재의 모든 설정과 사용자 프로파일을 자동으로 임시

저장하며, 업데이트 완료 후 이를 다시 복원합니다. 언어, 날짜, 시간 설정은 변경 없이 유지됩니다. 따라서 재입력할 필요가 없습니다.

- 회색으로 비활성화된 설정의 표시 개선됨: 이제 현재 값이 라이브 뷰 및 메뉴에 항상 표시됩니다.
- 시작 시간 단축(장시간 미사용 후): 카메라가 이제 더욱 빠르게 시작됩니다.
- Control Center의 새로운 아이콘 및 기본 설정
- **파일 형식**과 **압축** 메뉴 항목이 통합되어, 이제 하나의 메뉴 항목(**파일 형식**)을 통해 불러올 수 있습니다.

## 펌웨어 업데이트

Leica는 고객님의 카메라를 개선하고 최적화하기 위해 지속적으로 노력합니다. 카메라의 많은 기능은 전적으로 소프트웨어로 제어되므로 추후 기능 개선 및 확장을 위한 요소가 카메라에 설치될 수 있습니다. 이를 위해 Leica는 정해진 주기없이 당사 홈페이지에서 다운로드 가능한 펌웨어 업데이트를 제공합니다.

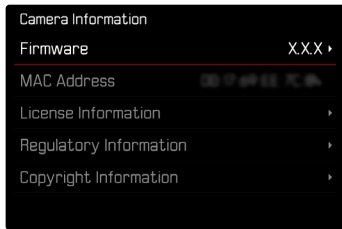
카메라를 제품 등록하면 Leica로부터 새로운 업데이트 알림을 받을 수 있습니다. Leica FOTOS 사용자 또는 또한 Leica 카메라의 펌웨어 업데이트에 대한 정보를 자동으로 받습니다.

펌웨어 업데이트는 두 가지 방법으로 설치할 수 있습니다.

- Leica FOTOS 앱을 통해 불러오기 (권장)
- 카메라 메뉴를 통해 불러오기

설치된 펌웨어 버전을 확인하려면:

- 메인 메뉴에서 **카메라 정보**를 선택합니다.
  - **펌웨어** 메뉴 항목 옆에 현재 펌웨어 버전 이름이 표시됩니다.



카메라의 정품등록 및 펌웨어 업데이트 또는 펌웨어 다운로드에 대한 자세한 정보 및 경우에 따라 본 설명서의 내용 변경 및 추가 사항은 아래의 "고객 서비스" 영역에서 확인할 수 있습니다.

<https://club.leica-camera.com>

## 펌웨어 업데이트 실행

펌웨어 업데이트 과정이 중단되면 장비에 돌이킬 수 없는 심각한 손상을 줄 수 있습니다!  
따라서 펌웨어를 업데이트하는 동안에는 다음 정보에 특히 주의를 기울여야 합니다.

- 카메라 전원을 끄지 마십시오!
- 메모리 카드를 제거하지 마십시오!
- 배터리를 제거하지 마십시오!

## LEICA FOTOS 앱을 통해 불러오기

Leica FOTOS는 고객님의 Leica 카메라의 펌웨어 업데이트가 있을 때마다 이에 대한 정보를 제공합니다.

→ Leica FOTOS 앱의 지침을 따르십시오.

### 참고

- 배터리가 충분히 충전되지 않은 경우 경고 메시지가 표시됩니다. 이 경우에는 먼저 배터리를 충전하고 위에 설명된 작업을 반복하십시오.
- 대안적으로 카메라 메뉴를 통해서도 펌웨어 업데이트를 설치할 수 있습니다.

## 카메라 메뉴를 통해 불러오기

### 준비

- 배터리를 완전히 충전한 다음 카메라에 넣으십시오.
- 만일에 있을 수 있는 메모리 카드의 모든 펌웨어 파일을 제거하십시오.
  - 메모리 카드의 모든 촬영물을 백업한 다음 카메라에서 포맷을 진행할 것을 권장합니다.  
(주의: 데이터 손실! 메모리 카드를 포맷할 경우 메모리 카드에 존재하는 모든 데이터가 삭제됩니다.)
- 최신 펌웨어를 다운로드하십시오.
- 메모리 카드에 저장하십시오.
  - 펌웨어 파일은 메모리 카드의 최상위 레벨에 저장해야 합니다(하위 디렉토리 아님).
- 카메라에 메모리 카드를 넣으십시오.
- 카메라를 켜십시오.

### 참고

- 배터리가 충분히 충전되지 않은 경우 경고 메시지가 표시됩니다. 이 경우에는 먼저 배터리를 충전하고 위에 설명된 작업을 반복하십시오.
- **카메라 정보** 하위 메뉴에서 자세한 장치 및 국가별 승인 표시 또는 번호를 확인하십시오.

## 카메라 펌웨어 업데이트

- 준비를 실행하십시오.
- 메인 메뉴에서 **카메라 정보**를 선택합니다.
- **펌웨어**를 선택합니다.
- **업데이트 시작**을 선택합니다.
  - 업데이트 정보가 있는 쿼리가 표시됩니다.
- 버전 정보를 확인하십시오.
- **예**를 선택합니다.
  - **SD 카드에 사용자 프로파일을 저장하시겠습니까?**라고 묻는 쿼리가 표시됩니다.
- **예/아니오**를 선택합니다.
  - 자동으로 업데이트가 시작됩니다.
  - 프로세스 중에는 상태 표시 LED가 깜박입니다.
  - 성공적으로 완료되면 재시작 요청과 함께 해당 메시지가 표시됩니다.
- 카메라를 껐다가 다시 켜십시오.

## 참고

- 다시 시작한 후에는 날짜 & 시간 및 언어를 다시 설정해야 합니다. 해당 쿼리가 표시됩니다.
- 업데이트를 Leica FOTOS를 통해 가져오면 이 설정이 자동으로 적용됩니다.

## 자동 초점 측정 방법

거리 측정 시에는 AF 모드에서 다른 측정 방법을 사용할 수 있습니다. 성공적인 초점 설정은 녹색 측정 영역으로 표시되며, 초점 설정이 잘못된 경우는 빨간색 측정 영역으로 표시됩니다.

공장 설정: **필드 / 스팟**



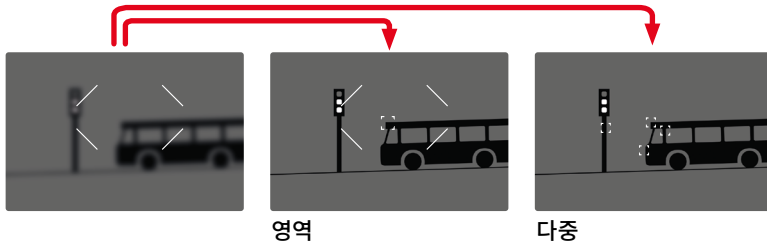
- 메인 메뉴에서 **초점**을 선택합니다.
- **AF 모드**를 선택합니다.
- 원하는 설정을 선택합니다.  
(**필드 / 스팟**, **영역 / 다중**, **트래킹**)

### 참고

- 다음의 경우 AF를 이용한 거리 설정이 실패할 수 있습니다.
  - 목표 피사체와의 거리가 너무 멀거나(매크로 모드에서) 너무 가까운 경우
  - 피사체에 조명이 충분하지 않은 경우
- Touch AF를 사용하면 AF 프레임을 직접 배치할 수 있습니다.
- **트래킹** 측광 방식은 색상 정보를 기반으로 동작하므로, 해당 정보가 없는 Leica Q3 Monochrom에서는 지원되지 않습니다.

## 영역/다중 측광

여러 측정 영역이 하나의 영역 내에서 완전 자동으로 측정됩니다. 이 영역은 AF 프레임과 유사하게 크기를 변경할 수 있으며, 따라서 포착되는 초점 포인트의 범위도 함께 변경됩니다. 이 기능은 스냅 촬영에 특히 적합하며, 사람 인식 기능과 함께 사용하면 매우 효과적입니다.



## 필드/스팟 측광

두 방법 모두 각 AF 프레임 내에서 피사체의 일부만 포착합니다. 측정 영역은 작은 프레임(필드 측광) 또는 십자 표시(스팟 측광)로 표시됩니다. 특히 작은 스팟 측광의 측정 범위 덕분에 매우 작은 피사체 부분에 집중할 수 있습니다. 설정 가능한 가장 작은 프레임은 스팟 측광에 해당합니다.

영역 측정 시 약간 더 큰 측정 범위는 타겟팅 시 덜 임계적이지만 선택적 측정을 허용합니다.

시리즈 사진에도 이 측정 방법을 사용할 수 있는데, 이 경우 선명하게 촬영된 피사체 부분이 항상 사진의 중앙에서 벗어난 위치에 배열됩니다. 이를 위해 AF 프레임을 다른 위치로 이동할 수 있습니다.

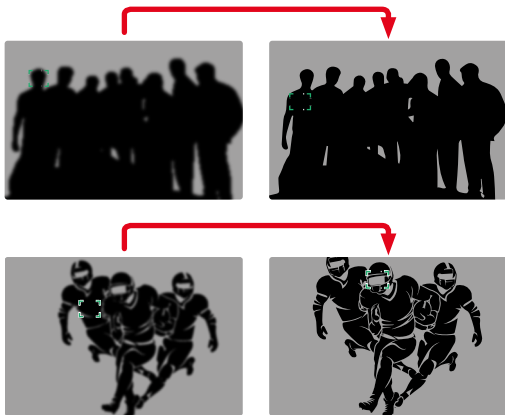
## 자동 피사체 인식

카메라는 사람과 동물을 포함한 다양한 피사체를 자동으로 인식하며, 이때 눈, 얼굴 또는 신체에 정확하게 초점을 맞춥니다. 이를 통해 피사체가 움직이거나 일시적으로 가려지는 경우에도 주 피사체에 대한 초점을 안정적으로 유지할 수 있습니다. 자동 피사체 인식 기능은 어떤 촬영 상황에서도 정밀하고 연속적인 초점 추적을 보장합니다.

→ 메인 메뉴에서 **AF 감지**를 선택합니다.

→ 원하는 설정을 선택합니다.

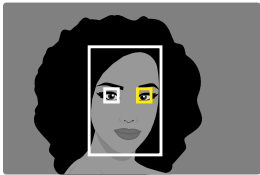
(Off, 사람 (눈/얼굴/신체), 사람 (눈/얼굴), 동물 (신체), 동물 (눈/신체))





얼굴 인식 중 눈이 인식되면, 눈에 초점이 맞춰집니다. 다수의 눈이 감지되면 초점을 맞출 눈을 선택할 수 있습니다. 현재 선택된 눈이 강조 표시됩니다.

→ 원하는 방향으로 방향 패드를 누릅니다.

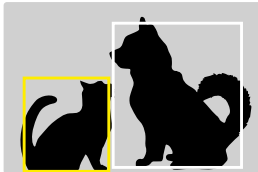
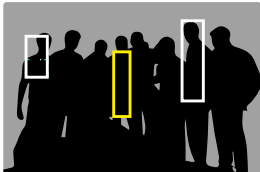


## AF 모드/AF 감지의 조합

영역/다중 측광을 사용하면, 측정 영역 내에 감지된 모든 피사체를 대상으로 원하는 초점 위치에 초점을 맞출 수 있습니다.

→ 원하는 방향으로 방향 패드를 누릅니다.

- 흰색 테두리는 인식된 피사체를 나타내며, 노란색 테두리는 선택된 피사체를 표시합니다.

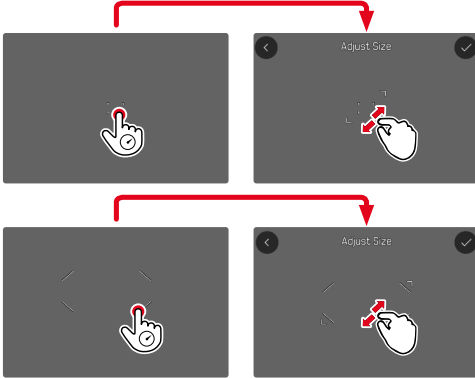


## AF 빠른 설정

AF 빠른 설정을 사용하면 일부 AF 측광 방식에서 측정 영역 크기를 빠르게 변경할 수 있습니다. 모니터 화면은 설정 동안 계속 표시됩니다.

### AF 빠른 설정 호출

- 모니터를 탭하고 그 상태로 유지합니다.
- 모든 도움말 표시가 숨기기 됩니다.
- 측광 방식이 필드/스팟/영역/다중으로 설정된 경우, 측정 영역의 두 모서리에 표시가 나타납니다.



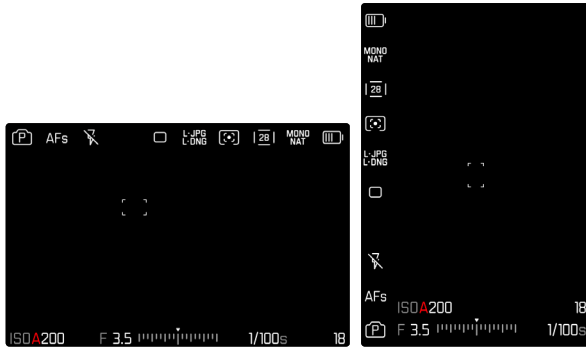
## AF 프레임의 크기 변경

(필드/스팟/영역/다중해당)

- 썸휠을 돌리십시오.
- 또는
- 펼치거나 오므리십시오.
  - AF 프레임의 크기는 4단계로 조정할 수 있습니다.
- ✓을 눌러 원하는 설정을 확인합니다.

## 정보 바 회전하기

최상의 가독성을 위해 촬영 모드에서는 어떤 촬영 상황에서도 뷰 파인더 이미지가 자동으로 조정됩니다. 이를 통해 각종 눈금과 표시가 더욱 명확하게 표시되어, 보다 직관적으로 확인하고 판단할 수 있습니다.

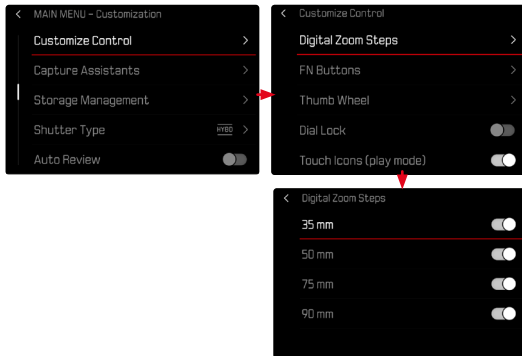


## 모니터

- 메인 메뉴에서 **카메라 설정**을 선택합니다.
- **디스플레이 설정**을 선택합니다.
- **정보 바 회전하기**를 선택합니다.

## 디지털 줌 레벨 제한

선택 가능한 디지털 줌 레벨을 개별적으로 제한할 수 있습니다. 이 기능을 통해 원하는 디지털 줌 레벨을 빠르게 전환할 수 있습니다.



- 메인 메뉴에서 **사용자 설정**을 선택합니다.
- **디지털 줌 레벨**을 선택합니다.
- 원하는 디지털 줌 레벨을 활성화 또는 비활성화합니다.  
(Q3/Q3 Monochrom: 28 mm, 35 mm, 50 mm, 75 mm, 90 mm)  
(Q3 43: 60 mm, 75 mm, 90 mm, 120 mm, 150 mm)

### 참고

- 디지털 줌의 이러한 제한 설정은 사진 모드와 비디오 모드 각각에 대해 별도로 저장됩니다.
- 디지털 줌 단계 설정이 간소화되어, 이제 기능 버튼을 통해 직접 설정할 수 있습니다. 기존의 **디지털 줌** 메뉴 항목은 더 이상 제공되지 않습니다.

# 비디오 형식

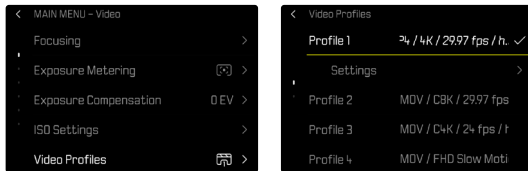
해상도와 프레임률을 다양한 조합으로 사용할 수 있습니다.

## 비디오 형식 설정

### Control Center를 통한 설정



### 메뉴를 통해 불러오기



→ 메인 메뉴에서 **비디오 프로파일**을 선택합니다.

→ 원하는 프로파일을 선택합니다.

프로파일을 편집하려면:



→ 메인 메뉴에서 **비디오 프로파일**을 선택합니다.

→ 원하는 프로파일을 선택합니다.

→ 원하는 형식을 선택하십시오.

(MOV, MP4)

→ 원하는 해상도를 선택합니다.

(MOV: C8K, 8K, C4K, 4K, FHD (ProRes), FHD, FHD 슬로 모션)

(MP4: 8K, 4K, FHD)

→ 원하는 프레임률을 선택합니다.

# LEICA LOOK

사진 및 비디오 촬영의 이미지 특성은 여러 매개변수를 통해 손쉽게 변경할 수 있습니다. 이러한 이미지 특성은 사전에 정의된 **Leica Look**으로 통합되어 있습니다. 그 밖에도 Leica FOTOS 앱을 통해 추가적인 Leica Look을 다운로드하고 카메라로 전송할 수 있습니다.

다음 항목이 기본으로 설치되어 있습니다.

- Standard
- Vivid
- Natural
- Monochrome
- Monochrome High Contrast

→ 메인 메뉴에서 **Leica Look**을 선택합니다.

→ 원하는 프로파일을 선택합니다.

## 참고

- 비디오 감마에서 다른 설정이 **Off**로 설정되어 있으면, **Leica Look** 기능은 사용할 수 없습니다.

## LEICA LOOK 개별 설정하기

해당 매개변수는 사전 설치된 모든 "Core Look"에 대해 조정할 수 있습니다.

→ 메인 메뉴에서 **Leica Look**을 선택합니다.

→ 원하는 프로파일을 선택합니다.

→ 조정을 선택합니다.

Standard/Monochrome의 경우:

→ 대비/하이라이트/세도우/선명도/채도를 선택합니다.

→ 원하는 레벨을 선택합니다.

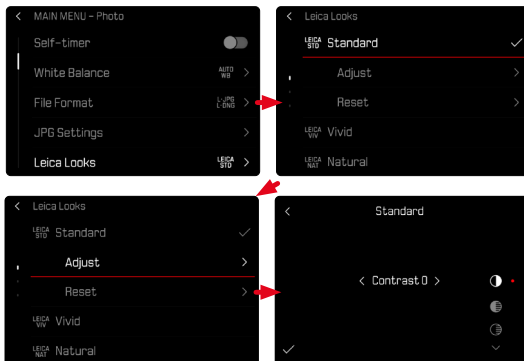
(-2, -1, 0, +1, +2)

Vivid/Natural/Monochrome High Contrast의 경우:

→ 강도/대비/하이라이트/세도우/선명도/채도를 선택합니다.

→ 원하는 강도 또는 단계를 선택합니다.

(10%-100%/-2, -1, 0, +1, +2)



## LEICA LOOK 다운로드하기

Leica FOTOS 앱을 통해 추가적인 Leica Look을 다운로드하고 카메라로 전송할 수 있습니다.

→ 메인 메뉴에서 **Leica Look**을 선택합니다.

→ **Leica Look 다운로드**를 선택합니다.



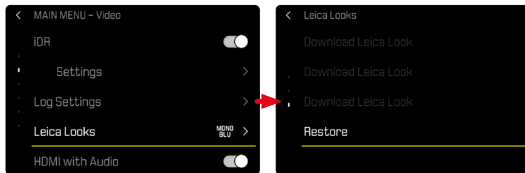
### 참고

- 추가로 설치할 수 있는 Leica Look의 경우, 선택된 사용자 정의만 제공됩니다.

## LEICA LOOK 초기화하기

→ 메인 메뉴에서 **Leica Look**을 선택합니다.

→ **복원**을 선택합니다.



### 참고

- 개별 설정이 가능한 Leica Look만 초기화할 수 있습니다.