



LEICA SL2-S

Aggiornamento del firmware

FIRMWARE

Modello di fotocamera	Versione del firmware
Leica SL2-S	3.0

FOTO & VIDEO

_NOVITÀ: impostazione diretta della sensibilità ISO con la rotella di selezione/rotella di regolazione anteriore

_NOVITÀ: possibilità di impostazione della durata prima dello spegnimento automatico del WLAN
(Modalità di spegnimento Wi-Fi)

_NOVITÀ: marcatura di immagini e video con il joystick

_AVANZATO: supporto di funzioni aggiuntive per gli obiettivi della L-Mount Alliance

_AVANZATO: possibilità di selezione di funzioni aggiuntive per l'accesso diretto tramite il pulsante FN

_MIGLIORATO: il metodo di misurazione AF **Riconoscimento posturale** permette di selezionare l'occhio messo a fuoco primariamente

_MIGLIORATO: impostazione ISO a incrementi più ridotti e precisi (1/2 EV o 1/3 EV)

_MIGLIORATO: modalità di risparmio energetico completamente disattivabile (nessuno spegnimento del sistema AF per registrazioni tramite HDMI)

_MIGLIORATO: eliminazione degli errori nel firmware

FOTO

- _NOVITÀ:** cambio rapido della posizione di misurazione di AF tra la posizione utilizzata per ultima e il centro dell'immagine
- _NOVITÀ:** anteprima dell'esposizione e della profondità di campo
- _MIGLIORATO:** georeferenziazione (tramite Leica FOTOS)

VIDEO

- _NOVITÀ:** registrazione nel formato RAW su porta HDMI per la registrazione con un registratore esterno
- _MIGLIORATO:** regolazione del diaframma a incrementi cosiddetti T-Stop (incrementi di 1/2 e 1/3) nella modalità Cine
- _MIGLIORATO:** compatibilità dell'uscita HDMI con la app Leica FOTOS
- _MIGLIORATO:** compatibilità dell'uscita HDMI con la connessione USB

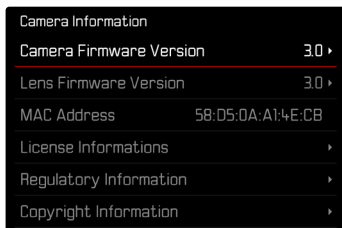
AGGIORNAMENTI DEL FIRMWARE

Leica lavora costantemente allo sviluppo e al miglioramento dei propri prodotti. Numerose funzioni della fotocamera sono controllate unicamente dal software, quindi, le eventuali migliorie e i potenziamenti della gamma di funzioni possono essere installati sulla fotocamera anche in un secondo momento. Per l'aggiornamento, Leica vi mette a disposizione, ad intervalli di tempo irregolari, i necessari aggiornamenti del firmware, che potrete scaricare dalla nostra home page.

Qualora abbiate registrato la vostra fotocamera, Leica vi fornirà tutte le indicazioni riguardanti i nuovi aggiornamenti. Gli utenti di Leica FOTOS saranno informati automaticamente circa eventuali aggiornamenti del firmware per la loro fotocamera Leica.

Per sapere quale versione di firmware è installata sulla fotocamera

- ▶ Nel menu principale, selezionare **Informazioni fotocamera**
 - Vengono visualizzate le versioni di firmware correnti.



Per ulteriori informazioni circa la registrazione, gli aggiornamenti del firmware e il download degli aggiornamenti per la vostra fotocamera nonché modifiche e integrazioni alle presenti istruzioni per l'uso, potete visitare l'Area Clienti al sito web:

<https://club.leica-camera.com>

AGGIORNAMENTI DEL FIRMWARE

Interrompere un aggiornamento del firmware in corso può causare danni gravissimi e irreparabili al vostro equipaggiamento! Durante l'aggiornamento del firmware, quindi, si dovranno osservare scrupolosamente le seguenti avvertenze:

- Non spegnere la fotocamera!
- Non rimuovere la scheda di memoria!
- Non rimuovere la batteria!
- Non smontare l'obiettivo!

Avvertenze

- Se la batteria non è sufficientemente carica, compare un messaggio di avviso. In questo caso, ricaricare prima la batteria, quindi, ripetere la procedura descritta sopra.
- Nel sottomenu **Informazioni fotocamera** sono disponibili ulteriori contrassegni o numeri di approvazione specifici per dispositivo e paese.

PREPARATIVI

- ▶ Caricare completamente la batteria e inserirla correttamente
- ▶ Rimuovere un'eventuale seconda scheda SD dalla fotocamera
- ▶ Eliminare dalla scheda di memoria qualsiasi eventuale file di firmware presente
 - Si consiglia di salvare tutte le immagini presenti sulla scheda di memoria e di formattarle successivamente nella fotocamera. (Attenzione: perdita dei dati! Durante la formattazione della scheda di memoria, tutti i dati salvati sulla scheda saranno cancellati.)
- ▶ Scaricare la versione di firmware più aggiornata
- ▶ Salvare sulla scheda di memoria
 - Il file del firmware deve essere salvato nel livello superiore della scheda di memoria (non in una sottodirectory).
- ▶ Inserire la scheda di memoria nella fotocamera
- ▶ Accendere la fotocamera

AGGIORNAMENTO DEL FIRMWARE DELLA FOTOCAMERA

- ▶ Effettuare i preparativi
- ▶ Nel menu principale, selezionare **Informazioni fotocamera**
- ▶ Selezionare **Camera Firmware Version**
- ▶ Selezionare **Avvia aggiornamento**
 - Compare un prompt con le informazioni circa l'aggiornamento.
- ▶ Controllare le informazioni di versioning
- ▶ Selezionare **Si**
 - Compare il prompt **Vuoi salvare i profili sulla scheda SD?**.
- ▶ Selezionare **Si/No**
 - L'aggiornamento si avvia automaticamente.
 - Durante l'operazione, il LED di stato inferiore lampeggia.
 - Terminata con successo l'operazione, compare il messaggio corrispondente con la richiesta di riavvio.
- ▶ Spegnerne e riaccendere la fotocamera

Avvertenza

- Dopo il riavvio occorre reimpostare data e ora nonché la lingua. Compaiono i prompt corrispondenti.

CONFIGURAZIONE DELLE ROTELLE

La rotella di selezione e la rotella di regolazione anteriore possono essere configurate in modo da consentire l'impostazione ISO manuale in tempo reale. I due elementi di comando, inoltre, possono essere configurati individualmente.

PROCEDURA DI CONFIGURAZIONE

- ▶ Commutare sulla modalità desiderata (Foto o Video)
- ▶ Nel menu principale, selezionare **Impostazioni accesso diretto**
- ▶ Selezionare **Assegnazione selettore (obiettivi AF)/Assegnazione selettore (obiettivi MF)**

Wheel Assignment (AF-lens)		
	Thumbwheel	Front Wheel
[P]	Programm Shift.	Exp. Comp.
[A]	Aperture	Exp. Comp.
[S]	Exp. Comp.	Shutter Speed
[M]	Aperture	Shutter Speed

Selezione della modalità di esposizione desiderata

- ▶ Premere il joystick verso l'alto/verso il basso
 - Le configurazioni attualmente impostabili sono evidenziate in rosso.

Configurazione della rotella di selezione

- ▶ Ruotare la rotella di selezione
 - La configurazione della rotella di selezione passa da una funzione all'altra tra quelle disponibili.

Configurazione della rotella di regolazione anteriore

- ▶ Ruotare la rotella di regolazione anteriore
 - La configurazione della rotella di regolazione anteriore passa da una funzione all'altra tra quelle disponibili.

Salvataggio delle configurazioni e uscita dal menu

- ▶ Premere il joystick verso sinistra
oppure
- ▶ Sforare il pulsante di scatto
oppure
- ▶ Premere il pulsante **MENU**

CONFIGURAZIONE DELLE ROTELLE DI REGOLAZIONE (NELLA MODALITÀ DI RIPRESA)

La funzione delle due rotelle di regolazione dipende dalla modalità di esposizione attiva. L'assegnazione selettore può avvenire per ciascuna modalità di esposizione indipendentemente dalla modalità foto e dalla modalità video.

CON OBIETTIVI AF

Le funzioni disponibili sono riportate nelle seguenti tabelle (le rispettive impostazioni di fabbrica sono evidenziate in grassetto).

Modalità Foto

	Rotella di selezione	Rotella di regolazione anteriore
P	Cambio programma Compensazione dell'esposizione ISO	Cambio programma Compensazione dell'esposizione ISO
S	Compensazione dell'esposizione Tempo di posa ISO	Compensazione dell'esposizione Tempo di posa ISO
A	Diaframma Compensazione dell'esposizione ISO	Diaframma Compensazione dell'esposizione ISO
M	Diaframma Tempo di posa ISO	Diaframma Tempo di posa ISO

Modalità Video

	Rotella di selezione	Rotella di regolazione anteriore
P	Guadagno del microfono Compensazione dell'esposizione ISO	Guadagno del microfono Compensazione dell'esposizione ISO
S	Compensazione dell'esposizione Tempo di posa ISO	Compensazione dell'esposizione Tempo di posa ISO
A	Diaframma Compensazione dell'esposizione ISO	Diaframma Compensazione dell'esposizione ISO
M	Diaframma Tempo di posa ISO	Diaframma Tempo di posa ISO

ROTELLE DI REGOLAZIONE PERSONALIZZATE

Le due rotelle di regolazione possono essere configurate separatamente. Le funzioni disponibili dipendono dalla modalità di esposizione.

- ▶ Commutare sulla modalità desiderata (Foto o Video)
- ▶ Nel menu principale, selezionare **Impostazioni accesso diretto**
- ▶ Selezionare **Assegnazione selettore (obiettivi AF)**
- ▶ Eseguire l'assegnazione desiderata

CON OBIETTIVI MF

Le funzioni disponibili sono riportate nelle seguenti tabelle (le rispettive impostazioni di fabbrica sono evidenziate in grassetto).

Modalità Foto

	Rotella di selezione	Rotella di regolazione anteriore
A	Ingrandimento Compensazione dell'esposizione ISO	Ingrandimento Compensazione dell'esposizione ISO
M	Ingrandimento Tempo di posa ISO	Ingrandimento Tempo di posa ISO

Modalità Video

	Rotella di selezione	Rotella di regolazione anteriore
A	Ingrandimento Compensazione dell'esposizione ISO	Ingrandimento Compensazione dell'esposizione ISO
M	Ingrandimento Tempo di posa ISO	Ingrandimento Tempo di posa ISO

ROTELLE DI REGOLAZIONE PERSONALIZZATE

Le due rotelle di regolazione possono essere configurate separatamente. Le funzioni disponibili dipendono dalla modalità di esposizione.

- ▶ Commutare sulla modalità desiderata (Foto o Video)
- ▶ Nel menu principale, selezionare **Impostazioni accesso diretto**
- ▶ Selezionare **Assegnazione selettore (obiettivi MF)**
- ▶ Eseguire l'assegnazione desiderata

IMPOSTAZIONI POSSIBILI PER LO SPEGNIMENTO DELLA RETE WLAN

DISATTIVAZIONE AUTOMATICA DELLA RETE WLAN (Modalità di spegnimento)

Per default, il WLAN messo a disposizione dalla fotocamera viene disattivato automaticamente già dopo un breve periodo di inattività per risparmiare energia elettrica. Il momento della disattivazione automatica può essere impostato a seconda delle proprie esigenze. In questo modo è sempre possibile accedere rapidamente alla fotocamera nell'arco di tempo selezionato.

Impostazione di fabbrica: **Dopo 5 min**

- ▶ Nel menu principale, selezionare **Leica FOTOS**
- ▶ Selezionare **Modalità di spegnimento Wi-Fi**
- ▶ Selezionare l'impostazione desiderata
 - **Dopo 5 min**: spegnimento dopo 5 min di inattività
 - **Domani**: oggi nessuno spegnimento automatico
 - **Mai**: la rete WLAN resta sempre attivata

MARCATURA DI IMMAGINI E VIDEO CON IL JOYSTICK

Adesso, nella modalità di riproduzione è possibile selezionare foto e video anche con il joystick.

MARCATURA/CLASSIFICAZIONE

Si può marcare qualsiasi immagine come preferita, ad esempio per ritrovarla più rapidamente o facilitare la successiva eliminazione di più immagini. La marcatura è possibile sia nella visualizzazione normale che nelle panoramiche generali.

Per marcare

- ▶ Premere il pulsante funzione **4**

oppure

- ▶ Premere il joystick verso l'alto
 - L'immagine sarà evidenziata da ★. Nell'osservazione a grandezza normale, l'icona compare completamente a destra nell'intestazione, mentre nella panoramica generale compare in alto a sinistra sulle miniature.

Per rimuovere la marcatura

- ▶ Premere il pulsante funzione **4**

oppure

- ▶ Premere il joystick verso il basso
 - La marcatura ★ scompare.

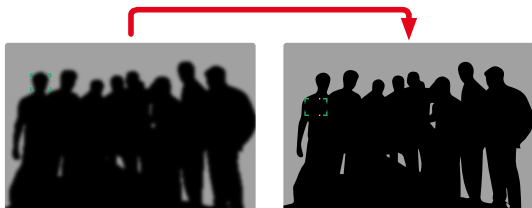
Avvertenza

- Nella panoramica generale, la selezione è possibile solo con il pulsante funzione.

RICONOSCIMENTO OCULARE

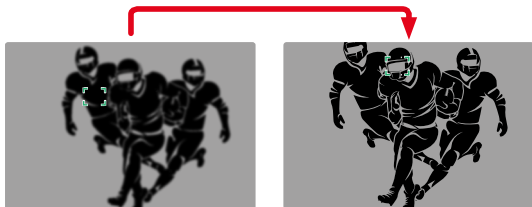
RICONOSCIMENTO POSTURALE (RICONOSCIMENTO FACCIALE)

Il riconoscimento posturale è un'estensione del riconoscimento facciale. Oltre ai parametri biometrici del volto, infatti, riconosce anche quelli del corpo e li utilizza per la messa a fuoco. In questo modo, una persona misurata una volta può essere inseguita senza interruzioni anche se il suo volto non dovesse essere temporaneamente riconoscibile. Con questa funzione, quindi, è più facile evitare di "saltare" inavvertitamente su altri volti, soprattutto nelle foto con più persone.



Se il riconoscimento facciale riconosce un occhio, questo viene messo a fuoco. Se vengono riconosciuti più occhi, si può scegliere l'occhio da mettere a fuoco. L'occhio attualmente selezionato viene evidenziato.

Se nell'immagine c'è più di un viso, inoltre, si può selezionare il viso desiderato con facilità.



Passaggio da un viso all'altro

- ▶ Premere il joystick nella posizione desiderata

Cambio dell'occhio messo a fuoco

- ▶ Premere il joystick

IMPOSTAZIONE ISO PIÙ PRECISA

Un'impostazione ISO a incrementi più ridotti e più precisi risulta importante soprattutto per le riprese video per evitare sbalzi di esposizione. Per questo la Leica SL2-S supporta l'impostazione ISO automatica a incrementi di 1/2 EV o 1/3 EV, rispettivamente secondo l'impostazione di **Incremento EV**. Nella modalità video, questo incremento viene utilizzato anche per l'impostazione manuale. Nella modalità foto, invece, l'impostazione ISO manuale avviene a incrementi EV interi.

FUNZIONI DI RISPARMIO ENERGETICO

SPEGNIMENTO AUTOMATICO DI MONITOR E EVF

Il monitor e l'EVF si spengono automaticamente per risparmiare la capacità della batteria. Si può impostare la durata desiderata prima dello spegnimento.

Questa impostazione influisce anche sull'autofocus; con lo spegnimento automatico viene disattivato anche il sistema AF. Pertanto, se occorre utilizzare l'autofocus per le registrazioni tramite HDMI, si consiglia di impostare **Off**.

Impostazione di fabbrica: **1 min**

- ▶ Nel menu principale, selezionare **Impostazioni fotocamera**
- ▶ Selezionare **Risparmio energetico**
- ▶ Selezionare **Indicatori/AF autom. Off**
- ▶ Selezionare l'impostazione desiderata
(**Off**, **30 s**, **1 min**, **5 min**)

Avvertenza

- Lo spegnimento automatico non riguarda il display superiore.

CENTRATURA DEL CAMPO DI MISURA AF

Nella modalità foto, la funzione **Centrare il campo di misura AF** permette di commutare rapidamente tra due posizioni di misurazione. Richiamando la funzione per la prima volta, la posizione del campo di misura AF torna al centro dell'immagine. Ad ogni richiamo successivo, il campo di misura AF passa dal centro dell'immagine all'ultima posizione di messa a fuoco utilizzata e viceversa.

Perché ciò avvenga, la funzione **Centrare il campo di misura AF** deve essere allocata ad un pulsante funzione (vedi le istruzioni dettagliate).

Avvertenza

- Questa funzione è disponibile per le modalità AF **Spot**, **Campo**, **Zona** e **Tracking**.

ANTEPRIMA DELL'ESPOSIZIONE E DELLA PROFONDITÀ DI CAMPO

Con questa funzione vengono simulati gli effetti delle impostazioni attuali di apertura e tempo di posa. Questo permette di valutare l'esposizione e la profondità di campo prima dello scatto. La funzione corrisponde a quella di un pulsante di anteprima di profondità di campo.

- ▶ Allocare la funzione **Anteprima esposizione/profondità di campo** a un pulsante funzione
- ▶ Premere il pulsante funzione
 - La schermata scorre a cicli regolari le opzioni di visualizzazione.




– Nessuna anteprima



– Anteprima del valore di apertura attuale (profondità di campo)



– Anteprima del valore di apertura attuale (profondità di campo) e tempo di posa (anteprima dell'esposizione)

Quando sono visibili le informazioni sull'esposizione, un'anteprima della profondità di campo e dell'esposizione attivata viene visualizzata dall'icona di un occhio di colore verde  accanto ai valori di apertura e tempo di posa. Inoltre, sarà indicato in verde anche il simbolo delle unità.

GEOREFERENZIAZIONE

RILEVAMENTO DELLA POSIZIONE DI SCATTO (SOLO CON LA APP LEICA FOTOS)

Con la app Leica FOTOS è possibile rilevare le informazioni sulla posizione di un dispositivo mobile. Le informazioni sulla posizione attuale verranno quindi iscritte nei dati Exif delle immagini (georeferenziazione).




- ▶ Attivare i servizi di geolocalizzazione del dispositivo mobile
- ▶ Attivare Leica FOTOS e connettere con la fotocamera (vedi capitolo «Leica FOTOS»)
- ▶ Attivare la georeferenziazione per questa fotocamera nella app Leica FOTOS

Avvertenze

- In determinati paesi o regioni l'uso del GPS e delle tecnologie correlate potrebbe essere soggetto a limitazioni. Le infrazioni saranno perseguite dalle autorità del rispettivo Stato. Pertanto, prima di partire per l'estero, è assolutamente necessario informarsi presso l'ambasciata del Paese di destinazione o presso la propria agenzia di viaggi.
- La connessione Bluetooth dura alcuni secondi. Se nella fotocamera è attivato lo spegnimento automatico, questo dovrà essere tenuto in considerazione nella selezione del rispettivo tempo di autoscatto.
- Nella modalità di riproduzione, le immagini con le informazioni sulla posizione sono riconoscibili dall'icona di georeferenziazione.

STATO DELLA GEOREFERENZIAZIONE

Lo stato delle informazioni sulla posizione presenti viene visualizzato sul monitor fintanto che sono sovrapposte le barre delle informazioni e la georeferenziazione è attiva. La schermata di stato visualizza sempre lo stato della georeferenziazione attuale. Lo stato della georeferenziazione compare anche nel display superiore.

	Le informazioni sulla posizione sono aggiornate (ultimo rilevamento della posizione max 15 min. prima).
	Le informazioni sulla posizione non sono più aggiornate (ultimo rilevamento della posizione max 12 h prima).
	Le informazioni sulla posizione disponibili sono scadute (ultimo rilevamento della posizione oltre 12 h prima). Nei dati Exif non vengono iscritti i dati di posizione.
Nessuna icona	La georeferenziazione non è attiva.

Le informazioni sulla posizione vengono continuamente aggiornate finché la fotocamera è connessa a Leica FOTOS. La funzione Bluetooth della fotocamera e del dispositivo mobile, quindi, deve restare attivata per ottenere sempre le informazioni più aggiornate. La app, invece, non deve restare aperta in primo piano.

OUTPUT RAW TRAMITE HDMI

La Leica SL2-S permette di registrare anche nel formato RAW per la registrazione con un registratore esterno. Il segnale video, quindi, presenterà una profondità di colore di 12 bit. Questo segnale viene emesso tramite la porta HDMI e può essere registrato ed elaborato da un registratore esterno (ad esempio l'Atomos Ninja V+).

Attualmente sono supportati i seguenti dispositivi:

- Video Assist 12G HDR (di Blackmagic)
- Ninja V (di Atomos)
- Ninja V+ (di Atomos)

- ▶ Nel menu principale, selezionare **Formato / Risoluzione video**
- ▶ Selezionare **RAW (tramite HDMI)**
- ▶ Selezionare il frame rate desiderato

Avvertenze

- Per la registrazione nel formato RAW su porta HDMI non viene letta l'intera area del sensore, bensì solo un settore corrispondente alla grandezza dei sensori Super 35 delle videocamere cinematografiche professionali.
- Vi preghiamo di osservare le istruzioni per l'uso del dispositivo esterno.

T-STOP NELLA MODALITÀ CINE

La regolazione del diaframma in T-Stop (modalità Cine) è stata migliorata e ora supporta anche l'impostazione a incrementi di $1/2$ o $1/3$ (con obiettivi Leica compatibili).