



LEICA SL3 LEICA SL3-S

AGGIORNAMENTO DEL FIRMWARE 4.0.0

NOVITÀ

- Via WLAN è ora possibile stabilire una connessione Camera-to-Cloud diretta con Adobe Frame.io, attraverso la quale foto e video (proxy video) vengono caricati immediatamente nel cloud. La nuova funzione si trova nel menu **Connettività** da cui è ora possibile gestire sia **Leica FOTOS** sia **Frame.io**.
- L'algoritmo di tracking adatta automaticamente dimensioni e forma del riquadro di messa a fuoco durante l'inseguimento. In questo modo, il tracking lavora più a lungo in modo stabile e risulta complessivamente più affidabile.
- L'autofocus delle caratteristiche di soggetti umani, come occhi e viso, è stato notevolmente migliorato grazie ai modelli supportati da AI.
- La modalità AF è stata aggiornata con una struttura di menu semplificata. **Multi-zona** e **Spot** sono stati riuniti in un unico menu (**Zona / Multi-zona** e **Campo / Spot**). Un nuovo menu per il rilevamento AF è ora disponibile anche nella lista FN e nel Control Center. Riconoscimento soggetti ampliato: persone (occhio/viso/corpo) e animali – fra cui uccelli, cani, lupi, gatti e felini di grossa taglia.
- Il menu **Leica Looks** è stato ottimizzato. È stata aggiunta la regolazione dell'intensità.
- Ora è possibile regolare il frame rate del monitor (**30 f/s / 60 f/s**). Impostando **30 f/s** si riduce il consumo di energia durante il Live View.
- Nel nuovo menu **Stato della batteria** è ora possibile visualizzare lo stato generale della batteria (BP-SCL6).

- Per l'SL3 è stata aggiunta una modalità multiscatto. La funzione consente riprese fino a 241 MP per una resa dei dettagli al massimo livello.
- Sono stati introdotti ulteriori formati video con bitrate più basso, così da offrire opzioni di ripresa più flessibili. Ora sono supportati anche i rapporti d'aspetto 4:3 (anamorfici) e 3:2, per consentire una maggiore creatività.
- Con obiettivi anamorfici, la fotocamera consente ora di correggere la distorsione delle immagini durante la riproduzione. Fattori di correzione della distorsione supportati: 1,25, 1,3, 1,33, 1,5, 1,6, 1,65, 1,8, 1,85, 2,0.

MIGLIORAMENTO

- Il comportamento dell'indicazione Auto ISO in Live View e nel Control Center durante l'uso del flash è stato ottimizzato. In precedenza, durante l'uso del flash la fotocamera poteva mostrare valori ISO non corretti, poiché il valore ISO reale viene determinato solo al prelambo. Con l'aggiornamento si applica ora il seguente comportamento:
 - se è collegato un flash necessario per la ripresa, il valore Auto ISO rimane nascosto in Live View e nel Control Center.
 - Se il flash è collegato ma non è pronto o non è necessario, viene mostrato un valore di anteprima.
 - Se non è collegato alcun flash, il valore Auto ISO viene mostrato come di consueto.
- Le denominazioni (DE/EN) dei profili AF sono state adattate per garantire una terminologia più chiara e coerente.
- L'impostazione predefinita del flash è stata cambiata: la modalità flash adesso è **On** anziché **Auto**.
- RED - a causa delle normative UE sulla sicurezza informatica: durante l'aggiornamento dalla versione 3.1.1 o precedenti, è necessario effettuare nuovamente l'abbinamento della fotocamera con l'app.
- I valori standard nel Control Center sono stati aggiornati: **Rilevamento AF** è ora attivo come impostazione predefinita.
- Avvio più rapido dopo una lunga inattività: la fotocamera ora si accende sensibilmente più velocemente.
- Quando si inserisce una batteria deteriorata o con prestazioni ridotte, compare ora un avviso che segnala il livello di carica insufficiente.

- L'icona del **Controllo della prospettiva** attivo viene ora visualizzata correttamente durante la riproduzione.
- L'avviso relativo alle funzionalità limitate durante l'uso di batterie BP-SCL4 è stato aggiornato. L'avviso può ora essere disattivato tramite l'opzione **Non mostrare più**. Dopo otto settimane, il promemoria viene visualizzato nuovamente per segnalare lo stato della batteria. L'avviso compare solo all'accensione della fotocamera, non al risveglio dallo standby. Dopo un reset della fotocamera, l'impostazione viene riportata ai valori predefiniti.
- L'avvio di una registrazione video non annulla più il blocco autofocus impostato in precedenza. In questo modo la messa a fuoco rimane attiva durante il passaggio dalla modalità foto alla modalità video.
- Le voci di menu **Formato file** e **Compressione** sono state unite e ora sono accessibili tramite l'unica voce **Formato file**.
- Visualizzazione delle impostazioni precedentemente disattivate migliorata: i valori attuali vengono ora mostrati sia in Live View sia nel menu.

ELIMINAZIONE DEI GUASTI

- All'accensione della fotocamera appariva erroneamente, per un breve istante, il messaggio **"Nessuna scheda di memoria inserita. Inserisci la scheda di memoria"**, sebbene una scheda fosse già inserita. Questo comportamento si verificava sia con schede SD sia con schede CFexpress. Questo errore è stato eliminato. La fotocamera ora riconosce correttamente la scheda inserita, senza messaggi di errore.
- L'autofocus con gli obiettivi S funziona adesso in modo decisamente più affidabile e coerente, soprattutto in combinazione con la SL3-S.
- Durante le riprese in modalità tethered con file JPG+DNG, i dati **Leica Content Credentials** non venivano salvati. Questo errore è stato eliminato. Le informazioni sulle "credenziali del contenuto" sono ora inserite correttamente in entrambi i formati di file.

AGGIORNAMENTI DEL FIRMWARE

Leica lavora costantemente allo sviluppo e al miglioramento dei propri prodotti. Numerose funzioni della fotocamera sono controllate unicamente dal software, quindi, le eventuali migliorie e i potenziamenti della gamma di funzioni possono essere installati sulla fotocamera anche in un secondo momento. Per l'aggiornamento, Leica vi mette a disposizione, ad intervalli di tempo irregolari, i necessari aggiornamenti del firmware, che potrete scaricare dalla nostra home page.

Qualora abbiate registrato la vostra fotocamera, Leica vi fornirà tutte le indicazioni riguardanti i nuovi aggiornamenti. Gli utenti di Leica FOTOS saranno informati automaticamente circa eventuali aggiornamenti del firmware per la loro fotocamera Leica.

Gli aggiornamenti del firmware possono essere installati in due modi diversi:

- Attraverso l'app leica FOTOS (consigliato)
- Attraverso il menu della fotocamera

Per sapere quale versione di firmware è installata sulla fotocamera

- Nel menu principale, selezionare **Informazioni fotocamera**
 - Vengono visualizzate le versioni di firmware correnti.



Per ulteriori informazioni circa la registrazione, gli aggiornamenti del firmware e il download degli aggiornamenti per la vostra fotocamera nonché modifiche e integrazioni alle presenti istruzioni per l'uso, potete visitare l'Area Clienti al sito web:

<https://club.leica-camera.com>

AGGIORNAMENTI DEL FIRMWARE

Interrompere un aggiornamento del firmware in corso può causare danni gravissimi e irreparabili al vostro equipaggiamento!

Durante l'aggiornamento del firmware, quindi, si dovranno osservare scrupolosamente le seguenti avvertenze:

- Non spegnere la fotocamera!
- Non rimuovere la scheda di memoria!
- Non rimuovere la batteria!
- Non smontare l'obiettivo!

Avvertenze

- Se la batteria non è sufficientemente carica, compare un messaggio di avviso. In questo caso, ricaricare prima la batteria, quindi, ripetere la procedura descritta sopra.
- Nel sottomenu **Informazioni fotocamera** sono disponibili ulteriori contrassegni o numeri di approvazione specifici per dispositivo e paese.

PREPARATIVI

- Caricare completamente la batteria e inserirla correttamente
- Eliminare dalla scheda di memoria qualsiasi eventuale file di firmware presente
 - Si consiglia di salvare tutte le immagini presenti sulla scheda di memoria e di formattarle successivamente nella fotocamera.
(Attenzione: perdita dei dati! Durante la formattazione della scheda di memoria, tutti i dati salvati sulla scheda saranno cancellati.)
- Scaricare la versione di firmware più aggiornata
- Salvare sulla scheda di memoria
 - Il file del firmware deve essere salvato nel livello superiore della scheda di memoria (non in una sottodirectory).
- Inserire la scheda di memoria nella fotocamera
- Accendere la fotocamera

AGGIORNAMENTO DEL FIRMWARE DELLA FOTOCAMERA

ATTRAVERSO L'APP LEICA FOTOS

Leica FOTOS vi informa quando sono disponibili aggiornamenti del firmware per la vostra fotocamera Leica.

→ Seguire le istruzioni nella app Leica FOTOS

Avvertenze

- Per la funzione di aggiornamento del firmware della fotocamera occorre una versione di Leica FOTOS uguale o superiore a 4.8.0.
- Se la batteria non è sufficientemente carica, compare un messaggio di avviso. In questo caso, ricaricare prima la batteria, quindi, ripetere la procedura descritta sopra.

ATTRAVERSO IL MENU DELLA FOTOCAMERA

- Effettuare i preparativi
- Nel menu principale, selezionare **Informazioni fotocamera**
- Selezionare **Versione firmware fotocamera**
- Selezionare **Avvia aggiornamento**
 - Compare un prompt con le informazioni circa l'aggiornamento.
- Controllare le informazioni di versioning
- Selezionare **Sì**
- Selezionare **Sì/No**
 - L'aggiornamento si avvia automaticamente.
 - Durante l'operazione, il LED di stato inferiore lampeggia.
 - Terminata con successo l'operazione, compare il messaggio corrispondente con la richiesta di riavvio.
- Spegnerne e riaccendere la fotocamera

AGGIORNAMENTO DEL FIRMWARE DELL'OBIETTIVO

Se disponibili, per gli obiettivi Leica SL e tutti gli altri obiettivi della famiglia L-Mount vengono eseguiti aggiornamenti del firmware.

Solitamente, gli aggiornamenti del firmware per gli obiettivi Leica SL vengono già installati insieme all'ultima versione di firmware della fotocamera, quindi non occorre eseguirli manualmente. Quando è montato un obiettivo SL durante l'aggiornamento della fotocamera, esso viene aggiornato automaticamente con il firmware più recente. In altri casi, non appena si monta un obiettivo su una fotocamera dotata di firmware aggiornato, comparirà un prompt di richiesta di aggiornamento dell'obiettivo.

Anche qui valgono le avvertenze riguardanti l'aggiornamento del firmware della fotocamera.

- Effettuare i preparativi
- Nel menu principale, selezionare **Informazioni fotocamera**
- Selezionare **Versione del firmware obiettivo**
- Selezionare **Avvia aggiornamento**
 - Compare un prompt con le informazioni circa l'aggiornamento.
- Controllare le informazioni di versioning
- Selezionare **Sì**
 - L'aggiornamento si avvia automaticamente.
 - Durante l'operazione, il LED di stato inferiore lampeggia.
 - Terminata con successo l'operazione, compare il messaggio corrispondente con la richiesta di riavvio.
- Spegnere e riaccendere la fotocamera

CAMERA TO CLOUD - FRAME.IO

La fotocamera ora può essere collegata direttamente via WLAN a Frame.io. Con questa integrazione, foto e video (proxy video) possono essere caricati direttamente dalla fotocamera nel cloud – in modo rapido, sicuro e senza passaggi intermedi. In questo modo, le riprese sono subito disponibili per l'elaborazione successiva o per la condivisione nel team. Per questa funzione è stata introdotta una nuova voce di menu **Connettività** da cui è ora possibile configurare sia **Leica FOTOS** sia **Frame.io**.

→ Nel menu principale, selezionare **Connettività**

→ Selezionare **Frame.io**

→ Selezionare la rete Wi-Fi desiderata

Ulteriori informazioni sulle funzioni disponibili in Frame.io:

Tour del prodotto:

<https://lmy.de/sGcig>



Video Tutorial

<https://vimeo.com/1143409148>



Avvertenze

- Non è possibile connettere contemporaneamente Leica FOTOS e Frame.io.
- Per poter caricare i proxy video, devono essere inserite una scheda CFe e, contemporaneamente, una scheda SD, e la modalità "Profilo video Proxy" deve essere attiva.

LEICA LOOKS

Le proprietà delle immagini e delle riprese video possono essere lievemente modificate impostando diversi parametri. Detti parametri sono raggruppati in **Leica Looks** di default. Inoltre, è possibile scaricare e trasferire altri Leica Look mediante la app Leica FOTOS.

Look preinstallati:

- **Standard**
- **Vivid**
- **Natural**
- **Monochrome**
- **Monochrome High Contrast**

→ Nel menu principale, selezionare **Leica Looks**

→ Selezionare il profilo desiderato

Avvertenza

- La funzione **Leica Looks** non è disponibile qualora alla voce **Gamma video** sia stata selezionata un'impostazione diversa da **Off**.

PERSONALIZZAZIONE DEI LEICA LOOK

I parametri possono essere modificati per tutti i "Core Looks" preinstallati.

→ Nel menu principale, selezionare **Leica Looks**

→ Selezionare il profilo desiderato

→ Selezionare **Personalizzare**

Standard/Monochrome:

→ Selezionare **Contrasto/Zone chiare/Zone scure/Nitidezza/Saturazione**

→ Selezionare il livello desiderato
(-2, -1, 0, +1, +2)

Vivid/Natural/Monochrome High Contrast:

→ Selezionare **Intensità/Contrasto/Zone chiare/Zone scure/Nitidezza/Saturazione**

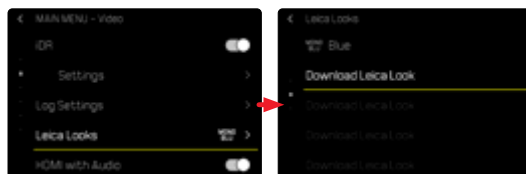
→ Selezionare l'intensità o il livello desiderati
(10%-100%/-2, -1, 0, +1, +2)



DOWNLOAD DEI LEICA LOOK

Con Leica FOTOS è possibile scaricare e trasferire ulteriori Leica Look.

- Nel menu principale, selezionare **Leica Looks**
- Selezionare **Scarica Leica Look**



Avvertenza

- Per i Leica Looks installabili in aggiunta sono disponibili solo alcune personalizzazioni selezionate.

REIMPOSTAZIONE DEI LEICA LOOK

- Nel menu principale, selezionare **Leica Looks**
- Selezionare **Ripristina**



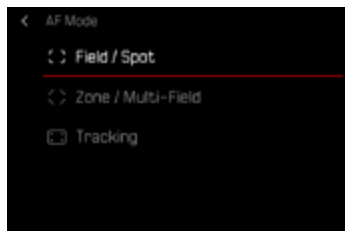
Avvertenza

- Si possono reimpostare unicamente i Leica Look personalizzabili.

METODI DI MISURAZIONE DELL'AUTOFOCUS

Per la misurazione della distanza, nella modalità AF sono disponibili metodi di misurazione diversi. La riuscita della messa a fuoco viene indicata da un campo di misura in verde, mentre quella non riuscita da un campo di misura in rosso.

Nel menu **Modalità AF** si possono selezionare le modalità di messa a fuoco **Campo / Spot**, **Zona / Multi-zona** e **Tracking**. Alla voce **Rilevamento AF** sono disponibili le funzioni **Riconoscimento delle persone**, **Riconoscimento degli animali**. Ciò permette di abbinare il comportamento di autofocus e il riconoscimento dei soggetti con maggiore flessibilità.



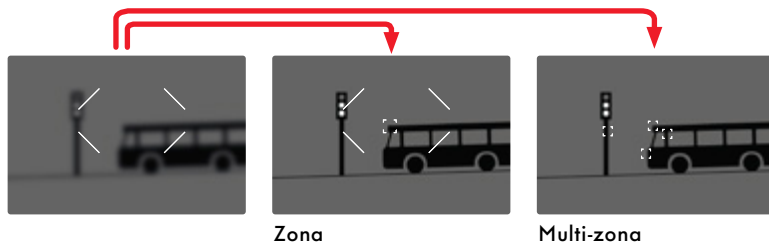
- Nel menu principale, selezionare **Modalità AF**
- Selezionare l'impostazione desiderata (**Campo / Spot**, **Zona / Multi-zona**, **Tracking**)

Avvertenze

- La regolazione della messa a fuoco con l'autofocus potrebbe non riuscire:
 - se la distanza dal soggetto inquadrato è eccessiva o insufficiente
 - se il soggetto non è sufficientemente illuminato
- Con la funzione Touch AF è possibile posizionare il campo di misura AF direttamente.

MISURAZIONE ZONA/MULTI-ZONA

Più campi di misura vengono rilevati in modo completamente automatico all'interno di un'area. Quest'area può essere modificata in maniera simile al campo di misura AF (si veda "RICHIAMO DELLA FUNZIONE DI IMPOSTAZIONE RAPIDA DI AF") e, di conseguenza, si adatta alla zona in cui vengono rilevati i punti di messa a fuoco. Questa funzione è particolarmente utile per le istantanee ed è molto efficace in combinazione con il riconoscimento postrurale.



MISURAZIONE CAMPO/SPOT

Entrambi i metodi di misurazione rilevano le aree del soggetto all'interno dei rispettivi campi di misura AF. I campi di misura sono contrassegnati da un piccolo riquadro (misurazione del campo) o da una croce (misurazione spot). Grazie al campo di misurazione particolarmente limitato della misurazione spot, questa può concentrarsi su dettagli del soggetto molto piccoli. Il riquadro regolabile più piccolo corrisponde alla misurazione spot.

Il campo di misurazione leggermente maggiore della misurazione del campo è meno critico per l'inquadratura, pur consentendo una misurazione selettiva.

Questi metodi di misurazione possono essere utilizzati anche con riprese in serie, a condizione che la parte del soggetto a fuoco si trovi sempre nella stessa posizione decentrata all'interno dell'immagine. A tale scopo è possibile spostare il campo di misura AF in un altro punto.

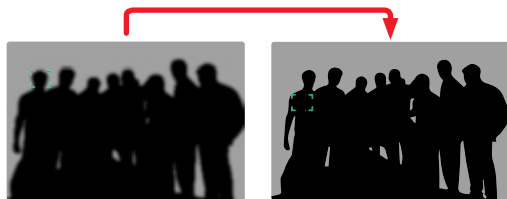
RICONOSCIMENTO AUTOMATICO DEL SOGGETTO

La fotocamera riconosce automaticamente diversi tipi di soggetto – tra cui persone e animali – e mette a fuoco in modo mirato occhi, viso o corpo. In questo modo, il soggetto principale rimane correttamente a fuoco anche quando si muove o viene parzialmente coperto. Il riconoscimento automatico del soggetto assicura una messa a fuoco precisa e continua in qualsiasi situazione di scatto.

→ Nel menu principale, selezionare **Rilevamento AF**

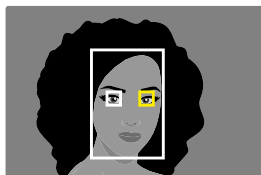
→ Selezionare l'impostazione desiderata

(Off, **Umano (Occhio/Viso/Corpo)**), **Umano (Occhio/Viso)**, **Animale (Corpo)**, **Animale (Occhio/Corpo)**)



Se il riconoscimento facciale riconosce un occhio, questo viene messo a fuoco. Se vengono riconosciuti più occhi, si può scegliere l'occhio da mettere a fuoco. L'occhio attualmente selezionato viene evidenziato.

→ Premere il joystick nella direzione desiderata

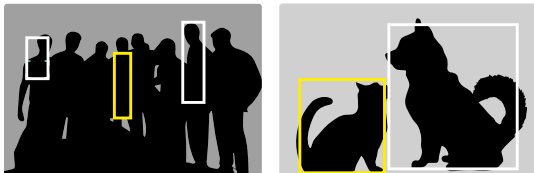


COMBINAZIONE DI MODALITÀ AF / RILEVAMENTO AF

Con la misurazione Zona/Multi-zona si può scegliere il punto di messa a fuoco desiderato tra tutti i soggetti presenti nell'area di misurazione.

→ Premere il joystick nella direzione desiderata

- Un contorno bianco segnala i soggetti rilevati, mentre un contorno giallo indica il soggetto selezionato.



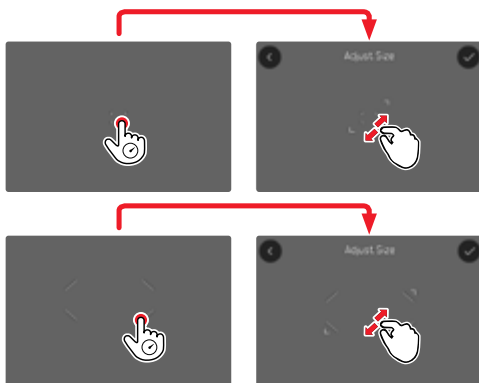
IMPOSTAZIONE RAPIDA DI AF

L'impostazione rapida di AF permette di modificare velocemente le dimensioni del campo di misura per alcuni metodi di misurazione AF. Durante l'impostazione, la schermata del monitor resta costantemente visibile.

RICHIAMO DELLA FUNZIONE DI IMPOSTAZIONE RAPIDA DI AF

→ Fare tap sul monitor e tenere premuto

- Tutti gli indicatori ausiliari scompaiono.
- Se è stato impostato il metodo di misurazione **Campo/Spot/Zona/Multi-zona**, su due angoli del campo di misura compaiono dei contrassegni.



PROFILI DI CORREZIONE (DESQUEEZE) PER GLI OBIETTIVI ANAMORFICI

Gli obiettivi anamorfici catturano un campo visivo particolarmente ampio comprimendo orizzontalmente il soggetto sul sensore (squeeze). Questa tecnica consente il classico rapporto d'aspetto cinematografico e produce una resa cinematografica tipica.

I nuovi **Profili obiettivo** correggono questa compressione direttamente nella fotocamera, in modo che l'immagine di anteprima nel mirino o sul display venga già mostrata con il corretto rapporto d'aspetto. In questo modo è possibile valutare con precisione il soggetto già durante la ripresa – ideale per produzioni cinematografiche professionali con ottiche anamorfiche.

- Nel menu principale, selezionare **Impostazioni fotocamera**
- Selezionare **Profili obiettivo**
- Selezionare l'impostazione desiderata
(1.25, 1.3, 1.33, 1.5, 1.6, 1.65, 1.8, 1.85, 2.0)

Avvertenze

- La funzione è disponibile solo con obiettivi anamorfici manuali e in modalità video.
- Se viene collegato un obiettivo autofocus, l'opzione di menu rimane disattivata. Pertanto, collegare prima un obiettivo anamorfico manuale affinché la funzione possa essere attivata.

