



LEICA Q3 LEICA Q3 43 LEICA Q3 MONOCHROM

AGGIORNAMENTO DEL FIRMWARE 4.0.0

NOVITÀ

Q3 / Q3 43

- L'autofocus delle caratteristiche di soggetti umani, come occhi e viso, è stato notevolmente migliorato grazie ai modelli supportati da AI.
- L'algoritmo di tracking adatta automaticamente dimensioni e forma del riquadro di messa a fuoco durante l'inseguimento. In questo modo, il tracking lavora più a lungo in modo stabile e risulta complessivamente più affidabile.
- La modalità AF è stata aggiornata con una struttura di menu semplificata. **Multi-zona** e **Spot** sono stati riuniti in un unico menu (**Zona / Multi-zona** e **Campo / Spot**). Un nuovo menu per il rilevamento AF è ora disponibile anche nella lista FN e nel Control Center. Riconoscimento soggetti ampliati: persone (occhio/viso/corpo) e animali – fra cui uccelli, cani, lupi, gatti e felini di grossa taglia.
- Selezione rapida dei livelli di zoom digitale. Ora è possibile impostare lunghezze focali preferite e richiamarle con un tasto funzione.
- I profili video sono stati integrati. La struttura dei menu è stata adeguata alla nuova interfaccia utente Leica. Tutte le modalità video possono essere scorse e selezionate direttamente.
- Il design per Live View, Control Center e Menu è stato adattato alla nuova interfaccia utente Leica. Anche il controllo tattile è stato ampliato. Il menu è ora completamente controllabile tramite touch. Alcune voci di

menu sono state riorganizzate o accorpate (per esempio **Leica Looks**, **Impostazioni display**).

- Nel nuovo menu **Stato della batteria** è ora possibile visualizzare lo stato generale della batteria (BP-SCL6).
- Il menu **Leica Looks** è stato ottimizzato. È stata aggiunta la regolazione dell'intensità.
- Le barre delle informazioni in Live View ora ruotano con la fotocamera. La visualizzazione si adatta automaticamente all'orientamento verticale/orizzontale.

MIGLIORAMENTO

Q3/Q3 43

- Qualità video L-Log migliorata: resa cromatica ottimizzata e incarnato più naturale.

Q3/Q3 43/Q3 MONOCHROM

- Migliore connessione con Leica FOTOS: più rapidità di caricamento e ricerca dei contenuti.
- Ora è possibile utilizzare la connessione WLAN e il microfono USB contemporaneamente.
- RED - a causa delle normative UE sulla sicurezza informatica: durante l'aggiornamento dalla versione 3.1.1 o precedenti, è necessario effettuare nuovamente l'abbinamento della fotocamera con l'app.
- I valori standard nel Control Center sono stati aggiornati: **Rilevamento AF** è ora attivo come impostazione predefinita.
- La funzione di ingrandimento in modalità di riproduzione è stata migliorata. Durante l'ingrandimento con la rotella di regolazione o con un tasto funzione nella modalità di riproduzione, l'immagine viene ora centrata automaticamente sull'ultima posizione AF utilizzata. In questo caso, la cornice AF non viene visualizzata. Un doppio tocco sullo schermo esegue l'ingrandimento nel punto toccato. Se non è nota alcuna posizione AF, l'ingrandimento avviene al centro dell'immagine; successivamente viene memorizzata l'ultima posizione AF utilizzata.
- L'impostazione predefinita del flash è stata cambiata: la modalità flash adesso è **On** anziché **Auto**

- Qualità video L-Log migliorata, con riduzione del rumore ottimizzata
- Simboli unificati nel Control Center: viene visualizzato un solo simbolo di connessione alla volta, in base alla priorità (Bluetooth/WLAN/cavo)
- Ripristino automatico delle impostazioni dopo l'aggiornamento del firmware. Quando si aggiorna dalla versione 3.1.1 o successive alla 4.0.0, la fotocamera salva tutte le impostazioni e i profili utente correnti e li ripristina dopo l'update. Lingua, data e ora rimangono impostate: non è necessario reinserirle.
- Visualizzazione delle impostazioni precedentemente disattivate migliorata: i valori attuali vengono ora mostrati sia in Live View sia nel menu.
- Avvio più rapido dopo una lunga inattività: la fotocamera ora si accende sensibilmente più velocemente.
- Nuovi simboli e impostazioni di base nel Control Center.
- Le voci di menu **Formato file** e **Compressione** sono state unite e ora sono accessibili tramite l'unica voce **Formato file**.

AGGIORNAMENTI DEL FIRMWARE

Leica lavora costantemente allo sviluppo e al miglioramento dei propri prodotti. Numerose funzioni della fotocamera sono controllate unicamente dal software, quindi, le eventuali migliorie e i potenziamenti della gamma di funzioni possono essere installati sulla fotocamera anche in un secondo momento. Per l'aggiornamento, Leica vi mette a disposizione, ad intervalli di tempo irregolari, i necessari aggiornamenti del firmware, che potrete scaricare dalla nostra home page.

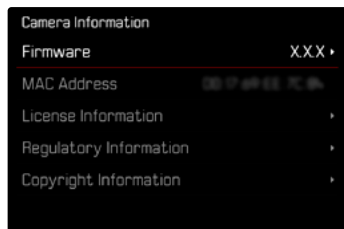
Qualora abbiate registrato la vostra fotocamera, Leica vi fornirà tutte le indicazioni riguardanti i nuovi aggiornamenti. Gli utenti di Leica FOTOS saranno informati automaticamente circa eventuali aggiornamenti del firmware per la loro fotocamera Leica.

Gli aggiornamenti del firmware possono essere installati in due modi diversi:

- Attraverso l'app leica FOTOS (consigliato)
- Attraverso il menu della fotocamera

Per sapere quale versione di firmware è installata sulla fotocamera

- Nel menu principale, selezionare **Informazioni fotocamera**
 - Accanto alla voce di menu **Firmware** viene visualizzata la versione firmware aggiornata.



Per ulteriori informazioni circa la registrazione, gli aggiornamenti del firmware e il download degli aggiornamenti per la vostra fotocamera nonché modifiche e integrazioni alle presenti istruzioni per l'uso, potete visitare l'Area Clienti al sito web:

<https://club.leica-camera.com>

AGGIORNAMENTI DEL FIRMWARE

Interrompere un aggiornamento del firmware in corso può causare danni gravissimi e irreparabili al vostro equipaggiamento!

Durante l'aggiornamento del firmware, quindi, si dovranno osservare scrupolosamente le seguenti avvertenze:

- Non spegnere la fotocamera!
- Non rimuovere la scheda di memoria!
- Non rimuovere la batteria!

ATTRAVERSO L'APP LEICA FOTOS

Leica FOTOS vi informa quando sono disponibili aggiornamenti del firmware per la vostra fotocamera Leica.

→ Seguire le istruzioni nella app Leica FOTOS

Avvertenze

- Se la batteria non è sufficientemente carica, compare un messaggio di avviso. In questo caso, ricaricare prima la batteria, quindi, ripetere la procedura descritta sopra.
- In alternativa, gli aggiornamenti del firmware possono essere installati anche tramite il menu della fotocamera.

ATTRAVERSO IL MENU DELLA FOTOCAMERA

PREPARATIVI

- Caricare completamente la batteria e inserirla correttamente
- Eliminare dalla scheda di memoria qualsiasi eventuale file di firmware presente
 - Si consiglia di salvare tutte le immagini presenti sulla scheda di memoria e di formattarle successivamente nella fotocamera.
(Attenzione: perdita dei dati! Durante la formattazione della scheda di memoria, tutti i dati salvati sulla scheda saranno cancellati.)
- Scaricare la versione di firmware più aggiornata
- Salvare sulla scheda di memoria
 - Il file del firmware deve essere salvato nel livello superiore della scheda di memoria (non in una sottodirectory).
- Inserire la scheda di memoria nella fotocamera
- Accendere la fotocamera

Avvertenze

- Se la batteria non è sufficientemente carica, compare un messaggio di avviso. In questo caso, ricaricare prima la batteria, quindi, ripetere la procedura descritta sopra.
- Nel sottomenu **Informazioni fotocamera** sono disponibili ulteriori contrassegni o numeri di approvazione specifici per dispositivo e paese.

AGGIORNAMENTO DEL FIRMWARE DELLA FOTOCAMERA

- Effettuare i preparativi
- Nel menu principale, selezionare **Informazioni fotocamera**
- Selezionare **Firmware**
- Selezionare **Avvia aggiornamento**
 - Compare un prompt con le informazioni circa l'aggiornamento.
- Controllare le informazioni di versioning
- Selezionare **Sì**
 - Compare il prompt **Vuoi salvare i profili sulla scheda SD?**.
- Selezionare **Sì/No**
 - L'aggiornamento si avvia automaticamente.
 - Durante l'operazione, il LED di stato lampeggia.
 - Terminata con successo l'operazione, compare il messaggio corrispondente con la richiesta di riavvio.
- Spegner e riaccendere la fotocamera

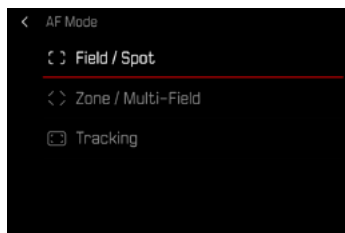
Avvertenze

- Dopo il riavvio occorre reimpostare data e ora nonché la lingua. Compaiono i prompt corrispondenti.
- Se l'aggiornamento avviene tramite l'app Leica FOTOS, queste impostazioni verranno applicate automaticamente.

METODI DI MISURAZIONE DELL'AUTOFOCUS

Per la misurazione della distanza, nella modalità AF sono disponibili metodi di misurazione diversi. La riuscita della messa a fuoco viene indicata da un campo di misura in verde, mentre quella non riuscita da un campo di misura in rosso.

Impostazione di fabbrica: **Campo / Spot**



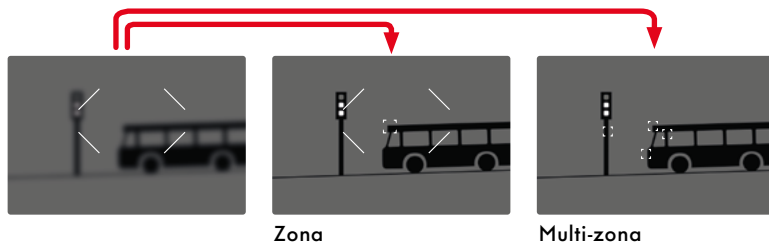
- Nel menu principale, selezionare **Messa a fuoco**
- Selezionare **Modalità AF**
- Selezionare l'impostazione desiderata (**Campo / Spot**, **Zona / Multi-zona**, **Tracking**)

Avvertenze

- La regolazione della messa a fuoco con l'autofocus potrebbe non riuscire:
 - se la distanza dal soggetto inquadrato è eccessiva (in modalità Macro) o insufficiente
 - se il soggetto non è sufficientemente illuminato
- Con la funzione Touch AF è possibile posizionare il campo di misura AF direttamente.
- Il metodo di misurazione **Tracking** non è disponibile sulla Leica Q3 Monochrom, perché non sono presenti le informazioni cromatiche necessarie.

MISURAZIONE ZONA/MULTI-ZONA

Più campi di misura vengono rilevati in modo completamente automatico all'interno di un'area. Quest'area può essere modificata in maniera simile al campo di misura AF e, di conseguenza, si adatta alla zona in cui vengono rilevati i punti di messa a fuoco. Questa funzione è particolarmente utile per le istantanee ed è molto efficace in combinazione con il riconoscimento posturale.



MISURAZIONE CAMPO/SPOT

Entrambi i metodi di misurazione rilevano esclusivamente le aree del soggetto all'interno dei rispettivi campi di misura AF. I campi di misura sono contrassegnati da un piccolo riquadro (misurazione del campo) o da una croce (misurazione spot). Grazie al campo di misurazione particolarmente limitato della misurazione spot, questa può concentrarsi su dettagli del soggetto molto piccoli. Il riquadro regolabile più piccolo corrisponde alla misurazione spot. Il campo di misurazione leggermente maggiore della misurazione del campo è meno critico per l'inquadratura, pur consentendo una misurazione selettiva.

Questi metodi di misurazione possono essere utilizzati anche con riprese in serie, a condizione che la parte del soggetto a fuoco si trovi sempre nella stessa posizione decentrata all'interno dell'immagine. A tale scopo è possibile spostare il campo di misura AF in un altro punto.

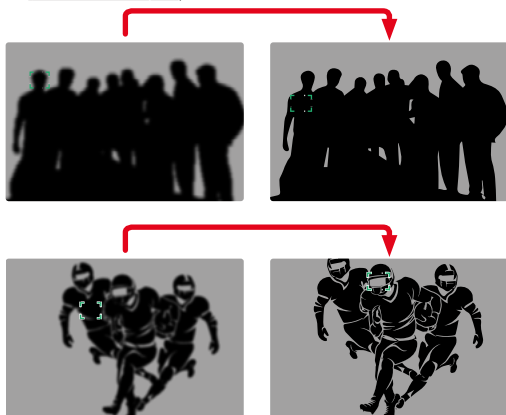
RICONOSCIMENTO AUTOMATICO DEL SOGGETTO

La fotocamera riconosce automaticamente diversi tipi di soggetto – tra cui persone e animali – e mette a fuoco in modo mirato occhi, viso o corpo. In questo modo, il soggetto principale rimane correttamente a fuoco anche quando si muove o viene parzialmente coperto. Il riconoscimento automatico del soggetto assicura una messa a fuoco precisa e continua in qualsiasi situazione di scatto.

→ Nel menu principale, selezionare **Rilevamento AF**

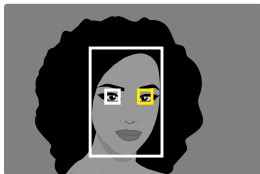
→ Selezionare l'impostazione desiderata

(Off, Umano (Occhio/Viso/Corpo), Umano (Occhio/Viso), Animale (Corpo), Animale (Occhio/Corpo))



Se il riconoscimento facciale riconosce un occhio, questo viene messo a fuoco. Se vengono riconosciuti più occhi, si può scegliere l'occhio da mettere a fuoco. L'occhio attualmente selezionato viene evidenziato.

→ Premere il pulsante di selezione nella direzione desiderata

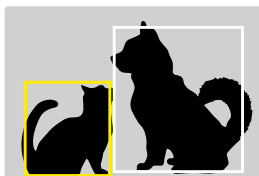
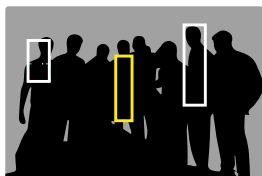


COMBINAZIONE DI MODALITÀ AF / RILEVAMENTO AF

Con la misurazione Zona/Multi-zona si può scegliere il punto di messa a fuoco desiderato tra tutti i soggetti presenti nell'area di misurazione.

→ Premere il pulsante di selezione nella direzione desiderata

- Un contorno bianco segnala i soggetti rilevati, mentre un contorno giallo indica il soggetto selezionato.

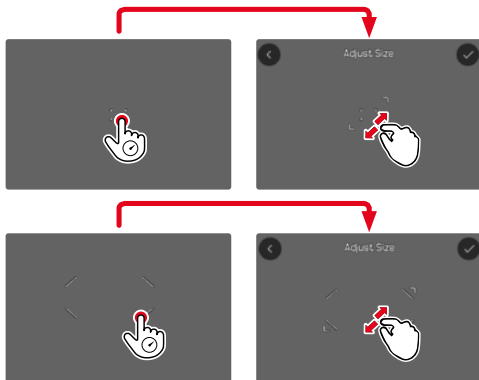


IMPOSTAZIONE RAPIDA DI AF

L'impostazione rapida di AF permette di modificare velocemente le dimensioni del campo di misura per alcuni metodi di misurazione AF. Durante l'impostazione, la schermata del monitor resta costantemente visibile.

RICHIAMO DELLA FUNZIONE DI IMPOSTAZIONE RAPIDA DI AF

- Fare tap sul monitor e tenere premuto
 - Tutti gli indicatori ausiliari scompaiono.
 - Se è stato impostato il metodo di misurazione **Campo/Spot/Zona/Multi-zona**, su due angoli del campo di misura compaiono dei contrassegni.



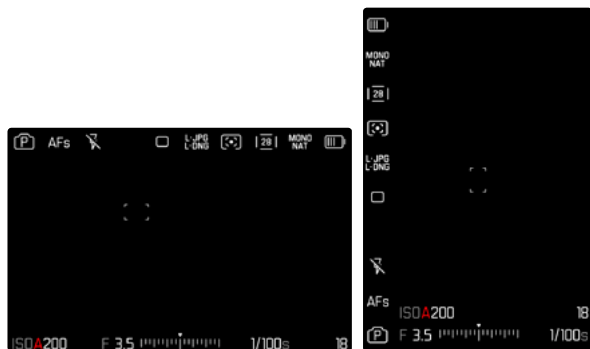
MODIFICA DELLE DIMENSIONI DEL CAMPO DI MISURA AF

(solo **Campo/Spot/Zona/Multi-zona**)

- Ruotare la ghiera di selezione
- oppure
- Avvicinare/separare
 - Le dimensioni del campo di misura AF possono essere modificate in 4 livelli.
- Confermare l'impostazione desiderata con ✓.

ROTAZIONE DELLE BARRE INFORMAZIONI

Per garantire la migliore leggibilità in qualsiasi situazione di ripresa, la visualizzazione dell'immagine nel mirino si adatta automaticamente nella modalità di ripresa. In questo modo, scale e indicatori risultano molto più facilmente riconoscibili e più semplici da valutare.

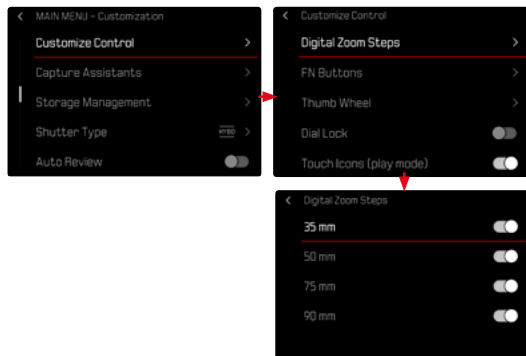


MONITOR

- Nel menu principale, selezionare **Impostazioni fotocamera**
- Selezionare **Impostazioni display**
- Selezionare **Ruota le barre informazioni**

LIMITAZIONE DEI LIVELLI DI ZOOM DIGITALE

I livelli di zoom digitale selezionabili possono essere limitati in modo personalizzato. Questo permette di passare più rapidamente da un livello di zoom all'altro.



- Nel menu principale, selezionare **Impostazioni personalizzate**
- Selezionare **Intervalli zoom digitale**
- Attivare o disattivare i livelli di zoom digitale desiderati
(Q3/Q3 Monochrom: **28 mm**, **35 mm**, **50 mm**, **75 mm**, **90 mm**)
(Q3 43: **60 mm**, **75 mm**, **90 mm**, **120 mm**, **150 mm**)

Avvertenze

- Queste limitazioni dello zoom digitale vengono salvate separatamente per le modalità Foto e Video.
- La regolazione del livello di zoom digitale è stata semplificata: ora si può intervenire direttamente tramite un tasto funzione. La precedente voce di menu **Zoom digitale** non è più disponibile.

FORMATO VIDEO

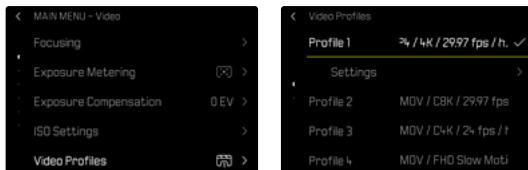
Sono disponibili diverse combinazioni di risoluzione e frame rate.

IMPOSTAZIONE DEL FORMATO VIDEO

Attraverso il Control Center

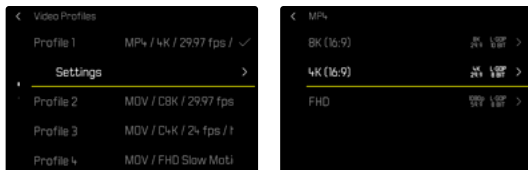


Attraverso il menu



- Nel menu principale, selezionare **Profili video**
- Selezionare il profilo desiderato

Modifica del profilo



- Nel menu principale, selezionare **Profili video**
- Selezionare il profilo desiderato
- Selezionare il formato desiderato
(MOV, MP4)
- Selezionare la risoluzione desiderata
(MOV: **C8K**, **8K**, **C4K**, **4K**, **FHD (ProRes)**, **FHD**, **Slow motion FHD**)
(MP4: **8K**, **4K**, **FHD**)
- Selezionare il frame rate desiderato

LEICA LOOKS

Le proprietà delle immagini e delle riprese video possono essere lievemente modificate impostando diversi parametri. Detti parametri sono raggruppati in **Leica Looks** di default. Inoltre, è possibile scaricare e trasferire altri Leica Look mediante la app Leica FOTOS.

Look preinstallati:

- **Standard**
- **Vivid**
- **Natural**
- **Monochrome**
- **Monochrome High Contrast**

→ Nel menu principale, selezionare **Leica Looks**

→ Selezionare il profilo desiderato

Avvertenza

- La funzione **Leica Looks** non è disponibile qualora alla voce **Gamma video** sia stata selezionata un'impostazione diversa da **Off**.

PERSONALIZZAZIONE DEI LEICA LOOK

I parametri possono essere modificati per tutti i "Core Looks" preinstallati.

→ Nel menu principale, selezionare **Leica Looks**

→ Selezionare il profilo desiderato

→ Selezionare **Personalizzare**

Standard/Monochrome:

→ Selezionare **Contrasto/Zone chiare/Zone scure/Nitidezza/Saturazione**

→ Selezionare il livello desiderato
(-2, -1, 0, +1, +2)

Vivid/Natural/Monochrome High Contrast:

→ Selezionare **Intensità/Contrasto/Zone chiare/Zone scure/Nitidezza/Saturazione**

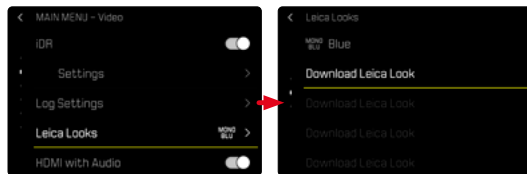
→ Selezionare l'intensità o il livello desiderati
(10%-100%/-2, -1, 0, +1, +2)



DOWNLOAD DEI LEICA LOOK

Con Leica FOTOS è possibile scaricare e trasferire ulteriori Leica Look.

- Nel menu principale, selezionare **Leica Looks**
- Selezionare **Scarica Leica Look**

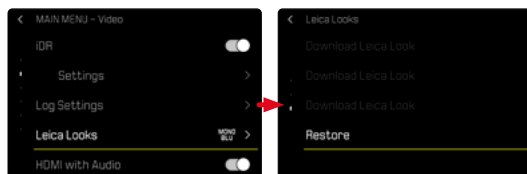


Avvertenza

- Per i Leica Looks installabili in aggiunta sono disponibili solo alcune personalizzazioni selezionate.

REIMPOSTAZIONE DEI LEICA LOOK

- Nel menu principale, selezionare **Leica Looks**
- Selezionare **Ripristina**



Avvertenza

- Si possono reimpostare unicamente i Leica Look personalizzabili.