



LEICA SL3 LEICA SL3-S

PEMBARUAN FIRMWARE 4.0.0

BARU

- Koneksi langsung kamera ke cloud melalui Adobe Frame.io sekarang dapat dibuat melalui Wi-Fi sehingga foto dan video (video proksi) dapat diunggah langsung ke cloud. Fungsi baru ini dapat ditemukan di menu **Connectivity**, yang sekarang digunakan untuk mengelola **Leica FOTOS** dan **Frame.io**.
- Algoritma tracking secara otomatis menyesuaikan ukuran dan bentuk bidang fokus selama pelacakan. Dengan demikian, tracking menjadi lebih stabil dan andal secara keseluruhan dalam jangka waktu yang lebih lama.
- Pemfokusan otomatis terhadap karakteristik manusia, seperti mata dan wajah, telah sangat dioptimalkan dengan bantuan model berteknologi AI.
- Mode AF direvisi dan struktur menu disederhanakan. **Multi-Field** dan **Spot** digabungkan menjadi menu umum (**Zone / Multi-Field** dan **Field / Spot**). Menu baru untuk akuisisi AF sekarang juga tersedia di daftar FN dan di Control Center. Pengenalan subjek yang diperluas: Manusia (mata/wajah/tubuh) serta hewan – termasuk burung, anjing, serigala, kucing, dan kucing besar.
- Menu **Leica Looks** telah dioptimalkan. Pengaturan intensitas adalah fungsi baru yang ditambahkan.
- Frame rate monitor (**30 fps/60 fps**) sekarang dapat diatur. Pengaturan **30 fps** mengurangi konsumsi daya dalam mode Live View.

- Menu baru **Battery Condition** sekarang menampilkan kondisi umum baterai (BP-SCL6).
- Mode multi-shot telah ditambahkan untuk SL3. Fungsi ini memungkinkan pengambilan gambar hingga 241 MP untuk reproduksi detail maksimal.
- Format video tambahan dengan bit rate lebih rendah diperkenalkan untuk menawarkan opsi pengambilan gambar yang lebih fleksibel. Rasio aspek 4:3 (anamorfik) dan 3:2 sekarang juga didukung untuk memperluas berbagai kemungkinan kreatif.
- Kamera ini sekarang menawarkan kemampuan mengoreksi gambar terdistorsi selama pemutaran saat menggunakan lensa anamorfik. Faktor ekualisasi yang didukung: **1,25, 1,3, 1,33, 1,5, 1,6, 1,65, 1,8, 1,85, 2,0**.

PENINGKATAN

- Perilaku tampilan Auto ISO di Live View dan Control Center saat menggunakan lampu flash telah direvisi. Sebelumnya, kamera terkadang menampilkan nilai ISO yang salah saat menggunakan lampu flash karena nilai ISO sebenarnya hanya ditentukan selama pra-flash. Setelah pembaruan, perilaku berikut sekarang berlaku:
 - Saat lampu flash terpasang dan diperlukan untuk pengambilan gambar, nilai Auto ISO tetap disembunyikan di Live View dan di Control Center.
 - Jika lampu flash terpasang, tetapi belum siap atau tidak diperlukan, nilai pratinjau akan ditampilkan.
 - Jika lampu flash tidak terpasang, nilai Auto ISO akan ditampilkan seperti biasa.
- Penamaan (DE/EN) profil AF telah disesuaikan untuk memastikan terminologi yang lebih jelas dan konsisten.
- Pengaturan lampu flash default telah diubah: Mode flash sekarang **On** secara default, bukan **Auto**.
- Persyaratan RED – Uni Eropa tentang keamanan siber: Saat memperbarui dari versi 3.1.1 atau lebih lama, kamera harus di-pairing ulang dengan aplikasi.
- Nilai default di Control Center telah disesuaikan: **AF Detection** sekarang diaktifkan secara default.

- Waktu mulai telah dipersingkat (setelah tidak aktif dalam waktu lama): Kamera sekarang mulai beroperasi jauh lebih cepat.
- Jika baterai lama atau lemah dimasukkan, pesan peringatan akan muncul yang menunjukkan kondisi baterai yang menurun.
- Simbol untuk **Perspective Control** yang aktif dalam mode pemutaran sekarang ditampilkan dengan benar.
- Pesan peringatan mengenai keterbatasan fungsi saat menggunakan baterai BP-SCL4 telah direvisi. Pesan tersebut sekarang dapat dinonaktifkan melalui opsi **"Don't show again"**. Setelah delapan minggu, peringatan akan muncul kembali secara otomatis untuk menunjukkan kondisi baterai. Pesan tersebut hanya muncul saat kamera dinyalakan, bukan saat bangun dari mode siaga. Pengaturannya akan direset setelah kamera direset.
- Memulai perekaman video tidak lagi membatalkan kunci fokus otomatis yang sebelumnya telah diatur. Dengan demikian, pemfokusan tetap terjaga selama transisi dari mode foto ke mode video.
- Item menu **File Format** dan **Compression** telah digabungkan dan sekarang dapat diakses melalui satu item menu (**File Format**).
- Tampilan pengaturan berwarna abu-abu telah ditingkatkan: Nilai saat ini sekarang selalu ditampilkan di Live View dan menu.

MENGATASI KESALAHAN

- Saat kamera dinyalakan, sebuah pesan yang keliru ditampilkan sesaat, **"No memory card inserted. Please insert memory card."**, padahal kartu sudah dimasukkan. Perilaku ini terjadi baik pada kartu SD maupun CFexpress. Kesalahan ini telah diperbaiki. Kamera ini sekarang mengenali kartu memori yang dimasukkan dengan benar tanpa pesan kesalahan apa pun.
- Fokus otomatis dengan lensa S sekarang berfungsi jauh lebih andal dan konsisten, terutama jika dikombinasikan dengan SL3-S.
- Saat mengambil gambar dalam mode tethered dengan file JPG+DNG, sebelumnya tidak ada data **Leica Content Credentials** yang disimpan. Kesalahan ini telah diperbaiki. Informasi "Leica Content Credentials" sekarang tersimpan dengan benar di kedua format file tersebut.

PEMBARUAN FIRMWARE

Leica terus berupaya mengembangkan dan mengoptimalkan kamera Anda secara lebih lanjut. Karena banyak fungsi kamera yang sepenuhnya dikontrol perangkat lunak, peningkatan dan penyempurnaan keseluruhan fungsi dapat diinstal ke kamera Anda. Untuk tujuan ini, Leica terkadang menawarkan pembaruan firmware yang dapat Anda unduh dari situs web kami dari waktu ke waktu.

Jika kamera telah didaftarkan, Leica akan memberitahukan pembaruan terkini kepada Anda. Pengguna Leica FOTOS juga secara otomatis akan diberi tahu tentang pembaruan firmware untuk kamera Leica mereka.

Pembaruan firmware dapat diinstal dengan dua cara berbeda.

- melalui aplikasi Leica FOTOS (direkomendasikan)
- melalui menu kamera

Untuk mengetahui versi firmware yang diinstal

- Dalam menu utama, pilih **Camera Information**
 - Versi firmware saat ini ditampilkan.



Informasi lebih lanjut tentang pendaftaran, pembaruan firmware, atau unduhannya untuk kamera Anda dan, jika perlu, perubahan dan penambahan pada penjelasan panduan ini dapat ditemukan di "Area Pelanggan" di:

<https://club.leica-camera.com>

MELAKUKAN PEMBARUAN FIRMWARE

Jika pembaruan firmware yang sedang berjalan dihentikan, kerusakan permanen yang parah dapat terjadi pada perlengkapan Anda!

Oleh karena itu, perhatikan informasi berikut dengan cermat selama pembaruan firmware:

- Jangan mematikan kamera!
- Jangan mengeluarkan kartu memori!
- Jangan mengeluarkan baterai!
- Jangan melepaskan lensa!

Catatan

- Jika baterai tidak terisi penuh, pesan peringatan akan muncul. Dalam hal ini, isi baterai terlebih dahulu dan ulangi prosedur yang dijelaskan di atas.
- Di submenu **Camera Information** berisi tanda dan nomor persetujuan perangkat tambahan dan negara tertentu.

PERSIAPAN

- Isi daya baterai dan masukkan
- Jika ada, hapus semua file firmware dari kartu memori
 - Sebaiknya cadangkan semua gambar di kartu memori, lalu format kartu memori di kamera.
(Perhatian: data akan hilang! Jika kartu memori diformat, semua data yang tersedia di dalamnya akan dihapus.)
- Unduh firmware terbaru
- Simpan ke kartu memori
 - File firmware harus disimpan di folder teratas dalam kartu memori (bukan di subfolder).
- Masukkan kartu memori ke kamera
- Hidupkan kamera

MEMPERBARUI FIRMWARE KAMERA

MELALUI APLIKASI LEICA FOTOS

Leica FOTOS akan memberi tahu Anda saat pembaruan firmware tersedia untuk kamera Leica Anda.

→ Ikuti petunjuk di aplikasi Leica FOTOS

Catatan

- Leica FOTOS versi 4.8.0 ke atas diperlukan untuk memperbarui firmware kamera.
- Jika baterai tidak terisi penuh, pesan peringatan akan muncul. Dalam hal ini, isi baterai terlebih dahulu dan ulangi prosedur yang dijelaskan di atas.

MELALUI MENU KAMERA

- Lakukan persiapan
- Dalam menu utama, pilih **Camera Information**
- Pilih **Camera Firmware Version**
- Pilih **Start Update**
 - Pertanyaan dengan informasi tentang pembaruan muncul.
- Periksa informasi versi
- Pilih **Yes**
- Pilih **Yes/No**
 - Pembaruan dimulai secara otomatis.
 - Selama prosesnya, LED status bawah akan berkedip.
 - Setelah berhasil diselesaikan, pesan yang sesuai akan muncul dengan permintaan untuk melakukan pengaktifan ulang.
- Nonaktifkan dan aktifkan kamera

MEMPERBARUI LENS FIRMWARE

Jika tersedia, pembaruan firmware dapat dilakukan untuk lensa Leica SL serta semua lensa lain dari L-Mount Alliance.

Pembaruan firmware untuk lensa Leica SL biasanya sudah disertakan dengan versi terbaru firmware kamera sehingga pembaruannya tidak harus dilakukan secara manual. Jika lensa SL dipasang selama pembaruan kamera, lensa tersebut juga akan secara otomatis dilengkapi dengan firmware terbaru. Jika tidak, prompt terkait akan muncul saat lensa tersebut pertama kali dipasang ke kamera yang memiliki firmware yang telah diperbarui.

Petunjuk untuk memperbarui firmware kamera berlaku secara sesuai.

- Lakukan persiapan
- Dalam menu utama, pilih **Camera Information**
- Pilih **Lens Firmware Version**
- Pilih **Start Update**
 - Pertanyaan dengan informasi tentang pembaruan muncul.
- Periksa informasi versi
- Pilih **Yes**
 - Pembaruan dimulai secara otomatis.
 - Selama prosesnya, LED status bawah akan berkedip.
 - Setelah berhasil diselesaikan, pesan yang sesuai akan muncul dengan permintaan untuk melakukan pengaktifan ulang.
- Nonaktifkan dan aktifkan kamera

KAMERA KE CLOUD - FRAME.IO

Kamera ini sekarang dapat terhubung langsung ke Frame.io melalui Wi-Fi. Dengan integrasi ini, foto dan video (video proksi) dapat diunggah langsung dari kamera ke cloud – dengan cepat, aman, dan tanpa perantara. Artinya, gambar langsung tersedia untuk diproses lebih lanjut atau dibagikan di antara anggota tim.

Untuk fungsi ini, item menu baru **Connectivity** telah diperkenalkan, yang sekarang digunakan untuk mengonfigurasi **Leica FOTOS** dan **Frame.io**.

- Dalam menu utama, pilih **Connectivity**
- Pilih **Frame.io**
- Pilih jaringan Wi-Fi yang Anda inginkan

Informasi lebih lanjut tentang cakupan fungsi Frame.io:

Tur produk:

<https://lmy.de/sGcJg>



Video tutorial

<https://vimeo.com/1143409148>



Catatan

- Kamera tidak dapat terhubung dengan Leica FOTOS dan Frame.io secara bersamaan.
- Agar video proksi dapat diunggah, kartu CFe dan kartu SD harus dimasukkan serta Proxy harus diaktifkan di profil video.

LEICA LOOKS

Properti gambar pada foto dan video dapat dengan mudah diubah menggunakan beberapa parameter. Parameter tersebut tercakup dalam **Leica Looks** standar. Selain itu, Leica Looks lainnya dapat diunduh dan ditransfer melalui Leica FOTOS. Berikut profil yang sudah diinstal:

- **Standard**
 - **Vivid**
 - **Natural**
 - **Monochrome**
 - **Monochrome High Contrast**
- Dalam menu utama, pilih **Leica Looks**
- Pilih profil yang diinginkan

Catatan

- Fungsi **Leica Looks** tidak tersedia jika pengaturan selain **Off** dipilih di bagian **Video Gamma**.

MENYESUAIKAN LEICA LOOKS

Parameter dapat disesuaikan untuk semua "Core Looks" yang sudah terinstal.

- Dalam menu utama, pilih **Leica Looks**
- Pilih profil yang diinginkan
- Pilih **Customize**

Untuk **Standard/Monochrome**:

- Pilih **Contrast/Highlight/Shadow/Sharpness/Saturation**
- Pilih tingkat yang diinginkan
(-2, -1, 0, +1, +2)

Untuk **Vivid/Natural/Monochrome High Contrast**:

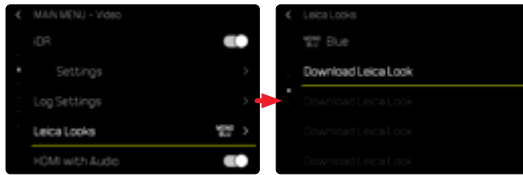
- Pilih **Intensity/Contrast/Highlight/Shadow/Sharpness/Saturation**
- Pilih intensitas atau tingkat yang diinginkan
(10%-100%/-2, -1, 0, +1, +2)



MENGUNDUH LEICA LOOKS

Leica Looks lainnya dapat diunduh dan ditransfer melalui Leica FOTOS.

- Dalam menu utama, pilih **Leica Looks**
- Pilih **Download Leica Look**



Catatan

- Hanya beberapa personalisasi tertentu yang tersedia untuk Leica Looks tambahan yang dapat diinstal.

MERESET LEICA LOOKS

- Dalam menu utama, pilih **Leica Looks**
- Pilih **Restore**



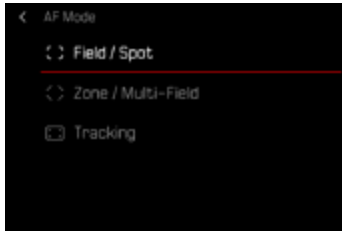
Catatan

- Hanya Leica Looks yang dapat disesuaikan yang dapat direset.

METODE PENGUKURAN FOKUS OTOMATIS

Untuk pengukuran jarak, berbagai metode pengukuran tersedia dalam mode AF. Pemfokusan yang berhasil ditunjukkan oleh bidang pengukuran berwarna hijau, yang tidak berhasil ditunjukkan oleh warna merah.

Di area **AF Mode**, mode pemfokusan **Field / Spot**, **Zone / Multi-Field**, dan **Tracking** dapat dipilih. Di bagian **AF Detection**, tersedia fungsi **Eye/Face/Body Detection** dan **Animal Detection**. Dengan demikian, perilaku fokus otomatis dan pengenalan subjek dapat dikombinasikan secara fleksibel.



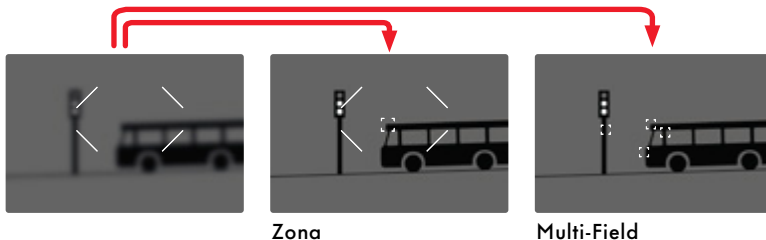
- Dalam menu utama, pilih **AF Mode**
- Pilih pengaturan yang diinginkan (**Field / Spot**, **Zone / Multi-Field**, **Tracking**)

Catatan

- Pengaturan jarak menggunakan AF mungkin gagal:
 - jika jarak ke subjek yang ditargetkan terlalu besar atau terlalu kecil
 - jika subjek tidak cukup terang
- Dengan Touch AF, bidang pengukuran AF dapat ditempatkan secara langsung.

PENGUKURAN ZONA/MULTI-BIDANG

Beberapa bidang pengukuran diakuisisi secara otomatis dalam satu area. Area ini dapat diubah ukurannya (lihat “MEMBUKA PENGATURAN CEPAT AF”) serupa dengan bidang pengukuran AF sehingga mengubah area titik fokus yang akan diakuisisi. Fungsi ini sangat cocok untuk snapshot dan sangat cocok dikombinasikan dengan pengenalan orang.



PENGUKURAN BIDANG/SPOT

Kedua metode tersebut akan mengakuisisi bagian subjek di dalam setiap bidang pengukuran AF. Bidang pengukuran ditandai dengan bingkai kecil (pengukuran bidang) atau tanda silang (pengukuran titik). Dengan kisaran pengukuran yang sangat kecil, pengukuran titik dapat berfokus pada detail subjek yang sangat kecil. Bingkai yang dapat diatur terkecil akan sesuai dengan pengukuran spot.

Kisaran pengukuran yang sedikit lebih besar untuk pengukuran bidang tidak terlalu penting saat menargetkan, tetapi memungkinkan pengukuran selektif.

Metode pengukuran ini juga dapat digunakan untuk rangkaian pengambilan gambar yang fokus subjeknya selalu berada di tempat yang sama, yaitu posisi yang ditetapkan tidak terpusat dalam gambar. Untuk itu, bidang pengukuran AF dapat dipindahkan ke titik lain.

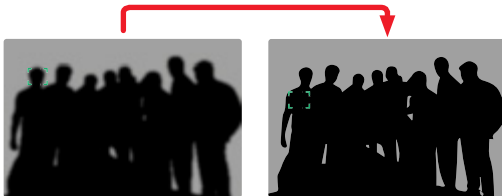
PENGENALAN SUBJEK OTOMATIS

Kamera secara otomatis mengenali berbagai subjek – termasuk manusia dan hewan – dan memfokuskan secara tertarget pada mata, wajah, atau tubuh. Dengan demikian, subjek utama dipastikan akan tetap fokus bahkan saat bergerak atau tertutupi sesaat. Pengenalan subjek otomatis memastikan pelacakan fokus yang presisi dan berkelanjutan dalam setiap situasi pengambilan gambar.

→ Dalam menu utama, pilih **AF Detection**

→ Pilih pengaturan yang diinginkan

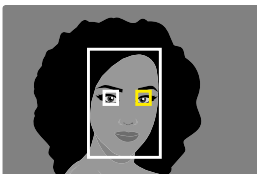
(**Off**, **Human (Eye/Face/Body)**, **Human (Eye/Face)**, **Animal (Body)**, **Animal (Eye/Body)**)



Jika ada mata yang terdeteksi selama pengenalan wajah, hal tersebut akan difokuskan.

Jika sejumlah mata terdeteksi, Anda dapat memilih mata mana yang akan difokuskan. Mata yang dipilih saat ini akan disorot.

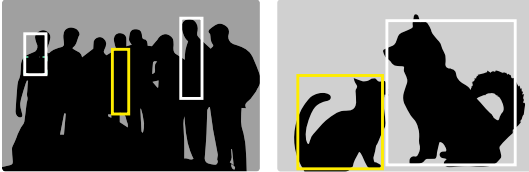
→ Gerakkan joystick ke arah yang diinginkan



KOMBINASI MODE AF/DETEKSI AF

Dengan pengukuran zona/multi-bidang, titik fokus yang diinginkan dapat dipilih untuk semua subjek yang terdeteksi di area pengukuran.

- Gerakkan joystick ke arah yang diinginkan
 - Garis tepi putih menunjukkan objek yang dikenali, sedangkan garis tepi kuning menunjukkan objek yang dipilih.

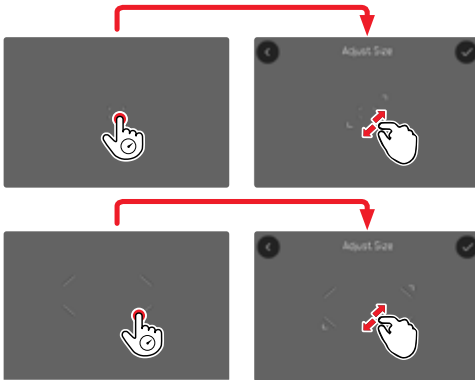


PENGATURAN CEPAT AF

Pengaturan cepat AF memungkinkan ukuran bidang pengukuran diubah dengan cepat dalam beberapa metode pengukuran AF. Gambar monitor tetap terlihat selama pengaturan.

MEMBUKA PENGATURAN CEPAT AF

- Tekan terus monitor
 - Semua indikator bantu disembunyikan.
 - Jika metode pengukuran diatur ke **Field/Spot/Zone/Multi-Field**, tanda akan muncul di dua sudut bidang pengukuran.



PROFIL KOREKSI UNTUK LENSA ANAMORFIK

Lensa anamorfik mengakuisisi bidang gambar yang sangat lebar dengan memampatkan (efek squeezing) subjek secara horizontal ke sensor. Proses ini memungkinkan rasio aspek sinematik klasik dan menciptakan tampilan film yang khas.

Opsi baru **Lens Profiles** mengoreksi kompresi gambar ini langsung di kamera untuk pemutaran sehingga gambar pratinjau di jendela bidik atau layar sudah ditampilkan dalam rasio aspek yang benar. Dengan demikian, subjek dapat dievaluasi secara presisi selama pengambilan gambar – ideal untuk produksi film profesional dengan lensa anamorfik.

→ Dalam menu utama, pilih **Camera Settings**

→ Pilih **Lens Profiles**

→ Pilih pengaturan yang diinginkan

(1,25, 1,3, 1,33, 1,5, 1,6, 1,65, 1,8, 1,85, 2,0)

Catatan

- Fungsi ini hanya tersedia saat menggunakan lensa anamorfik manual dan mode video.
- Jika lensa fokus otomatis terpasang, opsi menu akan tetap berwarna abu-abu. Oleh karena itu, pasang lensa anamorfik manual terlebih dahulu sebelum mengaktifkan fungsi ini.

