



LEICA Q3 LEICA Q3 43 LEICA Q3 MONOCHROM

PEMBARUAN FIRMWARE 4.0.0

BARU

Q3/Q3 43

- Pemfokusan otomatis terhadap karakteristik manusia, seperti mata dan wajah, telah sangat dioptimalkan dengan bantuan model berteknologi AI.
- Algoritma tracking secara otomatis menyesuaikan ukuran dan bentuk bidang fokus selama pelacakan. Dengan demikian, tracking menjadi lebih stabil dan andal secara keseluruhan dalam jangka waktu yang lebih lama.
- Mode AF direvisi dan struktur menu disederhanakan. **Multi-Field** dan **Spot** digabungkan menjadi menu umum (**Zone / Multi-Field** dan **Field / Spot**). Menu baru untuk akuisisi AF sekarang juga tersedia di daftar FN dan di Control Center. Pengenalan subjek yang diperluas: Manusia (mata/wajah/tubuh) serta hewan – termasuk burung, anjing, serigala, kucing, dan kucing besar.
- Pemilihan cepat untuk tingkat zoom digital. Sekarang jarak titik fokus favorit dapat diatur dan diakses melalui tombol fungsi.
- Profil video telah diintegrasikan. Struktur menu telah disesuaikan dengan antarmuka pengguna Leica yang baru. Semua mode video dapat digulir dan dipilih secara langsung.
- Desain Live View, Control Center, dan menu telah disesuaikan dengan antarmuka pengguna Leica yang baru. Kontrol sentuh juga telah diperluas. Menu sekarang sepenuhnya dapat dikontrol melalui sentuhan.

Beberapa item menu telah disusun ulang atau digabungkan (misalnya **Leica Looks**, **Display Settings**).

- Menu baru **Battery Condition** sekarang menampilkan kondisi umum baterai (BP-SCL6).
- Menu **Leica Looks** telah dioptimalkan. Pengaturan intensitas adalah fungsi baru yang ditambahkan.
- Panel info pada Live View berputar mengikuti kamera. Tampilan dapat menyesuaikan diri dengan format potret/lanskap.

PENINGKATAN

Q3 / Q3 43

- Kualitas video L-Log yang ditingkatkan: Reproduksi warna yang dioptimalkan dan warna kulit yang lebih alami.

Q3 / Q3 43 / Q3 MONOCHROM

- Koneksi yang ditingkatkan ke aplikasi Leica FOTOS: Pemuatan dan pencarian media yang lebih cepat.
- Koneksi Wi-Fi dan mikrofon USB sekarang dapat digunakan secara bersamaan.
- Persyaratan RED – Uni Eropa tentang keamanan siber: Saat memperbarui dari versi 3.1.1 atau lebih lama, kamera harus di-pairing ulang dengan aplikasi.
- Nilai default di Control Center telah disesuaikan: **AF Detection** sekarang diaktifkan secara default.
- Fungsi pembesaran dalam mode pemutaran telah ditingkatkan. Saat memperbesar gambar menggunakan dial pengaturan atau tombol fungsi dalam mode pemutaran, gambar sekarang secara otomatis dipusatkan ke posisi AF. Bingkai AF tidak ditampilkan. Mengetuk layar dua kali akan memperbesar area yang diketuk. Jika posisi AF tidak diketahui, pembesaran pertama kali dilakukan di tengah gambar, lalu posisi terakhir yang digunakan akan disimpan.
- Pengaturan lampu flash default telah diubah: Mode flash sekarang **On** secara default, bukan **Auto**.

- Kualitas video L-Log yang ditingkatkan dengan performa noise yang lebih baik.
- Posisi ikon yang seragam di Control Center: Ikon koneksi masing-masing ditampilkan tergantung pada prioritas (Bluetooth/Wi-Fi/kabel).
- Pengaturan otomatis dipulihkan setelah pembaruan firmware. Saat memperbarui dari versi 3.1.1 atau lebih tinggi ke firmware 4.0.0, kamera secara otomatis menyimpan semua pengaturan dan profil pengguna saat ini lalu memulihkannya setelah pembaruan selesai. Bahasa, tanggal, dan waktu tetap tidak berubah – tidak perlu dimasukkan kembali.
- Tampilan pengaturan berwarna abu-abu telah ditingkatkan: Nilai saat ini sekarang selalu ditampilkan di Live View dan menu.
- Waktu mulai telah dipersingkat (setelah tidak aktif dalam waktu lama): Kamera sekarang mulai beroperasi jauh lebih cepat.
- Ikon baru dan pengaturan dasar di Control Center.
- Item menu **File Format** dan **Compression** telah digabungkan dan sekarang dapat diakses melalui satu item menu (**File Format**).

PEMBARUAN FIRMWARE

Leica terus berupaya mengembangkan dan mengoptimalkan kamera Anda secara lebih lanjut. Karena banyak fungsi kamera yang sepenuhnya dikontrol perangkat lunak, peningkatan dan penyempurnaan keseluruhan fungsi dapat diinstal ke kamera Anda. Untuk tujuan ini, Leica terkadang menawarkan pembaruan firmware yang dapat Anda unduh dari situs web kami dari waktu ke waktu.

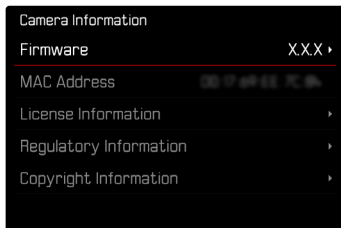
Jika kamera telah didaftarkan, Leica akan memberitahukan pembaruan terkini kepada Anda. Pengguna Leica FOTOS juga secara otomatis akan diberi tahu tentang pembaruan firmware untuk kamera Leica mereka.

Pembaruan firmware dapat diinstal dengan dua cara berbeda.

- melalui aplikasi Leica FOTOS (direkomendasikan)
- melalui menu kamera

Untuk mengetahui versi firmware yang diinstal

- Dalam menu utama, pilih **Camera Information**
 - Di samping item menu **Firmware**, versi firmware saat ini akan ditampilkan.



Informasi lebih lanjut tentang pendaftaran, pembaruan firmware, atau unduhannya untuk kamera Anda dan, jika perlu, perubahan dan penambahan pada penjelasan panduan ini dapat ditemukan di "Area Pelanggan" di:

<https://club.leica-camera.com>

MELAKUKAN PEMBARUAN FIRMWARE

Jika pembaruan firmware yang sedang berjalan dihentikan, kerusakan permanen yang parah dapat terjadi pada perlengkapan Anda!

Oleh karena itu, perhatikan informasi berikut dengan cermat selama pembaruan firmware:

- Jangan mematikan kamera!
- Jangan mengeluarkan kartu memori!
- Jangan mengeluarkan baterai!

MELALUI APLIKASI LEICA FOTOS

Leica FOTOS akan memberi tahu Anda saat pembaruan firmware tersedia untuk kamera Leica Anda.

→ Ikuti petunjuk di aplikasi Leica FOTOS

Catatan

- Jika baterai tidak terisi penuh, pesan peringatan akan muncul. Dalam hal ini, isi baterai terlebih dahulu dan ulangi prosedur yang dijelaskan di atas.
- Sebagai alternatif, pembaruan firmware juga dapat diinstal melalui menu kamera.

MELALUI MENU KAMERA

PERSIAPAN

- Isi daya baterai dan masukkan
- Jika ada, hapus semua file firmware dari kartu memori
 - Sebaiknya cadangkan semua gambar di kartu memori, lalu format kartu memori di kamera.
(Perhatian: data akan hilang! Jika kartu memori diformat, semua data yang tersedia di dalamnya akan dihapus.)
- Unduh firmware terbaru
- Simpan ke kartu memori
 - File firmware harus disimpan di folder teratas dalam kartu memori (bukan di subfolder).
- Masukkan kartu memori ke kamera
- Hidupkan kamera

Catatan

- Jika baterai tidak terisi penuh, pesan peringatan akan muncul. Dalam hal ini, isi baterai terlebih dahulu dan ulangi prosedur yang dijelaskan di atas.
- Di submenu **Camera Information** berisi tanda dan nomor persetujuan perangkat tambahan dan negara tertentu.

MEMPERBARUI FIRMWARE KAMERA

- Lakukan persiapan
- Dalam menu utama, pilih **Camera Information**
- Pilih **Firmware**
- Pilih **Start Update**
 - Pertanyaan dengan informasi tentang pembaruan muncul.
- Periksa informasi versi
- Pilih **Yes**
 - Pertanyaan **Save profiles on SD Card?** muncul.
- Pilih **Yes/No**
 - Pembaruan dimulai secara otomatis.
 - Selama prosesnya, LED status akan berkedip.
 - Setelah berhasil diselesaikan, pesan yang sesuai akan muncul dengan permintaan untuk melakukan pengaktifan ulang.
- Nonaktifkan dan aktifkan kamera

Catatan

- Setelah pengaktifan ulang, tanggal & waktu serta bahasa akan diatur ulang. Pertanyaan yang sesuai akan muncul.
- Jika pembaruan dimuat melalui Leica FOTOS, pengaturan ini akan diterapkan secara otomatis.

METODE PENGUKURAN FOKUS OTOMATIS

Untuk pengukuran jarak, berbagai metode pengukuran tersedia dalam mode AF. Pemfokusan yang berhasil ditunjukkan oleh bidang pengukuran berwarna hijau, yang tidak berhasil ditunjukkan oleh warna merah.

Pengaturan pabrik: **Field / Spot**



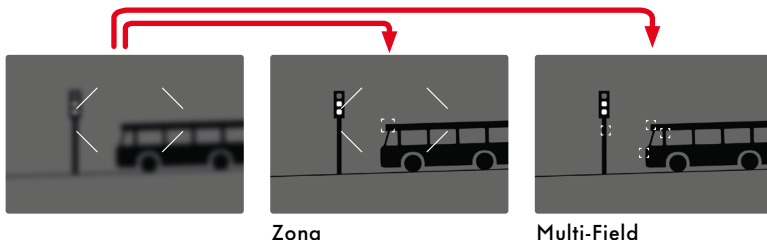
- Dalam menu utama, pilih **Focusing**
- Pilih **AF Mode**
- Pilih pengaturan yang diinginkan (**Field / Spot**, **Zone / Multi-Field**, **Tracking**)

Catatan

- Pengaturan jarak menggunakan AF mungkin gagal:
 - ketika jarak ke subjek yang ditargetkan terlalu besar (dalam mode makro) atau terlalu kecil
 - jika subjek tidak cukup terang
- Dengan Touch AF, bidang pengukuran AF dapat ditempatkan secara langsung.
- Metode pengukuran **Tracking** tidak tersedia di Leica Q3 Monochrom karena informasi warna yang diperlukan tidak tersedia.

PENGUKURAN ZONA/MULTI-BIDANG

Beberapa bidang pengukuran diakuisisi secara otomatis dalam satu area. Area ini dapat diubah ukurannya serupa dengan bidang pengukuran AF sehingga mengubah area titik fokus yang akan diakuisisi. Fungsi ini sangat cocok untuk snapshot dan sangat cocok dikombinasikan dengan pengenalan orang.



PENGUKURAN BIDANG/SPOT

Kedua metode tersebut hanya akan mendeteksi bagian subjek di dalam setiap bidang pengukuran AF. Bidang pengukuran ditandai dengan bingkai kecil (pengukuran bidang) atau tanda silang (pengukuran titik). Dengan kisaran pengukuran yang sangat kecil, pengukuran titik dapat berfokus pada detail subjek yang sangat kecil. Bingkai yang dapat diatur terkecil akan sesuai dengan pengukuran spot.

Kisaran pengukuran yang sedikit lebih besar untuk pengukuran bidang tidak terlalu penting saat menargetkan, tetapi memungkinkan pengukuran selektif.

Metode pengukuran ini juga dapat digunakan untuk rangkaian pengambilan gambar yang fokus subjeknya selalu berada di tempat yang sama, yaitu posisi yang ditetapkan tidak terpusat dalam gambar. Untuk itu, bidang pengukuran AF dapat dipindahkan ke titik lain.

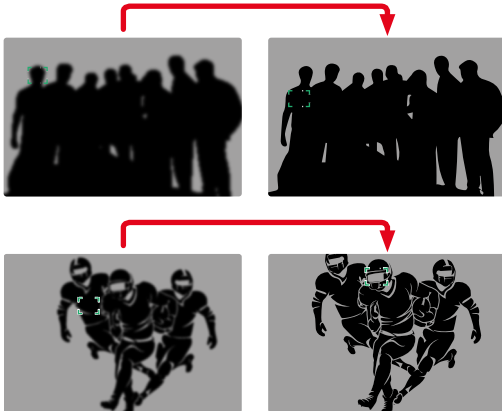
PENGENALAN SUBJEK OTOMATIS

Kamera secara otomatis mengenali berbagai subjek – termasuk manusia dan hewan – dan memfokuskan secara tertarget pada mata, wajah, atau tubuh. Dengan demikian, subjek utama dipastikan akan tetap fokus bahkan saat bergerak atau tertutupi sesaat. Pengenalan subjek otomatis memastikan pelacakan fokus yang presisi dan berkelanjutan dalam setiap situasi pengambilan gambar.

→ Dalam menu utama, pilih **AF Detection**

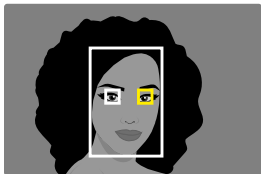
→ Pilih pengaturan yang diinginkan

(Off, Human (Eye/Face/Body), Human (Eye/Face), Animal (Body), Animal (Eye/Body))



Jika ada mata yang terdeteksi selama pengenalan wajah, hal tersebut akan difokuskan. Jika sejumlah mata terdeteksi, Anda dapat memilih mata mana yang akan difokuskan. Mata yang dipilih saat ini akan disorot.

→ Tekan tombol pilihan ke arah yang diinginkan

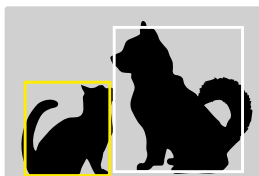
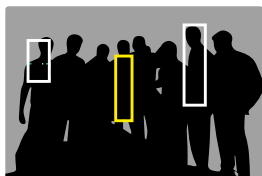


KOMBINASI MODE AF/DETEKSI AF

Dengan pengukuran zona/multi-bidang, titik fokus yang diinginkan dapat dipilih untuk semua subjek yang terdeteksi di area pengukuran.

→ Tekan tombol pilihan ke arah yang diinginkan

- Garis tepi putih menunjukkan objek yang dikenali, sedangkan garis tepi kuning menunjukkan objek yang dipilih.

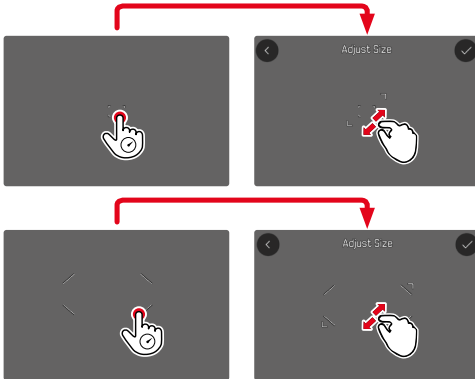


PENGATURAN CEPAT AF

Pengaturan cepat AF memungkinkan ukuran bidang pengukuran diubah dengan cepat dalam beberapa metode pengukuran AF. Gambar monitor tetap terlihat selama pengaturan.

MEMBUKA PENGATURAN CEPAT AF

- Tekan terus monitor
 - Semua indikator bantu disembunyikan.
 - Jika metode pengukuran diatur ke **Field/Spot/Zone/Multi-Field**, tanda akan muncul di dua sudut bidang pengukuran.



MENGUBAH UKURAN BIDANG PENGUKURAN AF

(hanya **Field/Spot/Zone/Multi-Field**)

- Putar thumb wheel
- atau
- Satukan/pisahkan
 - Ukuran bidang pengukuran AF dapat diatur dalam 4 tingkat.
- Konfirmasikan pengaturan yang diinginkan dengan ✓.

MEMUTAR PANEL INFORMASI

Untuk lebih mudah dibaca dalam setiap situasi pengambilan gambar, tampilan gambar jendela bidik disesuaikan secara otomatis dalam mode pengambilan gambar. Dengan demikian, skala dan tampilan jauh lebih mudah dilihat dan dievaluasi.

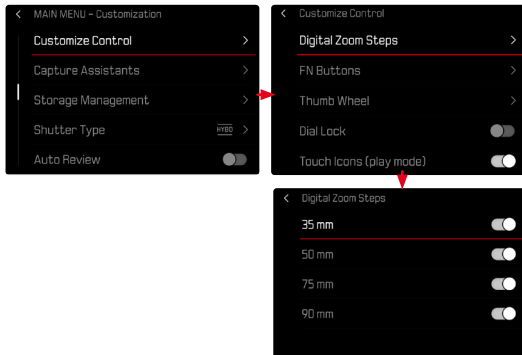


MONITOR

- Dalam menu utama, pilih **Camera Settings**
- Pilih **Display Settings**
- Pilih **Rotate Info Bars**

MEMBATASI TINGKAT ZOOM DIGITAL

Tingkat zoom digital yang dapat dipilih dapat dibatasi secara individual. Tindakan ini mempercepat peralihan antar-tingkat zoom digital yang diinginkan.



- Dalam menu utama, pilih **Customize Control**
- Pilih **Digital Zoom Steps**
- Aktifkan atau nonaktifkan tingkat zoom digital yang diinginkan (Q3/Q3 Monochrom: **28 mm**, **35 mm**, **50 mm**, **75 mm**, **90 mm**) (Q3 43: **60 mm**, **75 mm**, **90 mm**, **120 mm**, **150 mm**)

Catatan

- Pembatasan zoom digital ini disimpan secara terpisah untuk foto dan video.
- Pengaturan tingkat zoom digital telah disederhanakan – sekarang dapat dilakukan langsung melalui tombol fungsi. Item menu sebelumnya **Digital Zoom** telah dihapus.

FORMAT VIDEO

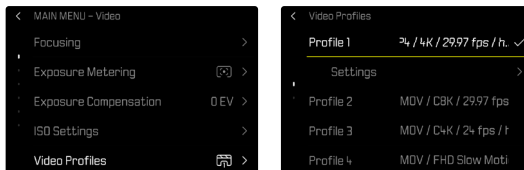
Berbagai kombinasi resolusi dan kecepatan bingkai tersedia.

MENGATUR FORMAT VIDEO

Melalui Control Center

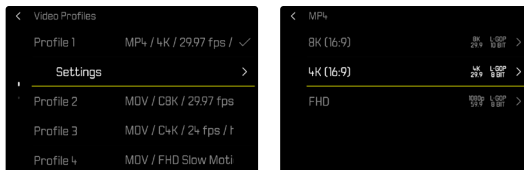


Melalui menu



- Dalam menu utama, pilih **Video Profiles**
- Pilih profil yang diinginkan

Untuk mengedit profil



- Dalam menu utama, pilih **Video Profiles**
- Pilih profil yang diinginkan
- Pilih format yang diinginkan
(MOV, MP4)
- Pilih resolusi yang diinginkan
(MOV: **C8K**, **8K**, **C4K**, **4K**, **FHD (ProRes)**, **FHD**, **FHD Slow Motion**)
(MP4: **8K**, **4K**, **FHD**)
- Pilih kecepatan bingkai yang diinginkan

LEICA LOOKS

Properti gambar pada foto dan video dapat dengan mudah diubah menggunakan beberapa parameter. Parameter tersebut tercakup dalam **Leica Looks** standar. Selain itu, Leica Looks lainnya dapat diunduh dan ditransfer melalui Leica FOTOS.

Berikut profil yang sudah diinstal:

- **Standard**
 - **Vivid**
 - **Natural**
 - **Monochrome**
 - **Monochrome High Contrast**
- Dalam menu utama, pilih **Leica Looks**
- Pilih profil yang diinginkan

Catatan

- Fungsi **Leica Looks** tidak tersedia jika pengaturan selain **Off** dipilih di bagian **Video Gamma**.

MENYESUAIKAN LEICA LOOKS

Parameter dapat disesuaikan untuk semua "Core Looks" yang sudah terinstal.

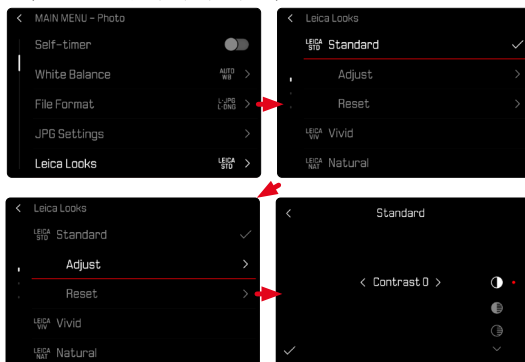
- Dalam menu utama, pilih **Leica Looks**
- Pilih profil yang diinginkan
- Pilih **Customize**

Untuk **Standard/Monochrome**:

- Pilih **Contrast/Highlight/Shadow/Sharpness/Saturation**
- Pilih tingkat yang diinginkan
(-2, -1, 0, +1, +2)

Untuk **Vivid/Natural/Monochrome High Contrast**:

- Pilih **Intensity/Contrast/Highlight/Shadow/Sharpness/Saturation**
- Pilih intensitas atau tingkat yang diinginkan
(10%-100%/-2, -1, 0, +1, +2)

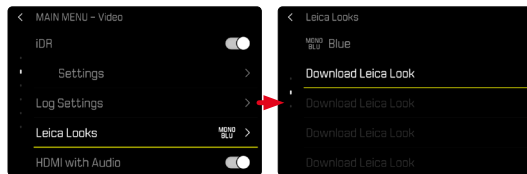


MENGUNDUH LEICA LOOKS

Leica Looks lainnya dapat diunduh dan ditransfer melalui Leica FOTOS.

→ Dalam menu utama, pilih **Leica Looks**

→ Pilih **Download Leica Look**



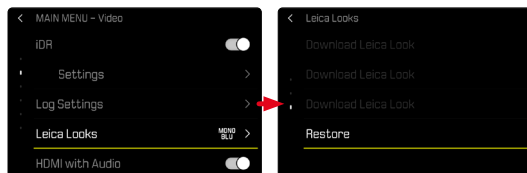
Catatan

- Hanya beberapa personalisasi tertentu yang tersedia untuk Leica Looks tambahan yang dapat diinstal.

MERESET LEICA LOOKS

→ Dalam menu utama, pilih **Leica Looks**

→ Pilih **Restore**



Catatan

- Hanya Leica Looks yang dapat disesuaikan yang dapat direset.