



LEICA SL2

Actualización de firmware

FIRMWARE

Modelo de cámara	Versión de firmware
Leica SL2	4.0

FOTO & VÍDEO

_NUEVO: Ajuste directo de la sensibilidad ISO mediante la rueda selectora/dial de ajuste delantero

_NUEVO: Periodo de tiempo ajustable antes del apagado automático del WLAN (**Wi-Fi modo reposo**)

_NUEVO: Permite seleccionar fotos y vídeos usando el joystick

_AMPLIADO: Funciones adicionales disponibles para objetivos de la L-Mount Alliance

_AMPLIADO: Permite seleccionar más funciones para el acceso rápido a través del botón FN

_MEJORADO: El método de medición AF **para la detección de personas** permite seleccionar el ojo primario enfocado

_MEJORADO: Ajuste ISO en pasos más precisos (1/2 de toma progresiva o 1/3 de toma progresiva)

_MEJORADO: El modo de ahorro de energía puede desactivarse por completo (sin apagar el sistema AF en tomas mediante HDMI)

_MEJORADO: Corrección de errores en el Firmware

FOTO

_NUEVO: Cambio más rápido de la posición de medida AF entre la última posición usada y el centro de la imagen

_NUEVO: Vista previa para exposición y profundidad de campo

_MEJORADO: Geoetiquetado (a través Leica FOTOS)

VÍDEO

_MEJORADO: Ajuste del diafragma en T-Stops (pasos 1/2 o 1/3) en modo de cine

_MEJORADO: Compatibilidad de la salida HDMI con Leica FOTOS

_MEJORADO: Compatibilidad de la salida HDMI con la conexión con mediante USB

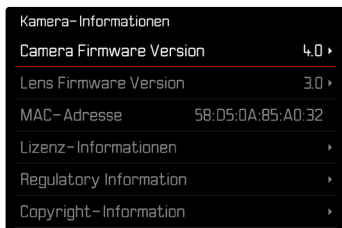
ACTUALIZACIONES DE FIRMWARE

Leica trabaja permanentemente en el desarrollo y optimización de sus cámaras. Dado que muchas funciones de la cámara están controladas por software, es posible instalar posteriormente en la cámara mejoras y ampliaciones del volumen de funciones. Con este fin, Leica ofrece actualizaciones de firmware sin una periodicidad determinada y que se proporcionan en nuestra página web para su descarga.

Si ha registrado su cámara, Leica Camera AG le informará de todas las actualizaciones. Los usuarios de Leica FOTOS también recibirán automáticamente información sobre actualizaciones de firmware para sus cámaras Leica.

Para determinar qué versión de firmware está instalada

- ▶ En el menú principal, seleccione **Información de la cámara**
 - Se mostrarán las versiones actuales de firmware.



Si desea más información sobre el registro, sobre actualizaciones de firmware para su cámara y sobre posibles modificaciones y adiciones a las explicaciones contenidas en las instrucciones, consulte la «Zona para clientes» en: <https://club.leica-camera.com>

REALIZAR ACTUALIZACIONES DE FIRMWARE

¡La interrupción de una actualización de firmware en curso puede provocar daños graves e irreparables en su equipo!

Durante la actualización del firmware debe tener en cuenta las siguientes indicaciones:

- ¡No apague la cámara!
- ¡No extraiga la tarjeta de memoria!
- ¡No extraiga la batería!
- ¡No quite el objetivo!

Notas

- Si la batería no está suficientemente cargada, aparecerá un mensaje de advertencia. En este caso, cargue primero la batería y repita después el proceso anteriormente descrito.
- En el submenú **Información de la cámara** encontrará otros símbolos / números de autorización específicos del país y del dispositivo.

PREPARATIVOS

- ▶ Cargue completamente la batería e insértela
- ▶ Si hay una segunda tarjeta SD en la cámara, extráigala
- ▶ Elimine de la tarjeta de memoria todos los archivos de firmware que pueda haber
 - Se recomienda hacer una copia de seguridad de todas las imágenes de la tarjeta de memoria antes de formatearla en la cámara.
(Atención: ¡Pérdida de datos! Al formatear la tarjeta de memoria se pierden todos los datos existentes en ella.)
- ▶ Descargue el último firmware
- ▶ Guárdelo en tarjeta de memoria
 - El archivo del firmware debe guardarse en el nivel más alto de la tarjeta de memoria (no en una subcarpeta).
- ▶ Coloque la tarjeta de memoria en la cámara
- ▶ Encienda la cámara

ACTUALIZAR EL FIRMWARE DE LA CÁMARA

- ▶ Realice los preparativos
- ▶ En el menú principal, seleccione **Información de la cámara**
- ▶ Seleccione **Camera Firmware Version**
- ▶ Seleccione **Iniciar Actualización**
 - Aparecerá una consulta con información sobre la actualización.
- ▶ Compruebe la información sobre la versión
- ▶ Seleccione **Si**
 - Aparecerá la pregunta **¿Guardar perfiles en tarjeta SD?**.
- ▶ Seleccione **Si/No**
 - La actualización se inicia automáticamente.
 - Durante el proceso, parpadea el LED de estado de la parte inferior.
 - Una vez el proceso finalice correctamente, aparecerá la notificación correspondiente para forzar el reinicio.
- ▶ Apague la cámara y vuelva a encenderla

Nota

- Tras el reinicio, deberá volver a ajustar la fecha y la hora y el idioma. Aparecerán las consultas de configuración correspondientes.

ASIGNACIÓN DE FUNCIONES DE LA RUEDA Y EL DIAL

La rueda selectora y el dial de delantero de ajuste se pueden configurar de forma que el ajuste ISO manual se realice en tiempo real. Además, a ambos elementos de control se les pueden asignar funciones de forma completamente independiente.

ASIGNACIONES

- ▶ Cambiar al modo de funcionamiento deseado (foto o vídeo)
- ▶ En el menú principal, seleccione **Configuración accesos rápidos**
- ▶ Seleccione **Asignación de dial (objetivos AF)/**
Asignación de dial (objetivos MF)

Wheel Assignment (AF-lens)		
	Thumbwheel	Front Wheel
[P]	Programm Shift	Exp. Comp.
[A]	Aperture	Exp. Comp.
[S]	Exp. Comp.	Shutter Speed
[M]	Aperture	Shutter Speed

Para seleccionar el modos de exposición deseado

- ▶ Presione el joystick hacia arriba/abajo
 - Las asignaciones que se puedan ajustar aparecerán destacadas en rojo.

Para realizar asignaciones en la rueda selectora

- ▶ Gire la rueda selectora
 - Las asignaciones de la rueda selectora varían entre las siguientes funciones disponibles.

Para realizar asignaciones en el dial delantero de ajuste

- ▶ Gire el dial delantero de ajuste
 - Las asignaciones del dial delantero de ajuste varían entre las siguientes funciones disponibles.

Para guardar las asignaciones y salir del menú

- ▶ Presione el joystick hacia la izquierda
o bien
- ▶ Toque el disparador
o bien
- ▶ Presione el botón **MENU**

ASIGNACIÓN DE LOS DIALES DE AJUSTE (EN EL MODO DE TOMA)

La función de los dos diales depende del modo de exposición activo. La asignación del dial se puede realizar para cada uno de los modos de exposición y de forma independiente para el modo de foto y de vídeo.

CON EL USO DE OBJETIVOS AF

Las funciones disponibles se muestran en las siguientes tablas (los ajustes de la configuración de fábrica aparecen en negrita).

Modo de foto

	Rueda selectora	Dial delantero de ajuste
P	Programa Shift Compensación de la exposición ISO	Programa Shift Compensación de la exposición ISO
S	Compensación de la exposición Velocidad de obturación ISO	Compensación de la exposición Velocidad de obturación ISO
A	Diafragma Compensación de la exposición ISO	Diafragma Compensación de la exposición ISO
M	Diafragma Velocidad de obturación ISO	Diafragma Velocidad de obturación ISO

Modo de vídeo

	Rueda selectora	Dial delantero de ajuste
P	Ganancia del micrófono Compensación de la exposición ISO	Ganancia del micrófono Compensación de la exposición ISO
S	Compensación de la exposición Velocidad de obturación ISO	Compensación de la exposición Velocidad de obturación ISO
A	Diafragma Compensación de la exposición ISO	Diafragma Compensación de la exposición ISO
M	Diafragma Velocidad de obturación ISO	Diafragma Velocidad de obturación ISO

PERSONALIZAR LOS DIALES DE AJUSTE

A ambos diales de ajuste se les pueden asignar funciones de forma independiente. Las funciones disponibles dependerán del modo de exposición.

- ▶ Cambiar al modo de funcionamiento deseado (foto o vídeo)
- ▶ En el menú principal, seleccione **Configuración accesos rápidos**
- ▶ Seleccione **Asignación de dial (objetivos AF)**
- ▶ Realice la asignación que desee

CON EL USO DE OBJETIVOS MF

Las funciones disponibles se muestran en las siguientes tablas (los ajustes de la configuración de fábrica aparecen en negrita).

Modo de foto

	Rueda selectora	Dial delantero de ajuste
A	Aumento Compensación de la exposición ISO	Aumento Compensación de la exposición ISO
M	Aumento Velocidad de obturación ISO	Aumento Velocidad de obturación ISO

Modo de vídeo

	Rueda selectora	Dial delantero de ajuste
A	Aumento Compensación de la exposición ISO	Aumento Compensación de la exposición ISO
M	Aumento Velocidad de obturación ISO	Aumento Velocidad de obturación ISO

PERSONALIZAR LOS DIALES DE AJUSTE

A ambos diales de ajuste se les pueden asignar funciones de forma independiente. Las funciones disponibles dependerán del modo de exposición.

- ▶ Cambiar al modo de funcionamiento deseado (foto o vídeo)
- ▶ En el menú principal, seleccione **Configuración accesos rápidos**
- ▶ Seleccione **Asignación de dial (objetivos MF)**
- ▶ Realice la asignación que desee

OPCIONES DE AJUSTE PARA EL APAGADO DEL WLAN

FINALIZAR WLAN AUTOMÁTICAMENTE

(Modo reposo)

En la configuración de fábrica, el Wi-Fi de la cámara se apagará automáticamente después de un periodo corto de inactividad para ahorrar electricidad. Puede ajustar el tiempo que tarda en desconectarse automáticamente. Durante el periodo de tiempo seleccionado siempre se puede acceder a la cámara rápidamente.

Configuración de fábrica: **Después de 5 min.**

- ▶ En el menú principal, seleccione **Leica FOTOS**
- ▶ Seleccione **Wi-Fi modo reposo**
- ▶ Seleccione el ajuste deseado
 - **Después de 5 min.:** tras 5 minutos de inactividad
 - **Mañana:** sin apagado automático hoy
 - **Nunca:** WLAN continuamente encendido

SELECCIONAR FOTOS Y VÍDEOS CON EL JOYSTICK

Ahora, en el modo de reproducción se pueden seleccionar imágenes y vídeos usando el joystick.

SELECCIONAR/VALORAR

Las tomas se pueden marcar como favoritas para que sean más fáciles de encontrar o para facilitar la eliminación de varias tomas más tarde. La marcación es posible tanto en la vista normal como en las pantallas de imágenes en miniatura.

Para seleccionar

- ▶ Presione el botón de función **4**
o bien
- ▶ Presione el joystick hacia arriba
 - La toma queda marcada con una ★. Con la visualización en tamaño normal, el símbolo aparece en el encabezado en el extremo derecho; con la pantalla de imágenes en miniatura, el símbolo aparece en la esquina superior izquierda de las imágenes reducidas.

Para quitar la marca

- ▶ Presione el botón de función **4**
o bien
- ▶ Presione el joystick hacia abajo
 - La marca ★ desaparece.

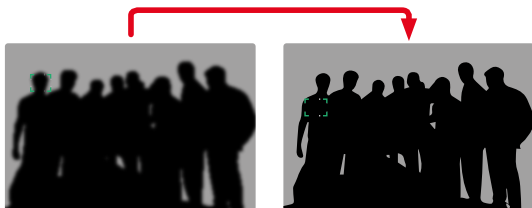
Nota

- En la pantalla de imágenes en miniatura solamente se puede seleccionar con el botón de función.

DETECCIÓN DE OJOS

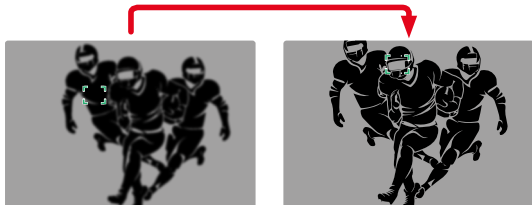
DETECCIÓN DE PERSONAS (DETECCIÓN DE ROSTROS)

La detección de personas es una ampliación de la función de detección de rostros. Esta función reconoce tanto patrones biométricos de rostros como de cuerpos y los utiliza para enfocar. Esto permite realizar un seguimiento continuo a una persona que ya se haya medido con esta función, aunque durante un breve periodo de tiempo no se le vea el rostro. Es especialmente útil en vídeos con varias personas porque esta función evita de forma más óptima «saltos» involuntarios de un rostro a otro.



En la detección de rostros, cuando se reconozca un ojo se enfocará esa zona. Si se reconocen varios ojos, se puede seleccionar cuáles deben enfocarse. Los ojos seleccionados aparecerán destacados.

Además, si aparecen varios rostros en la imagen, el rostro deseado puede seleccionarse más fácilmente.



Para cambiar de rostro

- ▶ Mueva el joystick en la dirección deseada

Para cambiar los ojos enfocados

- ▶ Presione el joystick

AJUSTE ISO MÁS PRECISO

Contar con un ajuste ISO más preciso para evitar saltos de exposición es especialmente importante para las tomas de vídeo. Para ello, la Leica SL2 permite usar el ajuste ISO automático en pasos 1/2 de toma progresiva o 1/3 de toma progresiva, dependiendo del ajuste del **incremento EV**. En el modo de vídeo, este incremento también se usará para el ajuste automático. En el modo de foto, el ajuste ISO manual tiene lugar en todos los pasos de toma progresiva.

FUNCIONES DE AHORRO DE ENERGÍA

DESCONEXIÓN AUTOMÁTICA DEL MONITOR Y DEL EVF (VISOR ELECTRÓNICO)

El monitor y el EVF se apagan automáticamente para ahorrar energía de la batería. El tiempo que transcurre antes del apagado es ajustable.

Este ajuste también afecta al autofocus y en caso de apagado automático el sistema AF también se desactivará. Si se tiene que usar el autofocus en tomas mediante HDMI, se recomienda el ajuste **Off**.

Configuración de fábrica: **1 min**

- ▶ En el menú principal, seleccione **Ajustes de la cámara**
- ▶ Seleccione **Ahorro de energía**
- ▶ Seleccione **Desact. pantallas/AF automat.**
- ▶ Seleccione el ajuste deseado
(**Off**, **30 s**, **1 min**, **5 min**)

Nota

- La pantalla superior no se ve afectada por la desactivación automática.

CENTRAR CAMPO DE MEDICIÓN AF

La función **centrar el campo de medición AF** permite cambiar rápidamente entre dos posiciones de medición en el modo de foto.

La primera vez que se activa la función, se establece la posición del campo de medición AF en el centro de la imagen. Cada vez que se vuelva a activar la función posteriormente, el campos de medición AF cambiará entre el centro de la imagen y la última posición de enfoque utilizada.

Para ello, la función **centrar campo de medición AF** debe estar asignada a uno de los botones de función (ver ver instrucciones detalladas).

Nota

- Esta función está disponible para los modos AF **Puntual**, **Campo**, **Zona** y **Seguimiento**.

VISTA PREVIA PARA EXPOSICIÓN Y PROFUNDIDAD DE CAMPO

Con esta función se simulan los efectos de los ajustes actuales para la apertura y la velocidad de obturación. De esta forma, la exposición y la profundidad de campo pueden valorarse antes de realizar la toma. La función se corresponde con el botón de diafragma.

- ▶ Asignar la función **Previsu. exposición/profundidad de campo** a un botón de función.
- ▶ Pulsar el botón de función
 - La visualización cambia cíclicamente a través de las opciones de visualización.




– Vista previa no disponible



– Vista previa de la apertura actual (profundidad de campo)



– Vista previa de la apertura actual (profundidad de campo) y de la velocidad de obturación (previsualización de la exposición)

Si la información sobre la exposición está visible, se mostrará una previsualización activa de la profundidad de campo o de la exposición mediante el símbolo de un ojo verde  junto a los valores de apertura y de velocidad de obturación. Además, el símbolo de la unidad correspondiente aparecerá en verde.

GEOETIQUETADO

REGISTRO DEL LUGAR DE LA TOMA (SOLO EN COMBINACIÓN CON LA APLICACIÓN LEICA FOTOS APP)

En combinación con el uso de la Leica FOTOS App, se puede obtener información sobre la ubicación a partir de un dispositivo móvil. La información sobre la ubicación actual se escribirá en los datos Exif de las tomas (geoetiquetado).




- ▶ Active los servicios de localización en un dispositivo móvil
- ▶ Active Leica FOTOS y conéctela con la cámara (ver apartado «Leica FOTOS»)
- ▶ En Leica FOTOS, active el geoetiquetado para esta cámara

Notas

- En ciertos países o regiones, el uso de GPS y tecnologías relacionadas puede estar restringido. Las violaciones son procesadas por las autoridades estatales. Por lo tanto, antes de viajar al extranjero, asegúrese de consultar con la Embajada del país o con su agente de viajes.
- La conexión Bluetooth tardará unos segundos en establecerse. Cuando haya un apagado automático activo en la cámara, deberá tenerlo en cuenta a la hora de establecer el tiempo de espera correspondiente.
- En el modo de reproducción, las tomas con información sobre la ubicación se identifican con el símbolo del geoetiquetado.

ESTADO DEL GEOETIQUETADO

El estado de la información disponible sobre la ubicación se mostrará en el monitor, siempre y cuando las barras de información estén visibles y el geoetiquetado esté activo. La pantalla de estado siempre muestra el estado actual del geoetiquetado. Además, el estado del geoetiquetado también se muestra en la pantalla superior.

	La información sobre la ubicación está actualizada (última determinación de la posición realizada máximo 15 minutos antes).
	La información sobre la ubicación no está actualizada (última determinación de la posición realizada máximo 12 horas antes).
	La información disponible sobre la ubicación está anticuada (última determinación de la posición realizada hace más de 12 horas). No se escribirán datos de posición en los archivos Exif.
Ningún icono	El geoetiquetado no está activo.

La información sobre la ubicación se actualizará permanentemente mientras la cámara está conectada a Leica FOTOS. Para ello, la función de Bluetooth de la cámara y del dispositivo móvil debe estar activa para recibir información actualizada. No obstante, la aplicación no es necesario que esté abierta en primer plano.

T-STOPS EN MODO DE CINE

El ajuste del diafragma en T-Stops (modo de cine) ha sido mejorado y permite ajustes en 1/2 o 1/3 pasos (con los objetivos Leica compatibles).

