



LEICA SL3 LEICA SL3-S

ACTUALIZACIÓN DEL FIRMWARE 4.0.0

NUEVO

- Ahora se puede realizar la conexión directa de Camera-to-Cloud a Adobe Frame.io a través de WLAN para que las fotos y los vídeos (vídeos proxy) estén disponibles inmediatamente en la nube. Esta nueva función se puede encontrar en el menú **Conectividad**, en el que a partir de ya mismo se pueden administrar **Leica FOTOS** y **Frame.io**.
- El algoritmo de tracking ajusta automáticamente el tamaño y la forma de la sección de enfoque durante el seguimiento. De esta forma, el tracking trabaja más estable y de modo más fiable durante un periodo de tiempo más largo.
- El enfoque automático de características humanas como ojos y rostros se ha mejorado con la ayuda de modelos de inteligencia artificial.
- El modo AF se ha mejorado y se ha simplificado la estructura del menú. **Matricial** y **puntual** se han combinado en un menú conjunto (**Zona/Matricial** y **Campo/Puntual**). Ahora se muestra también disponible un menú para el registro AF en la lista FN y en el Control Center. Reconocimiento de motivos ampliado: personas (ojos, rostro, cuerpo) y animales (entre ellos, pájaros, perros, lobos, gatos y grandes felinos).
- Se ha optimizado el menú de **Leica Looks**. Se ha añadido un ajuste para la intensidad.
- Ahora se puede ajustar la frecuencia de imagen de la pantalla (**30 fps** / **60 fps**). El ajuste de **30 fps** reduce el consumo de energía en el modo Live-View.

- Ahora en el nuevo menú **Estado de la batería** se muestra el estado general de la batería (BP-SCL6).
- Para la cámara SL3 se ha añadido un modo multidisparo. La función permite tomas de hasta 241 MP para garantizar una reproducción fiel de los detalles.
- Además, se han introducido formatos de vídeo adicionales con una tasa de bits inferior para ofrecer opciones de tomas más flexibles. Ahora también existe compatibilidad con la relación de aspecto 4:3 (anamorfo) y 3:2 para proporcionar aplicaciones más creativas.
- La cámara ofrece también la posibilidad de mostrar correctamente las imágenes que pueden haberse desfigurado por el uso de un objetivo anamorfo. Factores de corrección compatibles: 1,25, 1,3, 1,33, 1,5, 1,6, 1,65, 1,8, 1,85, 2,0.

MEJORADO

- Se ha mejorado el comportamiento de las indicaciones de ISO automático en Live-View y en el Control Center mediante el uso de un flash. Hasta ahora, la cámara mostraba valores ISO que era parcialmente erróneos cuando estaba en el modo flash porque el valor ISO real se determina mediante el predestello. Con esta actualización, el comportamiento es el siguiente:
 - Cuando se conecta un flash que se necesita para una toma, el valor de ISO automático no se muestra ni en Live-View ni en el Control Center.
 - Cuando se conecta un flash, pero este no está preparado o no se necesita, solamente se mostrará un valor de previsualización.
 - Si no hay ningún flash conectado, el valor de ISO automático se mostrará de la forma habitual.
- Se han modificado las denominaciones de los perfiles AF (en alemán e inglés) para garantizar una terminología más consistente.
- Se han cambiado los ajustes estándar de flash: el modo estándar de flash ahora es **On** en vez de **Automático**.
- De conformidad con las indicaciones de la UE sobre ciberseguridad: con la actualización 3.1.1 o anteriores es necesario volver a vincular la cámara con la aplicación.
- Se han reajustado los valores estándar en el Control Center: ahora **Detección AF** está activada de forma estándar.

- Tiempo de inicio acortado (tras un periodo largo de inactividad): la cámara se inicia ahora con bastante más rapidez.
- Cuando se usa una batería antigua o con poca potencia, aparece un mensaje de advertencia que avisa sobre la poca carga de la batería.
- El símbolo para el **Control de la perspectiva** activo ahora se muestra correctamente en el modo de reproducción.
- El mensaje de advertencia sobre la funcionalidad limitada cuando se usa una batería BP-SCL4 se ha mejorado. Ahora la notificación se puede desactivar a través de la opción «**No volver a mostrar**». Después de ocho semanas, el recordatorio volverá a aparecer automáticamente para informar acerca del estado de la batería. La notificación aparece solamente al encender la cámara, pero no cuando sale del modo en espera. Tras resetear la cámara, este ajuste también se restablecerá.
- El inicio de una toma de vídeo ya no desbloquea el bloqueo del autotfoco que estaba establecido. Por lo tanto, el enfoque permanece sin cambios en la transición de modo foto a modo vídeo.
- Las opciones de menú **Formato de archivo** y **Compresión** se han unido y ahora se pueden activar mediante una sola opción de menú (**Formato de archivo**)
- Se ha mejorado la presentación de los ajustes en gris: ahora los valores actuales se muestran siempre en Live-View y en el menú.

RESOLUCIÓN DE PROBLEMAS

- Al encender la cámara aparecía por error durante un breve periodo de tiempo el aviso «**No hay una tarjeta de memoria insertada. Introduzca la tarjeta de memoria**», aunque ya se hubiera insertado una tarjeta de memoria. Esto sucedía tanto con tarjetas SD como con tarjetas CFexpress. Este error se ha solucionado. Ahora la cámara reconoce correctamente la tarjeta de memoria insertada sin ningún error.
- Ahora el autofocus con objetivos S funciona de forma más consistente y más fiable, especialmente cuando se combina con SL3-S.
- En las tomas con modo tethering con archivos JPG+DNG antes no se guardaba ningún dato de **Leica Content Credentials**. Este error se ha solucionado. Ahora la información de «credenciales de contenido» se guarda correctamente en ambos formatos de archivos.

ACTUALIZACIONES DEL FIRMWARE

Leica trabaja permanentemente en el desarrollo y optimización de sus cámaras. Dado que muchas funciones de la cámara están controladas por software, es posible instalar posteriormente en la cámara mejoras y ampliaciones del volumen de funciones. Con este fin, Leica ofrece actualizaciones de firmware sin una periodicidad determinada y que se proporcionan en nuestra página web para su descarga.

Si ha registrado su cámara, Leica Camera AG le informará de todas las actualizaciones. Los usuarios de Leica FOTOS también recibirán automáticamente información sobre actualizaciones de firmware para sus cámaras Leica.

La instalación de actualizaciones de firmware puede realizarse de dos formas.

- A través de la aplicación Leica FOTOS (recomendada)
- A través del menú de la cámara

Para determinar qué versión de firmware está instalada

- En el menú principal, seleccione **Información de la cámara**
 - Se mostrarán las versiones actuales de firmware.



Si desea más información sobre el registro, sobre actualizaciones de firmware para su cámara y sobre posibles modificaciones y adiciones a las explicaciones contenidas en las instrucciones, consulte la «Zona para clientes» en:

<https://club.leica-camera.com>

REALIZAR ACTUALIZACIONES DE FIRMWARE

¡La interrupción de una actualización de firmware en curso puede provocar daños graves e irreparables en su equipo!

Durante la actualización del firmware debe tener en cuenta las siguientes indicaciones:

- ¡No apague la cámara!
- ¡No extraiga la tarjeta de memoria!
- ¡No extraiga la batería!
- ¡No quite el objetivo!

Notas

- Si la batería no está suficientemente cargada, aparecerá un mensaje de advertencia. En este caso, cargue primero la batería y repita después el proceso anteriormente descrito.
- En el submenú **Información de la cámara** encontrará otros símbolos / números de autorización específicos del país y del dispositivo.

PREPARATIVOS

- Cargue completamente la batería e insértela
- Elimine de la tarjeta de memoria todos los archivos de firmware que pueda haber
 - Se recomienda hacer una copia de seguridad de todas las imágenes de la tarjeta de memoria antes de formatearla en la cámara.
(Atención: ¡Pérdida de datos! Al formatear la tarjeta de memoria se pierden todos los datos existentes en ella.)
- Descargue el último firmware
- Guárdelo en tarjeta de memoria
 - El archivo del firmware debe guardarse en el nivel más alto de la tarjeta de memoria (no en una subcarpeta).
- Coloque la tarjeta de memoria en la cámara
- Encienda la cámara

ACTUALIZAR EL FIRMWARE DE LA CÁMARA

A TRAVÉS DE LA APLICACIÓN LEICA FOTOS

Leica FOTOS le informará cuando haya actualizaciones de firmware disponibles para su cámara Leica.

→ Siga las instrucciones en la aplicación Leica FOTOS

Notas

- Para disponer de la función de actualización del firmware de la cámara es necesario contar con la versión 4.8.0 o superior de Leica FOTOS.
- Si la batería no está suficientemente cargada, aparecerá un mensaje de advertencia. En este caso, cargue primero la batería y repita después el proceso anteriormente descrito.

A TRAVÉS DEL MENÚ DE LA CÁMARA

- Realice los preparativos
- En el menú principal, seleccione **Información de la cámara**
- Seleccione **Versión de firmware de la cámara**
- Seleccione **Iniciar Actualización**
 - Aparecerá una consulta con información sobre la actualización.
- Compruebe la información sobre la versión
- Seleccione **Si**
- Seleccione **Si/No**
 - La actualización se inicia automáticamente.
 - Durante el proceso, parpadea el LED de estado de la parte inferior.
 - Una vez el proceso finalice correctamente, aparecerá la notificación correspondiente para forzar el reinicio.
- Apague la cámara y vuelva a encenderla

ACTUALIZAR EL FIRMWARE DEL OBJETIVO

Se pueden instalar las actualizaciones de firmware en los objetivos Leica SL y en todos los objetivos de la alianza L-Mount, siempre que estén disponibles.

Normalmente, las actualizaciones de firmware para los objetivos Leica SL se incluyen en las versiones actuales del firmware de la cámara y no es necesario realizarlas de forma manual. Cuando se coloca un objetivo SL en la cámara durante la actualización de la cámara, este también se equipará automáticamente con la versión más actualizada del firmware. De no ser así, cuando se use por primera vez el objetivo en una cámara con el firmware actualizado, se le realizará una pregunta.

Para ello, puede seguir las mismas indicaciones que para la actualización del firmware de la cámara.

- Realice los preparativos
- En el menú principal, seleccione **Información de la cámara**
- Seleccione **Versión de firmware del objetivo**
- Seleccione **Iniciar Actualización**
 - Aparecerá una consulta con información sobre la actualización.
- Compruebe la información sobre la versión
- Seleccione **Si**
 - La actualización se inicia automáticamente.
 - Durante el proceso, parpadea el LED de estado de la parte inferior.
 - Una vez el proceso finalice correctamente, aparecerá la notificación correspondiente para forzar el reinicio.
- Apague la cámara y vuelva a encenderla

DE LA CÁMARA A LA NUBE - FRAME-IO

Ahora la cámara se puede conectar mediante WLAN directamente con Frame.io. Gracias a esta integración, se pueden subir directamente a la nube fotos, vídeos (vídeos proxy) directamente desde la cámara de forma rápida, segura y sin pasos intermedios. Así, la tomas pueden estar disponibles inmediatamente para su edición o para compartir con el resto del equipo.

Para esta función se ha introducido una nueva opción de menú, **Conectividad**, en la que ahora se puede configurar tanto **Leica FOTOS** como **Frame.io**.

- En el menú principal, seleccione **Conectividad**
- Seleccione **Frame.io**
- Seleccione la red Wi-Fi deseada.

Más información sobre las funciones de Frame.io:

Tour del producto:

<https://lmy.de/sGcjg>



Videotutorial:

<https://vimeo.com/1143409148>



Notas

- No es posible realizar una conexión de forma simultánea con Leica FOTOS y con Frame.io.
- Para que se puedan subir vídeos proxy es necesario que esté activado el proxy en el perfil de vídeo y que se inserte un tarjeta CFe y una tarjeta SD.

LEICA LOOKS

Las propiedades de las imágenes de las tomas de foto y vídeo pueden modificarse ligeramente mediante varios parámetros. Estos parámetros están recogidos en los **Leica Looks** predefinidos. Además, se pueden descargar y transferir otros Leica Looks a través de Leica FOTOS.

Los Leica Looks preinstalados son:

- **Standard**
 - **Vivid**
 - **Natural**
 - **Monochrome**
 - **Monochrome High Contrast**
- En el menú principal, seleccione **Leica Looks**
- Seleccione el perfil deseado

Nota

- La función **Leica Looks** no está disponible si en **Gamma de vídeo** está seleccionado otro ajuste que no sea **Off**.

PERSONALIZAR LOS LEICA LOOKS

Se puede ajustar los parámetros de todos los «Core Looks» preinstalados.

- En el menú principal, seleccione **Leica Looks**
- Seleccione el perfil deseado
- Seleccione **Personalizar**

Para **Standard**/**Monochrome**:

- Seleccione **Contraste**/**Zonas claras**/**Zonas oscuras**/**Nitidez**/**Saturación**
- Seleccione el nivel deseado
(-2, -1, 0, +1, +2)

Para **Vivid**/**Natural**/**Monochrome High Contrast**:

- Seleccione **Intensidad**/**Contraste**/**Zonas claras**/**Zonas oscuras**/**Nitidez**/**Saturación**
- Seleccione la intensidad o el nivel deseado
(10%-100%/-2, -1, 0, +1, +2)

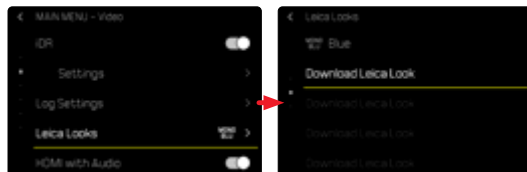


DESCARGAR LEICA LOOKS

Se pueden descargar y transferir otros Leica Looks a través de Leica FOTOS.

→ En el menú principal, seleccione **Leica Looks**

→ Seleccione **Descargar Leica Look**



Nota

- Para el resto de Leica Looks que se pueden instalar solamente están disponibles determinadas opciones de personalización seleccionadas.

RESTABLECER LOS LEICA LOOKS

→ En el menú principal, seleccione **Leica Looks**

→ Seleccione **Reinstaurar**



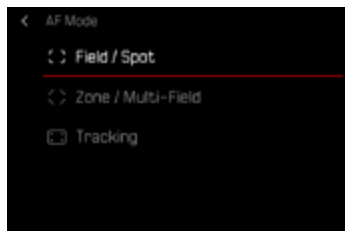
Nota

- Solamente se pueden restablecer los Leica Looks personalizables.

MÉTODOS DE MEDICIÓN DE AUTOFOCO

El modo AF presenta diferentes métodos para la medición de la distancia. Un enfoque correcto se indica mediante un campo de medición verde y un enfoque no satisfactorio se indica con un campo de medición rojo.

En el apartado **Modo AF** se puede seleccionar los siguientes tipos de enfoque: **Campo / Puntual**, **Zona / Matricial** y **Seguimiento**. En **Detección AF** están disponibles las funciones **Detección de personas**, **Detección de animales**. Así, se puede combinar el autofocus y el reconocimiento de motivos.



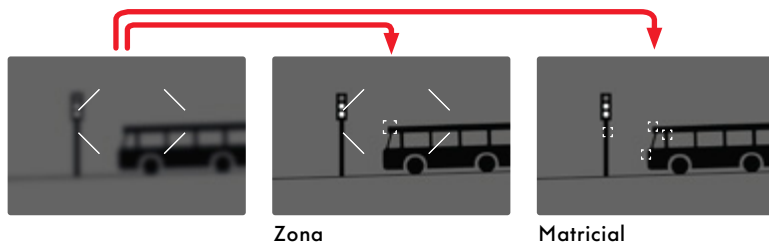
- En el menú principal, seleccione **Modo AF**
- Seleccione el ajuste deseado
(**Campo / Puntual**, **Zona / Matricial**, **Seguimiento**)

Notas

- El ajuste de distancia con AF puede fallar:
 - cuando la distancia al sujeto apuntado es demasiado grande o demasiado pequeña
 - cuando el motivo no está suficientemente iluminado
- El AF táctil permite seleccionar directamente el campo de medición AF.

MEDICIÓN ZONA/MATRICIAL

Varios campos de medición se registran de forma totalmente automática en una zona. Esta zona se puede modificar de forma similar al campo de medición AF (véase «Activar la configuración rápida AF») y así modificar también la zona de los puntos de enfoque registrados. Esta función es especialmente adecuada para las instantáneas y se puede combinar muy bien con la detección de personas.



MEDICIÓN CAMPO/PUNTUAL

Ambos métodos registran las partes del motivo dentro de los correspondientes campos de medición AF. Los campos de medición se distinguen por un pequeño recuadro (medición de campo) o una cruz (medición puntual). Gracias al intervalo de medición especialmente reducido de la medición puntual es posible concentrarla en detalles muy pequeños del motivo. El contorno más pequeño al que se puede ajustar es el de la medición puntual.

El rango de medición ligeramente mayor de la medición de campo es menos crítico al apuntar, pero permite una medición selectiva.

Los métodos de medición también se pueden utilizar en una serie de tomas en la cual la parte del motivo que se muestra de forma nítida debe estar siempre en la misma posición descentrada en la imagen. Para ello, el campo de medición AF se puede mover a otra posición.

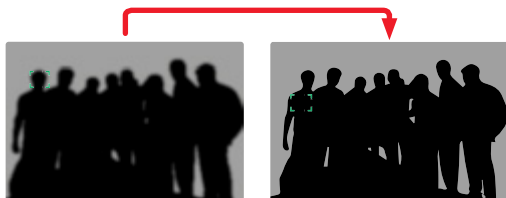
RECONOCIMIENTO AUTOMÁTICO DE MOTIVOS

La cámara reconoce por sí sola diferentes motivos (entre ellos personas y animales) y, al hacerlo enfoca específicamente los ojos, los rostros y los cuerpos. De esta forma, el motivo principal permanece enfocado de forma fiable aunque haya movimiento o quede tapado durante un breve periodo de tiempo. El reconocimiento automático de motivos garantiza un seguimiento de la nitidez preciso y continuado en cualquier situación de la toma.

→ En el menú principal, seleccione **Detección AF**

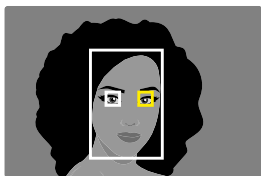
→ Seleccione el ajuste deseado

(Off, Humano (Ojo/Cara/Cuerpo), Humano (Ojo/Cara), Animal (Cuerpo), Animal (Ojo/Cuerpo))



En la detección de rostros, cuando se reconozca un ojo se enfocará esa zona. Si se reconocen varios ojos, se puede seleccionar cuáles deben enfocarse. Los ojos seleccionados aparecerán destacados.

→ Presione el joystick en la dirección deseada

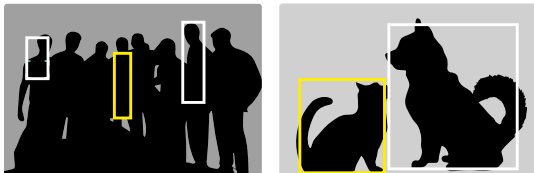


COMBINACIÓN MODO AF / DETECCIÓN AF

Mediante la medición de zona/matricial se puede aplicar el punto de nitidez deseado en todos los motivos que se registren dentro del campo de medición.

→ Presione el joystick en la dirección deseada

- El borde blanco señala objetos reconocidos y el amarillo muestra el objeto seleccionado.



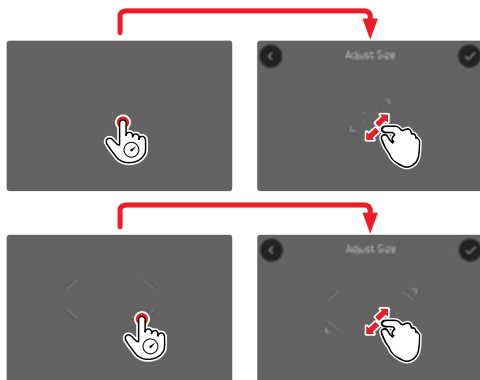
CONFIGURACIÓN RÁPIDA DE AF

La configuración rápida de AF permite cambiar rápidamente el tamaño del campo de medición en algunos métodos de medición AF. La imagen del monitor permanece visible mientras se realizan los ajustes.

ACTIVAR LA CONFIGURACIÓN RÁPIDA DE AF

→ Mantenga pulsado el monitor

- Se mostrarán todas las indicaciones de ayuda.
- Si se selecciona como método de medición **Campo**/**Puntual**/**Zona**/**Matricial**, aparecen marcas del campo de medición en dos esquinas.



CORRECCIÓN DE PERFILES PARA OBJETIVOS ANAMORFOS

Los objetivos anamorfos registran un campo de imagen especialmente amplio cuando se presiona (squeeze) el motivo en posición horizontal sobre el sensor. Este procedimiento permite reproducir la clásica relación de aspecto del cine para otorgar el típico look de película.

Los nuevos **Perfiles de objetivos** corrigen la reproducción de esta compresión de imagen directamente en la cámara para que la imagen que se previsualiza en el visor o en la pantalla ya se muestre correctamente con la relación de aspecto correspondiente. Así, el motivo se puede evaluar con precisión durante la toma, algo ideal para producciones de películas profesionales con una óptica anamorfa.

- En el menú principal, seleccione **Ajustes de la cámara**
- Seleccione **Perfiles de objetivos**
- Seleccione el ajuste deseado
(1,25, 1,3, 1,33, 1,5, 1,6, 1,65, 1,8, 1,85, 2,0)

Notas

- La función solamente está disponible si se usan objetivos anamorfos manuales y solo para el modo vídeo.
- Si se conecta un objetivo con autofocus, la opción de menú aparece en gris. Por lo tanto, en próximas ocasiones, use un objetivo anamorfo manual antes de activar la función.

