



LEICA Q3 LEICA Q3 43 LEICA Q3 MONOCHROM

ACTUALIZACIÓN DEL FIRMWARE 4.0.0

NUEVO

Q3/Q3 43

- El enfoque automático de características humanas como ojos y rostros se ha mejorado con la ayuda de modelos de inteligencia artificial.
- El algoritmo de tracking ajusta automáticamente el tamaño y la forma de la sección de enfoque durante el seguimiento. De esta forma, el tracking trabaja más estable y de modo más fiable durante un periodo de tiempo más largo.
- El modo AF se ha mejorado y se ha simplificado la estructura del menú. **Matricial** y **puntual** se han combinado en un menú conjunto (**Zona/ Matricial** y **Campo/Puntual**). Ahora se muestra también disponible un menú para el registro AF en la lista FN y en el Control Center. Reconocimiento de motivos ampliado: personas (ojos, rostro, cuerpo) y animales (entre ellos, pájaros, perros, lobos, gatos y grandes felinos).
- Selección rápida para los pasos del zoom digital. Ahora se pueden establecer las distancias focales favoritas y se pueden activar mediante el botón de función.
- Se han integrado los perfiles de vídeo. La estructura del menú se ha ajustado a la nueva interfaz de usuario de Leica. Todos los modos de vídeo pueden directamente verse en pantalla y seleccionarse.

- El diseño del Live-View, el Control Center y el menú se ha ajustado a la nueva interfaz de usuario de Leica. El control táctil también se ha ampliado. Ahora el menú se puede manejar por completo mediante control táctil. Algunas entradas del menú se han reordenado o se han unificado (p.ej. **Leica Looks**, **Ajustes de pantalla**).
- Ahora en el nuevo menú **Estado de la batería** se muestra el estado general de la batería (BP-SCL6).
- Se ha optimizado el menú de **Leica Looks**. Se ha añadido un ajuste para la intensidad.
- Las barras de información giran con la cámara en Live-View. La presentación se ajusta tanto al formato en horizontal como en vertical.

MEJORADO

Q3/Q3 43

- Mejora en la calidad de vídeo L-Log: reproducción de color optimizada y tonos de piel más naturales

Q3/Q3 43/Q3 MONOCHROM

- Conexión mejorada con la aplicación Leica FOTOS: cargas y búsquedas de medios más rápidas
- Ahora se pueden usar de forma simultánea la conexión WLAN y un micrófono con USB.
- De conformidad con las indicaciones de la UE sobre ciberseguridad: con la actualización 3.1.1 o anteriores es necesario volver a vincular la cámara con la aplicación.
- Se han reajustado los valores estándar en el Control Center: ahora **Detección AF** está activada de forma estándar.
- Se ha mejorado la función de ampliación en el modo de reproducción. Cuando se realiza una ampliación mediante el dial de ajuste o el botón de función en el modo de reproducción, ahora se centra de forma automática a la posición AF. En estos casos no se muestra el marco AF. Tocando dos veces la pantalla se activa el zoom en la zona sobre la que se ha tocado. Si no se reconoce ninguna posición AF, el aumento se realizará en el centro de la imagen y se guardará la última posición utilizada.

- Se han cambiado los ajustes estándar de flash: el modo estándar de flash ahora es **On** en vez de **Automático**
- Calidad de vídeo L-Log mejorada con una relación mejorada de ruido.
- Posición unificada de símbolos en el Control Center: se muestra un único símbolo de conexión dependiendo de la prioridad (Bluetooth/WLAN/cable)
- Reproducción automática de los ajustes tras la actualización del firmware. Con la actualización 3.1.1 o actualizaciones posteriores al Firmware 4.0.0 la cámara guarda todos los ajustes y perfiles de usuario actuales automáticamente y los recupera después de la actualización. El idioma, la fecha y la hora no se ven afectados, no es necesario volver a introducirlos.
- Se ha mejorado la presentación de los ajustes en gris: ahora los valores actuales se muestran siempre en Live-View y en el menú.
- Tiempo de inicio acortado (tras un periodo largo de inactividad): la cámara se inicia ahora con bastante más rapidez.
- Nuevos símbolos y ajustes básicos en el Control Center.
- Las opciones de menú **Formato de archivo** y **Compresión** se han unido y ahora se pueden activar mediante una sola opción de menú (**Formato de archivo**).

ACTUALIZACIONES DEL FIRMWARE

Leica trabaja permanentemente en el desarrollo y optimización de sus cámaras. Dado que muchas funciones de la cámara están controladas por software, es posible instalar posteriormente en la cámara mejoras y ampliaciones del volumen de funciones. Con este fin, Leica ofrece actualizaciones de firmware sin una periodicidad determinada y que se proporcionan en nuestra página web para su descarga.

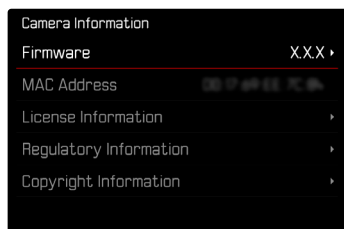
Si ha registrado su cámara, Leica Camera AG le informará de todas las actualizaciones. Los usuarios de Leica FOTOS también recibirán automáticamente información sobre actualizaciones de firmware para sus cámaras Leica.

La instalación de actualizaciones de firmware puede realizarse de dos formas.

- A través de la aplicación Leica FOTOS (recomendada)
- A través del menú de la cámara

Para determinar qué versión de firmware está instalada

- En el menú principal, seleccione **Información de la cámara**
 - Junto con la opción de menú **Firmware** se mostrará la versión actual del Firmware.



Si desea más información sobre el registro, sobre actualizaciones de firmware para su cámara y sobre posibles modificaciones y adiciones a las explicaciones contenidas en las instrucciones, consulte la «Zona para clientes» en:

<https://club.leica-camera.com>

REALIZAR ACTUALIZACIONES DE FIRMWARE

¡La interrupción de una actualización de firmware en curso puede provocar daños graves e irreparables en su equipo!

Durante la actualización del firmware debe tener en cuenta las siguientes indicaciones:

- ¡No apague la cámara!
- ¡No extraiga la tarjeta de memoria!
- ¡No extraiga la batería!

A TRAVÉS DE LA APLICACIÓN LEICA FOTOS

Leica FOTOS le informará cuando haya actualizaciones de firmware disponibles para su cámara Leica.

→ Siga las instrucciones en la aplicación Leica FOTOS

Notas

- Si la batería no está suficientemente cargada, aparecerá un mensaje de advertencia. En este caso, cargue primero la batería y repita después el proceso anteriormente descrito.
- Como alternativa, las actualizaciones de firmware pueden instalarse también mediante el menú de la cámara.

A TRAVÉS DEL MENÚ DE LA CÁMARA

PREPARATIVOS

- Cargue completamente la batería e insértela
- Elimine de la tarjeta de memoria todos los archivos de firmware que pueda haber
 - Se recomienda hacer una copia de seguridad de todas las imágenes de la tarjeta de memoria antes de formatearla en la cámara.
(Atención: ¡Pérdida de datos! Al formatear la tarjeta de memoria se pierden todos los datos existentes en ella.)
- Descargue el último firmware
- Guárdelo en tarjeta de memoria
 - El archivo del firmware debe guardarse en el nivel más alto de la tarjeta de memoria (no en una subcarpeta).
- Coloque la tarjeta de memoria en la cámara
- Encienda la cámara

Notas

- Si la batería no está suficientemente cargada, aparecerá un mensaje de advertencia. En este caso, cargue primero la batería y repita después el proceso anteriormente descrito.
- En el submenú **Información de la cámara** encontrará otros símbolos / números de autorización específicos del país y del dispositivo.

ACTUALIZAR EL FIRMWARE DE LA CÁMARA

- Realice los preparativos
- En el menú principal, seleccione **Información de la cámara**
- Seleccione **Firmware**
- Seleccione **Iniciar Actualización**
 - Aparecerá una consulta con información sobre la actualización.
- Compruebe la información sobre la versión
- Seleccione **Si**
 - Aparecerá la pregunta **¿Guardar perfiles en tarjeta SD?**.
- Seleccione **Si/No**
 - La actualización se inicia automáticamente.
 - Durante el proceso, parpadea el LED de estado.
 - Una vez el proceso finalice correctamente, aparecerá la notificación correspondiente para forzar el reinicio.
- Apague la cámara y vuelva a encenderla

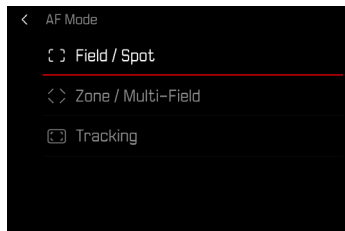
Notas

- Tras el reinicio, deberá volver a ajustar la fecha y la hora y el idioma. Aparecerán las consultas de configuración correspondientes.
- Cuando se realice la actualización de Leica FOTOS, se aplicarán automáticamente estos ajustes.

MÉTODOS DE MEDICIÓN DE AUTOFOCO

El modo AF presenta diferentes métodos para la medición de la distancia. Un enfoque correcto se indica mediante un campo de medición verde y un enfoque no satisfactorio se indica con un campo de medición rojo.

Configuración de fábrica: **Campo / Puntual**



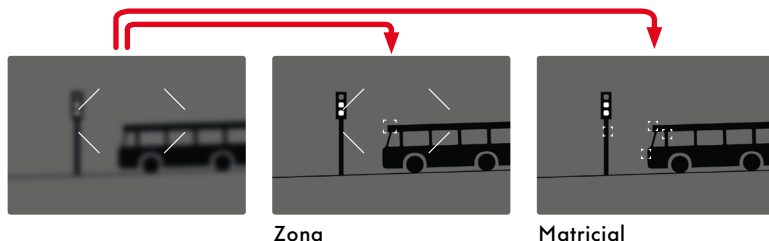
- En el menú principal, seleccione **Enfoque**
- Seleccione **Modo AF**
- Seleccione el ajuste deseado
(**Campo / Puntual**, **Zona / Matricial**, **Seguimiento**)

Notas

- El ajuste de distancia con AF puede fallar:
 - cuando la distancia al sujeto apuntado es demasiado grande (en modo macro) o demasiado pequeña
 - cuando el motivo no está suficientemente iluminado
- El AF táctil permite seleccionar directamente el campo de medición AF.
- El método de medición **Seguimiento** no está disponible para la Leica Q3 Monochrom porque la información necesaria a cerca del color no está disponible.

MEDICIÓN ZONA/MATRICIAL

Varios campos de medición se registran de forma totalmente automática en una zona. Esta zona se puede modificar de forma similar al campo de medición AF y así modificar también la zona de los puntos de enfoque registrados. Esta función es especialmente adecuada para las instantáneas y se puede combinar muy bien con la detección de personas.



MEDICIÓN CAMPO/PUNTUAL

Estos dos métodos de medición registran únicamente las partes del motivo situadas dentro de los correspondientes campos de medición AF. Los campos de medición se distinguen por un pequeño recuadro (medición de campo) o una cruz (medición puntual). Gracias al intervalo de medición especialmente reducido de la medición puntual es posible concentrarla en detalles muy pequeños del motivo. El contorno más pequeño al que se puede ajustar es el de la medición puntual.

El rango de medición ligeramente mayor de la medición de campo es menos crítico al apuntar, pero permite una medición selectiva.

Los métodos de medición también se pueden utilizar en una serie de tomas en la cual la parte del motivo que se muestra de forma nítida debe estar siempre en la misma posición descentrada en la imagen. Para ello, el campo de medición AF se puede mover a otra posición.

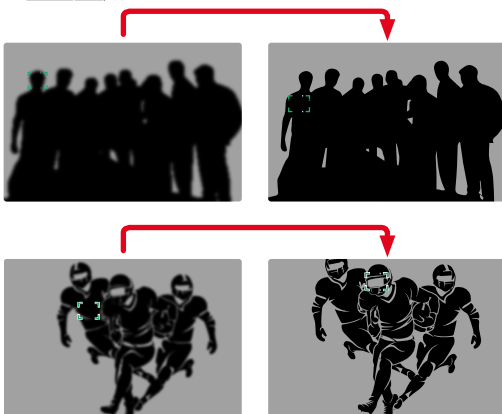
RECONOCIMIENTO AUTOMÁTICO DE MOTIVOS

La cámara reconoce por sí sola diferentes motivos (entre ellos personas y animales) y, al hacerlo enfoca específicamente los ojos, los rostros y los cuerpos. De esta forma, el motivo principal permanece enfocado de forma fiable aunque haya movimiento o quede tapado durante un breve periodo de tiempo. El reconocimiento automático de motivos garantiza un seguimiento de la nitidez preciso y continuado en cualquier situación de la toma.

→ En el menú principal, seleccione **Detección AF**

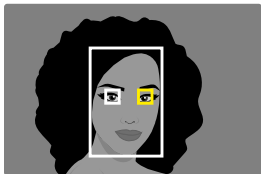
→ Seleccione el ajuste deseado

(Off, Humano (Ojo/Cara/Cuerpo), Humano (Ojo/Cara), Animal (Cuerpo), Animal (Ojo/Cuerpo))



En la detección de rostros, cuando se reconozca un ojo se enfocará esa zona. Si se reconocen varios ojos, se puede seleccionar cuáles deben enfocarse. Los ojos seleccionados aparecerán destacados.

→ Presione el selector direccional en la dirección deseada

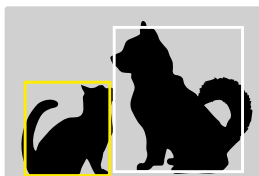
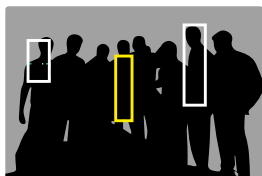


COMBINACIÓN MODO AF / DETECCIÓN AF

Mediante la medición de zona/matricial se puede aplicar el punto de nitidez deseado en todos los motivos que se registren dentro del campo de medición.

→ Presione el selector direccional en la dirección deseada

- El borde blanco señala objetos reconocidos y el amarillo muestra el objeto seleccionado.

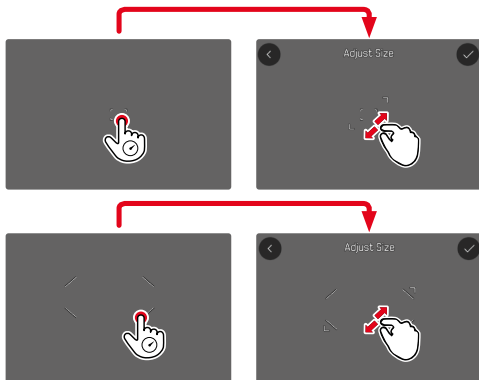


CONFIGURACIÓN RÁPIDA DE AF

La configuración rápida de AF permite cambiar rápidamente el tamaño del campo de medición en algunos métodos de medición AF. La imagen del monitor permanece visible mientras se realizan los ajustes.

ACTIVAR LA CONFIGURACIÓN RÁPIDA DE AF

- Mantenga pulsado el monitor
 - Se mostrarán todas las indicaciones de ayuda.
 - Si se selecciona como método de medición **Campo**/**Puntual**/**Zona**/**Matricial**, aparecen marcas del campo de medición en dos esquinas.



CAMBIAR EL TAMAÑO DEL CAMPO DE MEDICIÓN

(solo **Campo**/**Puntual**/**Zona**/**Matricial**)

- Gire la rueda selectora
- o bien
- Contraer/extender
 - El tamaño del campo de medición AF dispone de 4 niveles para ajustarlo.
- Confirme el ajuste deseado con el ✓

GIRAR LAS BARRAS DE INFORMACIÓN

Para conseguir una mejor legibilidad en cualquier situación de toma, la presentación de la imagen del visor se adapta automáticamente en el modo de toma. Así, las escalas y las indicaciones se pueden reconocer mejor y resulta más sencillo evaluarlas.

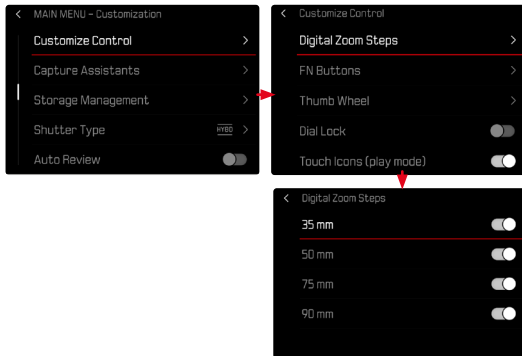


MONITOR

- En el menú principal, seleccione **Ajustes de la cámara**
- Seleccione **Ajustes de pantalla**
- Seleccione **Girar las barras de información**

LIMITAR LOS PASOS DEL ZOOM DIGITAL

Los pasos seleccionables del zoom digital se pueden limitar de forma personalizada. Esto permite que los cambios entre los niveles del zoom digital se puedan realizar rápidamente.



- En el menú principal, seleccione **Personalizar controles**
- Seleccione **Pasos del zoom digital**
- Activar o desactivar los pasos de zoom digital deseados.
(Q3/Q3 Monochrom: **28 mm**, **35 mm**, **50 mm**, **75 mm**, **90 mm**)
(Q3 43: **60 mm**, **75 mm**, **90 mm**, **120 mm**, **150 mm**)

Notas

- Estas limitaciones del zoom digital se guardan por separado para los modos de foto y vídeo.
- Se han simplificado los ajustes para el zoom digital. Ahora se pueden realizar directamente mediante un botón de función. La antigua opción de menú **Zoom digital** desaparece.

FORMATO DE VÍDEO

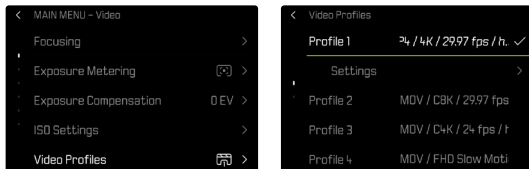
Están disponibles las diferentes combinaciones de resolución y tasa de fotogramas.

AJUSTAR EL FORMATO DE VÍDEO

A través del Control Center



A través del menú



- En el menú principal, seleccione **Perfiles de video**
- Seleccione el perfil deseado

Para editar el perfil



- En el menú principal, seleccione **Perfiles de video**
- Seleccione el perfil deseado
- Seleccione el formato deseado (MOV, MP4)
- Seleccione la resolución deseada (MOV: C8K, 8K, C4K, 4K, FHD (ProRes), FHD, Cámara lenta FHD) (MP4: 8K, 4K, FHD)
- Seleccione la frecuencia de imagen deseada

LEICA LOOKS

Las propiedades de las imágenes de las tomas de foto y vídeo pueden modificarse ligeramente mediante varios parámetros. Estos parámetros están recogidos en los **Leica Looks** predefinidos. Además, se pueden descargar y transferir otros Leica Looks a través de Leica FOTOS.

Los Leica Looks preinstalados son:

- **Standard**
 - **Vivid**
 - **Natural**
 - **Monochrome**
 - **Monochrome High Contrast**
- En el menú principal, seleccione **Leica Looks**
- Seleccione el perfil deseado

Nota

- La función **Leica Looks** no está disponible si en **Gamma de vídeo** está seleccionado otro ajuste que no sea **Off**.

PERSONALIZAR LOS LEICA LOOKS

Se puede ajustar los parámetros de todos los «Core Looks» preinstalados.

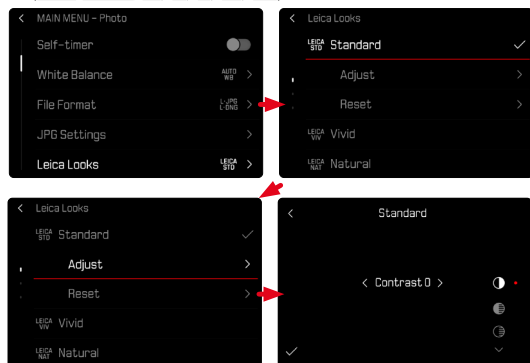
- En el menú principal, seleccione **Leica Looks**
- Seleccione el perfil deseado
- Seleccione **Personalizar**

Para **Standard**/**Monochrome**:

- Seleccione **Contraste**/**Zonas claras**/**Zonas oscuras**/**Nitidez**/**Saturación**
- Seleccione el nivel deseado
(-2, -1, 0, +1, +2)

Para **Vivid**/**Natural**/**Monochrome High Contrast**:

- Seleccione **Intensidad**/**Contraste**/**Zonas claras**/**Zonas oscuras**/**Nitidez**/**Saturación**
- Seleccione la intensidad o el nivel deseado
(10%-100%/-2, -1, 0, +1, +2)

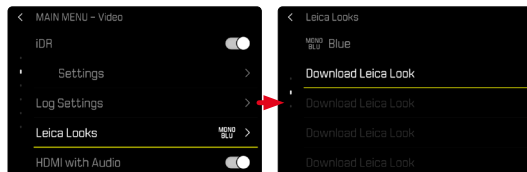


DESCARGAR LEICA LOOKS

Se pueden descargar y transferir otros Leica Looks a través de Leica FOTOS.

→ En el menú principal, seleccione **Leica Looks**

→ Seleccione **Descargar Leica Look**



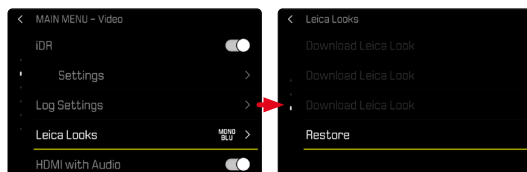
Nota

- Para el resto de Leica Looks que se pueden instalar solamente están disponibles determinadas opciones de personalización seleccionadas.

RESTABLECER LOS LEICA LOOKS

→ En el menú principal, seleccione **Leica Looks**

→ Seleccione **Reinstaurar**



Nota

- Solamente se pueden restablecer los Leica Looks personalizables.