



LEICA Q3 LEICA Q3 43 LEICA Q3 MONOCHROM

固件更新 4.0.0

新的

Q3/Q3 43

- 借助人工智能的模型，对眼睛和人脸等人体特徵的自动对焦功能得到了显著改善。
- 追踪算法会在追踪过程中自动调整焦点区域的大小和形状。因此，追踪功能可在更长的时间内更稳定地运作，整体也更可靠。
- 改进的自动对焦模式，及简化了的菜单结构。**多区**与**点**已合并为共同菜单（**区 / 多区与场 / 点**）。FN列表和控制中心现在也提供新的自动对焦抓取菜单。扩展的主体识别：人（眼睛/人脸/身体）和动物 – 包括鸟、狗、狼、猫和大猫科动物。
- 数码变焦等级的快速选择。现在可以设定偏好的焦距，并通过功能按钮调用。
- 已整合视频配置文件。菜单结构已配合新的Leica用户介面进行调整。所有视频模式均可直接滚动浏览和选择。
- 实时取景、控制中心和菜单的设计已针对崭新的Leica用户介面进行调整。触控操作功能也获得了扩展。现在，菜单已可完全透过触控操作。某些菜单项目已重新排列或合并（例如**Leica Look**、**显示设置**）。
- 在新的**电池寿命**菜单中，现在可以显示电池（BP-SCL6）的整体状况。
- **Leica Look**菜单已获得优化。新增了强度设定功能。
- 实时取景中的信息列会随着相机转动而转动。显示画面会自动适应纵向/横向模式。



改进

Q3/Q3 43

- 改进的L-Log视频质量：优化的色彩还原度与更自然的肤色

Q3/Q3 43/Q3 MONOCHROM

- 改进的与Leica FOTOS应用程序的连接：更快地加载和浏览媒体内容
- 现在可以同时使用WLAN连接和USB麦克风。
- RED – 欧盟网络安全规定：更新3.1.1或更旧版本时，必须将相机与应用程序重新配对。
- 控制中心中的默认值已调整：**自动对焦识别**现已默认启用。
- 回放模式下的放大功能已得到改进。在回放模式下，使用设定拨盘或功能按钮放大时，现在会自动对焦于AF位置。在此过程中，自动对焦框不会显示。双击显示屏可放大点击位置。如果未知自动对焦位置，则先放大图像中央，然后储存最后使用的位置。
- 标准闪光灯设定已变更：闪光灯模式现在预设为**开**而非**自动**
- 改进的L-Log视频质量，具备更佳的杂讯抑制能力
- 控制中心中统一的图标位置：根据优先级显示单个连接图示（蓝牙/WLAN/有线）
- 固件更新后自动恢复设定。从3.1.1或更高版本更新至固件4.0.0时，相机会自动暂存所有当前设定和用户配置文件，并在更新完成后恢复这些设置。语言、日期和时间将保持不变 — 无需重新输入。
- 改进了灰色设置的显示：现在，当前数值将始终显示在实时取景和菜单中。
- 开始时间缩短（在长时间闲置后）：相机现在启动速度明显更快。
- 控制中心的新图标和基本设置。
- **文件格式**和**压缩**菜单项目已合并，现在可通过 **（文件格式）** 菜单项目调用。

固件更新

Leica始终致力于相机产品的继续开发和优化。由于相机中有诸多功能完全由软件控制，因此某些功能上的改良与扩充可后续安装于您的相机中。为此，Leica将不定期提供固件更新，这些更新可从我们的主页下载。

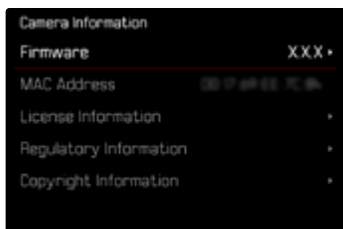
注册相机后，Leica将通知您所有最新更新资讯。Leica FOTOS的用户也将自动收到有关Leica相机固件更新的资讯。

固件更新的安装可以通过两种不同方式完成。

- 通过Leica FOTOS应用程序（推荐）
- 通过相机菜单

要确定已安装的固件版本

- 在主菜单中选择**相机信息**
 - 在菜单项目**固件**旁，会显示当前的固件版本名称。



有关相机注册、固件更新或下载的更多信息，以及本使用说明书的变更和补充内容，请浏览“客户专区”：

<https://club.leica-camera.com>

执行固件更新

中断正在进行的固件更新，可能会导致设备的严重损坏和无法修复！

因此，在固件更新期间，您需要特别注意以下事项：

- 不要关闭相机！
- 请勿取出存储卡！
- 请勿取出电池！

通过LEICA FOTOS应用程序

如果Leica相机有固件更新，Leica FOTOS会通知您。

→ 按照Leica FOTOS中的指南进行操作

提示

- 如果电池充电不足，则显示警告信息。在这种情况下，请先为电池充电，然后重复上述操作。
- 另外，固件更新也可通过相机菜单安装。

通过相机菜单

准备工作

- 充满电并装入电池
- 从存储卡中删除所有可能存在的固件文件
 - 建议备份存储卡上的所有照片，然后在相机中将其格式化。
(注意：数据丢失！格式化存储卡时，卡上所有数据都将丢失。)
- 下载最新的固件
- 保存至存储卡
 - 固件文件必须保存在存储卡的最顶层（而非子目录中）。
- 将存储卡插入相机
- 开启相机

提示

- 如果电池充电不足，则显示警告信息。在这种情况下，请先为电池充电，然后重复上述操作。
- 在**相机信息**子菜单中，您将找到更多的设备和特定于国家/地区的许可标志和编号。

更新相机的固件

- 进行准备
- 在主菜单中选择**相机信息**
- 选择**固件**
- 选择**开始更新**
 - 出现一个有关更新信息的询问对话框。
- 检测版本信息
- 选择**是**
 - 对话框**是否将配置文件保存到SD卡上?**出现。
- 选择**是/否**
 - 更新自动开始。
 - 在这个过程中, 状态LED会闪烁。
 - 成功操作后出现一个相应的提示信息, 要求重新启动。
- 关闭并再次开启相机

提示

- 重启后必须重新设置日期&时间及语言。屏幕上会出现相应的询问对话框。
- 如果通过Leica FOTOS导入更新, 则这些设置会被自动采用。

自动对焦测距方法

在自动对焦模式下，有不同的测距方法可用。成功完成的对焦通过一个绿色的测量区表示，未完成的则通过红色的表示。

出厂设置：场 / 点



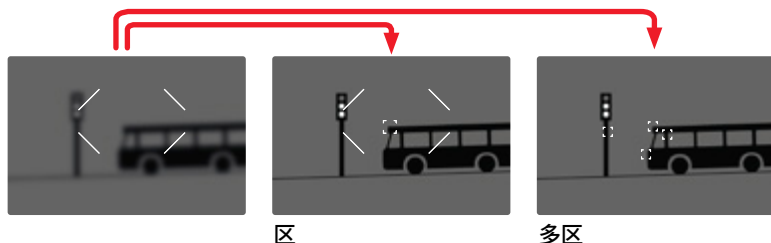
- 在主菜单中选择**对焦**
- 选择**自动对焦模式**
- 选择所需的设置
(**场 / 点**、**区 / 多区**、**跟踪**)

提示

- 通过自动对焦进行的对焦可能失败：
 - 当与所瞄准的主体的距离过大（在微距模式下）或过小时
 - 当主体没有得到充分的照明时
- 通过触摸自动对焦功能可直接定位自动对焦测距区。
- 追踪测距方法无法在Leica Q3 Monochrom上使用，因为缺乏必要的色彩信息。

区/多区测距

多个测距区可在一个范围内完全自动地进行测量。该区域可与自动对焦测距区一样进行大小的调整，从而改变需捕捉的对焦点范围。该功能特别适合拍摄快照，并可与人物识别功能完美结合。



场/点测光

两种方法都只抓取各个自动对焦测距区内的主体部位。这些测量区通过一个小框（区域测距）或一个十字（重点测距）标记。由于重点测距测量范围极小，因此能集中到非常小的主体细节上。最小可调框架对应于点测光。

区域测距有相对较大的测量范围，在瞄准时相对而言不是很重要，因此更容易操控，并可以进行选择性的测量。

该测距方法也可用于一系列的拍摄，其中被清晰成像的主体部位应始终布置在图像的同一偏中心的位置。自动对焦测距区可移动到另一个位置。

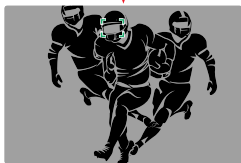
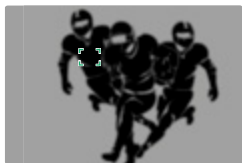
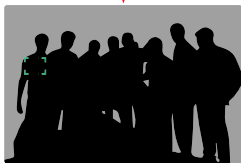
自动主体识别

相机可自主识别各种主体，包括人和动物，并针对眼睛、脸部或身体进行对焦。因此，即使在移动或短暂遮挡的情况下，主要拍摄主体仍能保持可靠的对焦。自动主体识别功能可确保在任何拍摄情况下都能精确、持续地追踪对焦。

→ 在主菜单中选择**自动对焦识别方法**

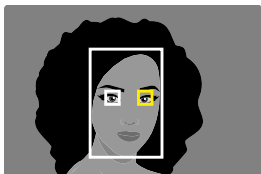
→ 选择所需的设置

(关、人(眼睛/人脸/身体)、人(眼睛/人脸)、动物(身体)、动物(眼睛/身体))



当在人脸识别过程中检测到一只眼睛时，它就会被关注。已经识别到几只眼睛的情况下，您可以选择聚焦在哪只眼睛上。当前被选定的眼睛以高亮显示。

→ 朝所需的方向按下方向按钮

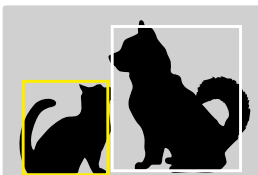
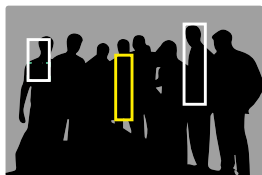


自动对焦模式/自动对焦识别组合

使用区/多区测光，可从测光范围内捕捉的所有主体中选择所需的锐度点。

→ 朝所需的方向按下方向按钮

- 白色边框表示已识别出的物体，黄色边框表示所选物体。



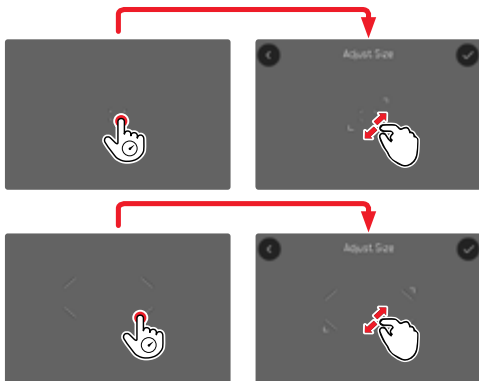
自动对焦快速设置

通过自动对焦快速设置，您可以在使用某些自动对焦测距方法时快速更改测光区的大小。在整个设置过程中，显示幕画面保持可见。

调用自动对焦快速设置

→ 点击并按住显示幕

- 所有辅助显示被隐藏。
- 如果将测光方法设定为**场**/**点**/**区**/**多区**，则测光区的两个角会出现标记。



改变自动对焦测距区的大小

(仅**场**/**点**/**区**/**多区**)

→ 转动后拨盘

或

→ 向内拉/向外拉开

- 自动对焦测距区的大小4级可调。

→ 使用✓确认所需设置。

旋转信息栏

为了在任何拍摄情况下都能获得最佳的可读性，拍摄模式下的取景器画面会自动调整。这样一来，刻度和显示就更清晰易辨，更容易判读。

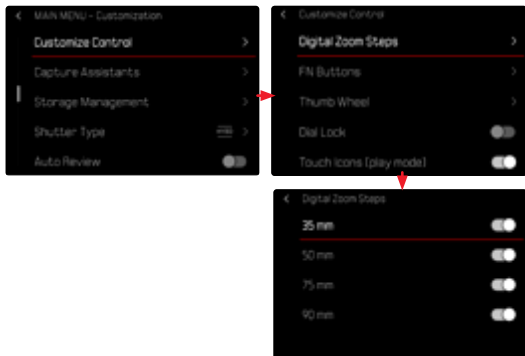


显示幕

- 在主菜单中选择**相机设置**
- 选择**显示设置**
- 选择**旋转信息栏**

限制数码变焦等级

可选择的数码变焦等级可单独进行限制。这使您能够快速切换所需的数码变焦等级。



- 在主菜单中选择 **用户自定义设置**
- 选择 **数码变焦等级**
- 启用或停用所需的数码变焦等级
(Q3/Q3 Monochrom: **28 mm**、**35 mm**、**50 mm**、**75 mm**、**90 mm**)
(Q3 43: **60 mm**、**75 mm**、**90 mm**、**120 mm**、**150 mm**)

提示

- 这些数码变焦的限制会分别储存于照片和视频区域。
- 数码变焦等级的设置变得更简单 — 现在只需按一下功能按钮，即可直接进行设置。以前的 **数码变焦** 菜单项目已取消。

视频格式

有各种分辨率和帧率组合供选择。

设置视频格式

通过控制中心



通过菜单



- 在主菜单中选择[视频配置文件](#)
- 选择所需的配置文件

编辑配置文件



- 在主菜单中选择[视频配置文件](#)
- 选择所需的配置文件
- 选择所需的格式
(MOV、MP4)
- 选择所需的分辨率
(MOV: C8K、8K、C4K、4K、FHD (ProRes)、FHD、FHD慢镜头)
(MP4: 8K、4K、FHD)
- 选择所需的帧率

LEICA LOOK

照片和视频的影像属性可通过多个参数轻松进行调整。这些效果被整合到预先定义的 **Leica Look** 中。此外，还可通过 Leica FOTOS 下载并传输其他 Leica Look。

预先安装的软件：

- **Standard**
- **Vivid**
- **Natural**
- **Monochrome**
- **Monochrome High Contrast**

→ 在主菜单中选择 **Leica Look**

→ 选择所需的配置文件

提示

- 如果视频伽马值的设置为 **关** 以外的其他设定，则 **Leica Look** 功能将无法使用。

个性化设置 LEICA LOOK

所有预先安装的“核心外观”均可调整参数。

→ 在主菜单中选择 **Leica Look**

→ 选择所需的配置文件

→ 选择 **自定义**

在 **Standard/Monochrome** 模式下：

→ 选择 **对比度/亮区/暗区/锐度/饱和度**

→ 选择所需的级别

(-2、-1、0、1、2)

在 **Vivid/Natural/Monochrome High Contrast** 模式下：

→ 选择 **强度/对比度/亮区/暗区/锐度/饱和度**

→ 选择所需的强度和等级

(10%-100%/-2、-1、0、+1、+2)



下载LEICA LOOK

其他Leica Look可通过Leica FOTOS下载并传输。

- 在主菜单中选择Leica Look
- 选择下载Leica Look

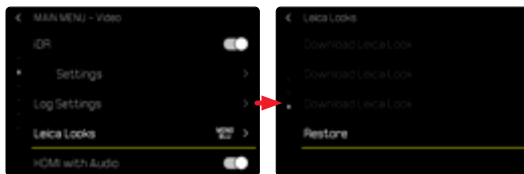


提示

- 对于可额外安装的Leica Look，仅提供精选的个性化设置。

重置LEICA LOOK

- 在主菜单中选择Leica Look
- 选择还原



提示

- 只有可个性化设定的Leica Look才能被重置。