



LEICA SL3-P

ОБНОВЛЕНИЕ ПРОШИВКИ 4.2.1

НОВОЕ

- **Неправильный Цвет (Видео):**

Новый ассистент для цветной кодировки отображения значений яркости непосредственно в Live View. Это позволяет производить точную оценку экспозиции, особенно для оттенков кожи.

- **Отражение HDMI вместе с пользовательским интерфейсом**

Дисплей камеры включая все иконки теперь может быть отзеркален через HDMI. Новая опция меню (**Отзеркаливание через HDMI**) позволяет легко активировать или деактивировать эту функцию.

- **Профиль объектива:**

Поддержка нового Leica Noctilux-M 1:1.2/35 ASPH.

- **Расширенное распознавание мотивов для АФ (автомобиль):**

В меню **Распознавание АФ** теперь в распоряжении имеются дополнительные опции для распознавания машин. При этом можно выбрать между распознаванием всего автомобиля или его частей.

УЛУЧШЕНИЯ

- **Улучшенные настройки HDMI:**

Для уменьшения тепловыделения в Live View теперь используется оптимизированное (уменьшенное) разрешение HDMI. При запуске записи камера автоматически переходит к полному разрешению. Соответствующее меню было дополнено.

- **Переработанный селектор настроек видео:**

Выбор форматов видео был существенно оптимизирован. Благодаря новой системе фильтров теперь значительно проще и быстрее находить подходящие настройки.

- **Новые режимы съёмки:**

Добавлены новые режимы с 15 кадр/с и 25 кадр/с при 12 битах. Они уменьшают эффект роллинг-шаттера для улучшения качества изображения при быстрых движениях.

- **Индикация при обновлении встроенного ПО:**

Все сообщения, касаемые обновления, теперь показываются на дисплее автоматически независимо от настройки **EVF/LCD**.

- **Новый «полноэкранный режим» в режим воспроизведения:**

Дополнительно к имеющимся профилям теперь имеется новый вид, в котором снимок показывается без дополнительной информации и иконок. Он показывается между инопрофилями 4 и 1.

- **Оптимизированный пользовательский интерфейс для Leica Looks:**

Был упрощён вид для настройки единичных параметров в Leica Looks. Таким образом выполнение настроек стало быстрее и яснее.

- **Список объективов:**

Список объективов M и R теперь сохраняются не в профилях пользователя. Таким образом эти настройки доступны многим профилям.

- **Оптимизированное время реакции для электронного затвора:**

Задержка спуска затвора при непрерывной съёмке с электронным затвором (от 15 кадр/с) была заметно сокращена, благодаря чему съёмка проходит быстрее непосредственно при полном нажатии кнопки спуска затвора (S2).

- **Улучшенное отображение рамки слежения:**

В режиме АФ **Слежение** цвет рамки теперь подстраивается под соответствующий вид распознавания. Если нет распознавания человека или животного, то зелёные маркировки показывают, что камера уже успешно сфокусировалась.

УСТРАНЕНИЕ НЕИСПРАВНОСТЕЙ

- Исправлена проблема с коррекцией виньетирования в связи с профилем объектива «Leica Noctilux-M 1:1.2/50 ASPH.», которая могла приводить к ошибочной перекompенсации.
- Исправлена проблема, когда после импорта профилей пользователя не хватало иконок в центре управления (ЦУ).
- Исправлена ошибка, из-за которой при полунажатой кнопке спуска затвора (S1) при определённых условиях освещения могли появляться горизонтальные красные линии в электронном видоискателе (только в SL3).
- Во избежание недоразумений была убрана из списка функций кнопок FN опция **Стабилизация**. Вместо этого теперь можно выбрать только **Стабилизация изображения**.
- Исправлена проблема, при которой индикация уровня звука левого канала в режиме видео в определённых ситуациях показывала ошибочные выбросы.

ОБНОВЛЕНИЯ ВСТРОЕННОГО ПО

Компания Leica постоянно работает над совершенствованием и оптимизацией вашей камеры. Поскольку управление очень многими функциями камеры осуществляется исключительно программным обеспечением, некоторые из этих улучшений и расширений функциональных возможностей могут быть установлены позже. Для этой цели компания Leica время от времени предоставляет обновления встроенного ПО, которые доступны для загрузки на нашем веб-сайте.

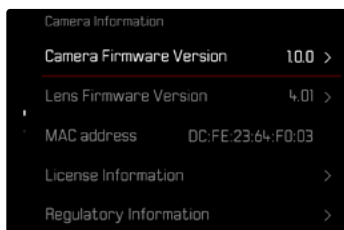
Если ваша камера была зарегистрирована, вы будете получать от компании Leica извещения о наличии новых обновлений. Пользователи Leica FOTOS будут также автоматически получать информацию об обновлениях встроенного ПО для их камер Leica.

Установка обновлений ПО может проходить двумя различными способами.

- через приложение leica FOTOS (рекомендуется)
- через меню камеры

Для того, чтобы узнать, какая версия встроенного ПО используется в вашей камере

- в главном меню выбрать **Информация о камере**
 - Отобразятся актуальные версии прошивки.



Подробную информацию о регистрации и обновлении встроенного ПО для вашей камеры, а также об изменениях и дополнениях к моделям, внесенным в данную инструкцию, вы найдёте в разделе «Клиентская зона» на веб-сайте:

<https://club.leica-camera.com>

ПРОВЕДЕНИЕ ОБНОВЛЕНИЯ ВСТРОЕННОГО ПО

Прерывание процесса обновления встроенного ПО может привести к серьезным и непоправимым повреждениям Вашего оборудования!

Поэтому Вам следует обратить особое внимание на следующие указания во время обновления встроенного ПО:

- Не выключайте камеру!
- Не вынимайте карту памяти!
- Не вынимайте аккумуляторную батарею!
- Не снимайте объектив!

Указания

- Если аккумуляторная батарея заряжена недостаточно, появится предупреждающее сообщение. В этом случае сначала зарядите аккумуляторную батарею и повторите затем описанную ниже процедуру.
- В подменю [Информация о камере](#) указаны другие регистрационные знаки и номера для определенных устройств и стран.

ПОДГОТОВКА К РАБОТЕ

- полностью зарядить и установить аккумуляторную батарею
- удалить все возможные находящиеся на карте памяти файлы прошивки
 - Рекомендуется также перенести и сохранить все снимки с карты памяти, а затем отформатировать её в камере.
(Внимание: Утрата данных! При форматировании карты памяти все сохраненные на ней данные будут удалены.)
- загрузить актуальное ПО
- сохранить его на карте памяти
 - Файл прошивки должен быть сохранен на самом верхнем уровне карты памяти (не в подкаталоге).
- вставить карту памяти в камеру
- включить камеру

ОБНОВИТЬ ПРОШИВКУ КАМЕРЫ

ЧЕРЕЗ ПРИЛОЖЕНИЕ LEICA FOTOS

Leica FOTOS оповестит Вас, когда для Ваших камер Leica будут доступны обновления.

→ следовать указаниям в приложении Leica FOTOS

Указания

- Для функции обновления прошивки камеры необходима версия Leica FOTOS от 4.8.0.
- Если аккумуляторная батарея заряжена недостаточно, появится предупреждающее сообщение. В этом случае сначала зарядите аккумуляторную батарею и повторите затем описанную ниже процедуру.

ЧЕРЕЗ МЕНЮ КАМЕРЫ

→ выполнить подготовку

→ в главном меню выбрать **Информация о камере**

→ выбрать **Версия прошивки камеры**

→ выбрать **Начать обновление**

- Появится запрос с информацией об обновлении.

→ проверить информацию о версии

→ выбрать **Да**

→ выбрать **Да/Нет**

- Обновление запустится автоматически.
- Во время выполнения операции мигает нижний индикатор состояния.
- После успешного завершения появится соответствующее сообщение с запросом о перезапуске.

→ выключить и снова включить камеру

ОБНОВИТЬ ПРОШИВКУ ОБЪЕКТИВА

По доступности можно проводить обновления встроенного ПО для объективов Leica SL, а также для всех других объективов L-Mount-Alliance.

Обновления встроенного ПО для объективов Leica SL проводятся, как правило, совместно с обновлением текущей версии ПО камеры и поэтому не должны выполняться вручную. Если во время обновления прошивки камеры прикреплен SL-объектив, то он будет также автоматически оснащен текущей версией ПО. В противном случае при первой его установке на камеру с обновленным ПО появится соответствующий запрос.

Указания по обновлению ПО для камеры действуют соответствующе и здесь.

- выполнить подготовку
- в главном меню выбрать **Информация о камере**
- выбрать **Версия прошивки объектива**
- выбрать **Начать обновление**
 - Появится запрос с информацией об обновлении.
- проверить информацию о версии
- выбрать **Да**
 - Обновление запустится автоматически.
 - Во время выполнения операции мигает нижний индикатор состояния.
 - После успешного завершения появится соответствующее сообщение с запросом о перезапуске.
- выключить и снова включить камеру

НЕПРАВИЛЬНЫЙ ЦВЕТ

Неправильный цвет является инструментом экспозиции в видеосъёмке. Он показывает значения экспозиции отдельных пикселей в виде цветных наслоений на экране. Каждый цвет при этом относится к определённой области яркости.

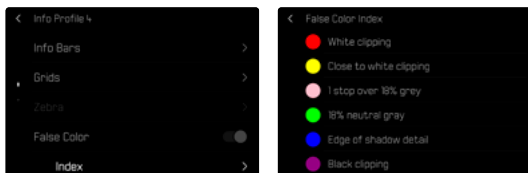
Таким образом можно особенно точно оценить экспозицию – независимо от окружающего освещения или настроек дисплея. Неправильный цвет особенно подходит к точной экспозиции оттенков кожи и помогает при этом уверенно избегать недостаточных или чрезмерных экспозиций.



- в главном меню выбрать **Ассистенты съёмки**
- выбрать необходимый профиль
- выбрать **Настройки**
- выбрать **Неправильный цвет**

ЦВЕТ ДЛЯ ВЫДЕЛЕНИЯ

Цвет для выделения можно настроить. Эти настройки действительны для всех информационных профилей.



- в главном меню выбрать **Ассистенты съёмки**
- выбрать необходимый профиль
- выбрать **Настройки**
- выбрать **Неправильный цвет**
- выбрать **Индекс**
 - Будет показано соответствие цветов и областей яркости.

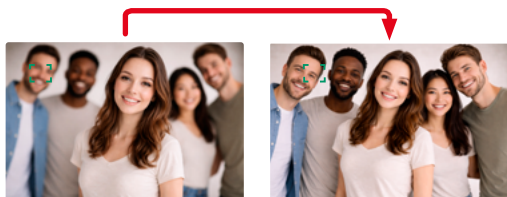
Указание

- При включённой индикации неправильного цвета другие ассистенты (**Зебра**, **Выдел**, **контура для фокуса**, **Уровень**, **Гистограмма** и **Рамка**) автоматически отключаются.

РАСПОЗНАВАНИЕ АФ (АВТОМАТИЧЕСКОЕ РАСПОЗНАВАНИЕ ОБЪЕКТА)

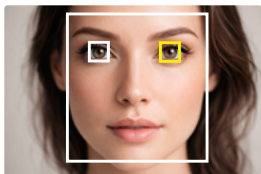
Камера самостоятельно распознаёт различные объекты – например, людей, животных и автомобили – и при этом целенаправленно фокусируется на глазах, лицах, теле или на частях автомобилей. Так главный объект надёжно остаётся в фокусе даже при движении или кратком перекрытии. Автоматическое распознавание объекта обеспечивает точную и непрерывную подстройку резкости при любой съёмке.

- в главном меню выбрать **Распознавание АФ**
- выбрать необходимую настройку
(**Выкл.**, **Человек (Глаз/Лицо/Тело)**, **Человек (Глаз/Лицо)**, **Животное**, **Животное (Глаз/Тело)**, **Машина**, **Машина (части)**)



Если при распознавании лиц распознаётся глаз, то фокусировка производится на него. Если было распознано несколько глаз, то можно выбрать на какой из них должна произвестись фокусировка. Глаз, выбранный на данный момент, будет выделен.

- нажать джойстик в нужном направлении



При распознавании **Машина** предпочтение отдаётся быстро движущимся объектам или объектам в отдалении.

- в главном меню выбрать **Распознавание АФ**
- выбрать **Машина**



Распознавание **Машина (части)** подходит для близких частей машин или водителей (части кузова, шлем и т.д.).

- в главном меню выбрать **Распознавание АФ**
- выбрать **Машина (части)**



ФОРМАТ ВИДЕО

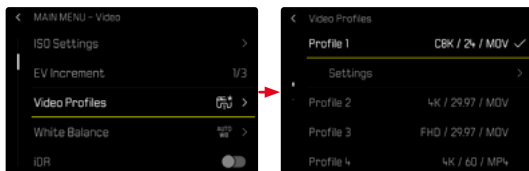
Имеющиеся форматы видео predeterminedены в изменяемых видеопрофилях. Тем не менее из-за множества возможных комбинаций из разрешения, частоты кадров, кодека и других параметров выбор может быстро стать запутанным. Чтобы упростить конфигурацию, в распоряжении имеется показ фильтров. Он пошагово сопровождает в каждой опции настройки. С каждым выбором в списке показываються только те видеоформаты, которые совместимы с уже выбранными параметрами. Недоступные комбинации автоматически убираются. Таким образом нужный видеопрофиль можно составить целенаправленно и эффективно – без взаимоисключающих настроек или длительных проб.

НАСТРОЙКА ВИДЕОФОРМАТА

Через Центр управления



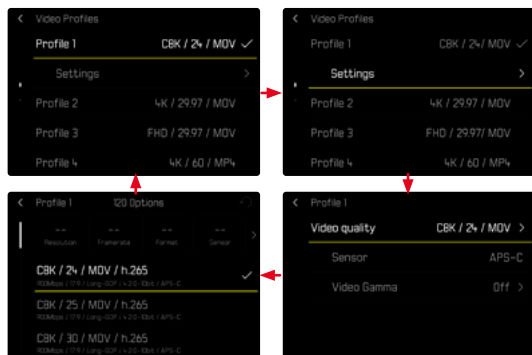
Через меню



→ в главном меню выбрать **Видеопрофили**

→ выбрать необходимый профиль

Чтобы обработать профиль



- в главном меню выбрать **Видеопрофили**
- выбрать необходимый профиль
- выбрать необходимую настройку фильтра
 - Индикация фильтров в верхнем поле экрана даёт при каждом шаге информацию о ещё доступных опциях.

ИНФОРМАЦИОННЫЕ ПРОФИЛИ

Могут быть использованы до 4 независимых профилей и дополнительно ещё один полноэкранный режим. Необходимые функции для каждого профиля могут быть выбраны и, при необходимости, настроены отдельно. Переключение между информационными профилями проходит тогда в текущем режиме через прямой доступ. В заводской настройке это кнопка **FN**. Таким образом возможно быстрое переключение между различными видами.

В заводской настройке заданы следующие профили:

Профиль	Заводские настройки	
1	Только информационные полосы (Сверху / снизу)	
2	Полноэкранный (все вспомогательные индикации Выкл.)	
3	Информационные полосы (Сверху / снизу + Справа), Клиппинг/Зебра, Выдел. контура для фокуса, Гистограмма	
4	Информационные полосы (Сверху / снизу + Справа), Сетки, Клиппинг/Зебра, Уровень	
5	Полное изображение без индикаций	

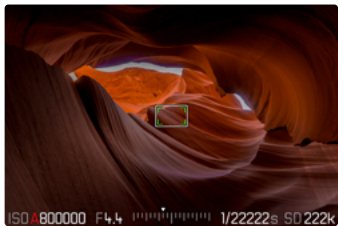
РАСПОЗНАВАНИЕ АФ

ПОЛЕ ЗАМЕРА АФ ПРИ СЛЕЖЕНИИ С АКТИВНЫМ РАСПОЗНАВАНИЕМ АФ

В режиме АФ **Распознавание АФ** со включенным распознаванием объекта (человек или животное) отображение следящей рамки подстраивается теперь под соответствующее положение распознавания и фокусировки.

Поведение подробнее

Когда камера распознаёт подходящий объект (человека или животное), тогда активируется слежение и показывается соответствующим образом. Когда происходит первая точка нажатия кнопки спуска затвора без того, что произошло распознавание соответствующего объекта, то слежение остаётся отключенным.



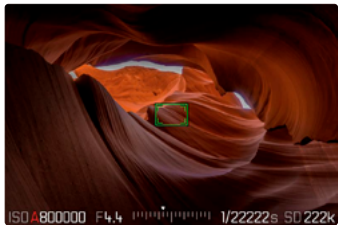
В этом случае зелёные маркировки (углы рамки) показывают, что камера уже успешно сфокусировалась. Рамка остаётся белой.

Цветовое обозначение позволяет быстро визуально определить, активировано ли слежение или произошла альтернативная фокусировка.

ПОЛЕ ЗАМЕРА АФ ПРИ СЛЕЖЕНИИ БЕЗ РАСПОЗНАВАНИЯ АФ

Если распознавание людей или животных отключено, то поле замера АФ сигнализирует об успешной фокусировке изменением цвета.

Как только фокус подтверждён, рамка и углы поля АФ меняются с белого на зелёный. Зелёная индикация указывает, что камера успешно сфокусировалась на выбранном объекте.



LEICA LOOKS

ИНДИВИДУАЛЬНАЯ НАСТРОЙКА LEICA LOOKS

Leica Looks можно настраивать индивидуально по-разному.

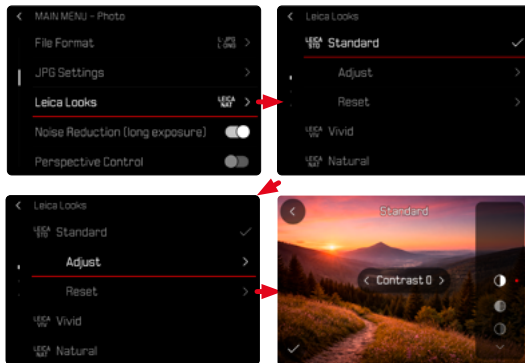
ОГРАНИЧЕНИЕ КОНФИГУРАЦИИ LOOKS

Возможная индивидуализация	Только интенсивность	Индивидуализация невозможна
Core Looks (Standard, Vivid, Natural, Monochrome, Monochrome High Contrast)	Essential Looks (Teal, Chrome, Eternal и т.д.)	Artist oder Partner Looks (Greg Williams)

Указание

- Эта информация может быть изменена, когда будут дополнены новые Leica Looks.

- в главном меню выбрать **Leica Looks**
- выбрать необходимый профиль
- выбрать **Настроить**
- выбрать **Контрастность/Светлые части/Темные части/Резкость/Насыщенность**
- выбрать необходимую ступень (-2, -1, 0, +1, +2)
- при необходимости настроить **Интенсивность** в процентах



НАСТРОЙКИ HDMI

Настройки относящиеся к HDMI были собраны в собственной группе меню. **Звук HDMI** включает или отключает выход аудиосигнала через HDMI. **Разрешение HDMI** определяет характеристики выхода HDMI (напр. автоматическую настройку или постоянное разрешение).

Указание

- Пункт меню **Звук HDMI**, который прежде был единственной доступной настройкой в меню камеры, теперь является частью новой группы меню настроек HDMI. Таким образом все относящиеся к HDMI настройки связаны централизованно и легко доступны.

РАЗРЕШЕНИЕ HDMI

Чтобы избежать перегрева камеры при длительном использовании, разрешение выхода HDMI в Live View может быть автоматически уменьшено. В Live View сигнал HDMI выдаётся с уменьшенным разрешением. Эта подстройка происходит автоматически как только камера соединится через HDMI и не производится съёмка. Появится соответствующая индикация.

Как только начинается съёмка, разрешение переключается на предустановленное и соответственно оно выдаётся через HDMI.

- выбрать в главном меню **Настройки HDMI**
- выбрать **Разрешение HDMI**
- выбрать необходимую настройку
 - (**Авто**, **Полное**)
 - **Авто**: индикация Live View будет показываться с уменьшенным разрешением
 - **Полное**: индикация Live View будет показываться с полным разрешением. Значительное тепловыделение

Указание

- Уменьшенное разрешение касается исключительно режима Live View и служит уменьшению тепловыделения, особенно при длительном пользовании с внешними мониторами или рекордерами.

ОТРАЖЕНИЕ ЭКРАНА ЧЕРЕЗ HDMI НА ВНЕШНИЙ МОНИТОР

Этой функцией можно полное экран дисплея камеры выдать через HDMI на внешний монитор.

Через HDMI также может быть отображено как полное меню настроек, так и прямая трансляция с наложением информации, идентично отображению на дисплее камеры. Этот выход предусмотрен особенно для оценки на съёмках, когда разъём HDMI не используется для внешней записи.

- в главном меню выбрать **Настройки камеры**
- активировать или деактивировать **Отзеркаливание через HDMI**