



LEICA SL3-P

ACTUALIZACIÓN DEL FIRMWARE 4.2.1

NUEVO

- **Color erróneo (vídeo):**

Nuevo asistente para la representación codificada por colores de los valores de luminosidad directamente en el modo Live View. Esto permite una evaluación precisa de la exposición, especialmente en los tonos de piel.

- **Reproducir con HDMI incluyendo la interfaz de usuario:**

Ahora el monitor de la cámara se puede reproducir con HDMI, incluyendo todos los iconos de la interfaz. Una nueva opción de menú (**Reproducir con HDMI**) permite activar o desactivar esta función con facilidad.

- **Perfil de objetivo:**

Compatibilidad con el nuevo Leica Noctilux-M 1:1.2/35 ASPH.

- **Reconocimiento avanzado AF (vehículos):**

El menú **Detección AF** incluye ahora opciones adicionales para el reconocimiento de vehículos. Esta función permite optar entre la detección de todo el vehículo o de partes individuales del mismo.

MEJORADO

- **Configuración HDMI mejorada:**

Para reducir la generación de calor, en el modo Live View se utiliza una resolución HDMI optimizada (reducida). Al iniciar la grabación, la cámara pasa automáticamente a la resolución completa. Se ha añadido el correspondiente menú.

- **Selector de ajustes de vídeo revisado:**

Se ha optimizado por completo el menú de selección de formatos de vídeo. Gracias a un nuevo sistema de filtros, ahora es mucho más fácil y rápido encontrar los ajustes adecuados.

- **Nuevos modos de grabación:**

Se han añadido nuevos modos con 15 fps y 25 fps a 12 bits. Estos ofrecen un efecto de rolling shutter reducido, lo que mejora la calidad de imagen en movimientos rápidos.

- **Aviso durante las actualizaciones de firmware:**

Todos los mensajes relacionados con la actualización ahora se muestran automáticamente en el monitor, independientemente del ajuste **EVF/LCD**.

- **Nuevo "modo de pantalla completa" en el modo de reproducción:**

Además de los perfiles existentes, ahora está disponible una vista que muestra la imagen limpia, sin información ni iconos. Esta nueva vista se sitúa entre los perfiles de información 4 y 1.

- **Interfaz de usuario optimizada para Leica Looks:**

Se ha simplificado la interfaz para ajustar los parámetros individuales de los Leica Looks. De este modo, los ajustes pueden configurarse de forma más rápida y clara.

- **Listas de objetivos:**

Las listas de objetivos M y R ya no se guardan dentro de los perfiles de usuario. De este modo, estos ajustes permanecen disponibles de forma independiente de los perfiles.

- **Tiempo de respuesta optimizado con obturador electrónico:**

Para optimizar la velocidad de respuesta, se ha minimizado el retardo de disparo en ráfagas con obturador electrónico (desde 15 fps). Ahora, la captura se inicia de inmediato al presionar a fondo el botón de disparo (S2).

- **Visualización mejorada del cuadro de seguimiento:**

En el modo AF **Seguimiento**, el color del recuadro ahora se adapta al correspondiente estado de detección. Si no se detecta ninguna persona o animal, los recuadros verdes indicarán que la cámara ya ha realizado el enfoque.

RESOLUCIÓN DE PROBLEMAS

- Se ha solucionado un fallo en la corrección de sombras al utilizar el perfil de objetivo «Leica Noctilux-M 1:1.2/50 ASPH.», el cual podía provocar una sobrecompensación incorrecta.
- Se ha solucionado un problema que provocaba la desaparición de ciertos iconos en el Centro de Control (CC) tras importar perfiles de usuario.
- Se ha corregido un error que, bajo ciertas condiciones de luz, provocaba la aparición de líneas rojas horizontales en el visor electrónico (EVF) al pulsar el disparador hasta la mitad (S1) (solo en la SL3).
- Para evitar confusiones, la opción **Estabilización** se ha eliminado de la lista de funciones de las teclas FN. En su lugar, ahora solo se puede seleccionar **Estabilización de imagen**.
- Se ha corregido un problema que provocaba lecturas de picos incorrectas en el indicador de nivel de audio del canal izquierdo en el modo de vídeo bajo determinadas situaciones.

ACTUALIZACIONES DEL FIRMWARE

Leica trabaja permanentemente en el desarrollo y optimización de sus cámaras. Dado que muchas funciones de la cámara están controladas por software, es posible instalar posteriormente en la cámara mejoras y ampliaciones del volumen de funciones. Con este fin, Leica ofrece actualizaciones de firmware sin una periodicidad determinada y que se proporcionan en nuestra página web para su descarga.

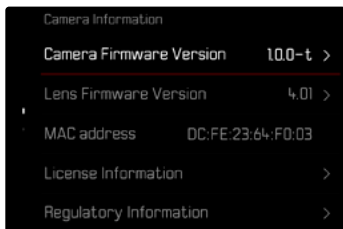
Si ha registrado su cámara, Leica Camera AG le informará de todas las actualizaciones. Los usuarios de Leica FOTOS también recibirán automáticamente información sobre actualizaciones de firmware para sus cámaras Leica.

La instalación de actualizaciones de firmware puede realizarse de dos formas.

- A través de la aplicación Leica FOTOS (recomendada)
- A través del menú de la cámara

Para determinar qué versión de firmware está instalada

- En el menú principal, seleccione **Información de la cámara**
 - Se mostrarán las versiones actuales de firmware.



Si desea más información sobre el registro, sobre actualizaciones de firmware para su cámara y sobre posibles modificaciones y adiciones a las explicaciones contenidas en las instrucciones, consulte la «Zona para clientes» en:

<https://club.leica-camera.com>

REALIZAR ACTUALIZACIONES DE FIRMWARE

¡La interrupción de una actualización de firmware en curso puede provocar daños graves e irreparables en su equipo!

Durante la actualización del firmware debe tener en cuenta las siguientes indicaciones:

- ¡No apague la cámara!
- ¡No extraiga la tarjeta de memoria!
- ¡No extraiga la batería!
- ¡No quite el objetivo!

Notas

- Si la batería no está suficientemente cargada, aparecerá un mensaje de advertencia. En este caso, cargue primero la batería y repita después el proceso anteriormente descrito.
- En el submenú **Información de la cámara** encontrará otros símbolos / números de autorización específicos del país y del dispositivo.

PREPARATIVOS

- Cargue completamente la batería e insértela
- Elimine de la tarjeta de memoria todos los archivos de firmware que pueda haber
 - Se recomienda hacer una copia de seguridad de todas las imágenes de la tarjeta de memoria antes de formatearla en la cámara.
(Atención: ¡Pérdida de datos! Al formatear la tarjeta de memoria se pierden todos los datos existentes en ella.)
- Descargue el último firmware
- Guárdelo en tarjeta de memoria
 - El archivo del firmware debe guardarse en el nivel más alto de la tarjeta de memoria (no en una subcarpeta).
- Coloque la tarjeta de memoria en la cámara
- Encienda la cámara

ACTUALIZAR EL FIRMWARE DE LA CÁMARA

A TRAVÉS DE LA APLICACIÓN LEICA FOTOS

Leica FOTOS le informará cuando haya actualizaciones de firmware disponibles para su cámara Leica.

→ Siga las instrucciones en la aplicación Leica FOTOS

Notas

- Para disponer de la función de actualización del firmware de la cámara es necesario contar con la versión 4.8.0 o superior de Leica FOTOS.
- Si la batería no está suficientemente cargada, aparecerá un mensaje de advertencia. En este caso, cargue primero la batería y repita después el proceso anteriormente descrito.

A TRAVÉS DEL MENÚ DE LA CÁMARA

→ Realice los preparativos

→ En el menú principal, seleccione **Información de la cámara**

→ Seleccione **Versión de firmware de la cámara**

→ Seleccione **Iniciar Actualización**

- Aparecerá una consulta con información sobre la actualización.

→ Compruebe la información sobre la versión

→ Seleccione **Si**

→ Seleccione **Si/No**

- La actualización se inicia automáticamente.
- Durante el proceso, parpadea el LED de estado de la parte inferior.
- Una vez el proceso finalice correctamente, aparecerá la notificación correspondiente para forzar el reinicio.

→ Apague la cámara y vuelva a encenderla

ACTUALIZAR EL FIRMWARE DEL OBJETIVO

Se pueden instalar las actualizaciones de firmware en los objetivos Leica SL y en todos los objetivos de la alianza L-Mount, siempre que estén disponibles.

Normalmente, las actualizaciones de firmware para los objetivos Leica SL se incluyen en las versiones actuales del firmware de la cámara y no es necesario realizarlas de forma manual. Cuando se coloca un objetivo SL en la cámara durante la actualización de la cámara, este también se equipará automáticamente con la versión más actualizada del firmware. De no ser así, cuando se use por primera vez el objetivo en una cámara con el firmware actualizado, se le realizará una pregunta.

Para ello, puede seguir las mismas indicaciones que para la actualización del firmware de la cámara.

- Realice los preparativos
- En el menú principal, seleccione **Información de la cámara**
- Seleccione **Versión de firmware del objetivo**
- Seleccione **Iniciar Actualización**
 - Aparecerá una consulta con información sobre la actualización.
- Compruebe la información sobre la versión
- Seleccione **Si**
 - La actualización se inicia automáticamente.
 - Durante el proceso, parpadea el LED de estado de la parte inferior.
 - Una vez el proceso finalice correctamente, aparecerá la notificación correspondiente para forzar el reinicio.
- Apague la cámara y vuelva a encenderla

COLOR ERRÓNEO

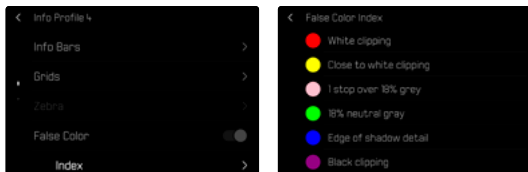
El Color erróneo es una herramienta de exposición diseñada para la grabación de vídeo. Muestra los valores de exposición de los píxeles individuales como una superposición de colores en la imagen del monitor. Cada color representa un rango específico de luminosidad. Esto permite evaluar la exposición con especial precisión, independientemente de la luz ambiente o de los ajustes del monitor. El Color erróneo es ideal para ajustar con precisión la exposición de los tonos de piel, ayudando a evitar de forma fiable tanto la sobreexposición como la subexposición.



- En el menú principal, seleccione **Asistentes de toma**
- Seleccione el perfil deseado
- Seleccione **Ajustes**
- Seleccione **Color erróneo**

COLOR DE LAS MARCAS

Dicho color es ajustable. Este ajuste se aplica a todos los perfiles de información.



- En el menú principal, seleccione **Asistentes de toma**
- Seleccione el perfil deseado
- Seleccione **Ajustes**
- Seleccione **Color erróneo**
- Seleccione **Índice**
 - Se muestra la asignación de colores a los rangos de luminosidad.

Nota

- Cuando la visualización Color erróneo está activa, se desactivan automáticamente otros asistentes (**Cebra**, **Focus peaking**, **Indicador de nivel**, **Histograma** y **Recuadro**).

DETECCIÓN AF (RECONOCIMIENTO AUTOMÁTICO DE MOTIVOS)

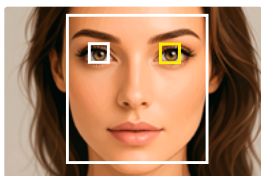
La cámara reconoce automáticamente diversos sujetos —como personas, animales y vehículos— y enfoca con precisión en ojos, rostros, cuerpos o partes específicas del vehículo. De esta forma, el motivo principal permanece enfocado de forma fiable aunque haya movimiento o quede tapado durante un breve periodo de tiempo. El reconocimiento automático de motivos garantiza un seguimiento de la nitidez preciso y continuado en cualquier situación de la toma.

- En el menú principal, seleccione **Detección AF**
- Seleccione el ajuste deseado
(**Off**, **Humano (Ojo/Cara/Cuerpo)**, **Humano (Ojo/Cara)**, **Animal (Cuerpo)**, **Animal (Ojo/Cuerpo)**, **Coche**, **Coche (partes)**)



En la detección de rostros, cuando se reconozca un ojo se enfocará esa zona. Si se reconocen varios ojos, se puede seleccionar cuáles deben enfocarse. Los ojos seleccionados aparecerán destacados.

- Presione el joystick en la dirección deseada



En la detección de **Coche** se prioriza el reconocimiento de sujetos más alejados o en rápido movimiento.

- En el menú principal, seleccione **Detección AF**
- Seleccione **Coche**



La detección de **Coche (partes)** es adecuada para detalles más cercanos del vehículo o del conductor (elementos de la carrocería, casco, etc.).

- En el menú principal, seleccione **Detección AF**
- Seleccione **Coche (partes)**



FORMATO DE VÍDEO

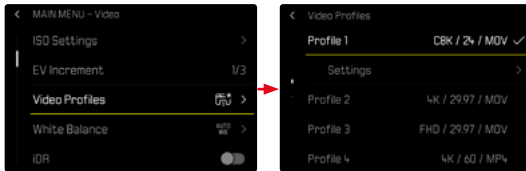
Los formatos de vídeo disponibles están predefinidos en perfiles de vídeo modificables. Sin embargo, dada la gran variedad de combinaciones posibles entre resolución, frecuencia de cuadro, códec y otros parámetros, la selección puede resultar compleja a primera vista. Para simplificar la configuración, se ha incluido una vista de filtros asistida. Esta guía le acompaña paso a paso a través de las diferentes opciones de configuración. Con cada selección, la lista muestra únicamente los formatos de vídeo compatibles con los parámetros ya elegidos. Las combinaciones que no estén disponibles se ocultarán automáticamente. De este modo, es posible configurar el perfil de vídeo de manera precisa y eficiente, evitando ajustes contradictorios y la necesidad de probar múltiples combinaciones.

AJUSTAR EL FORMATO DE VÍDEO

A través del Control Center

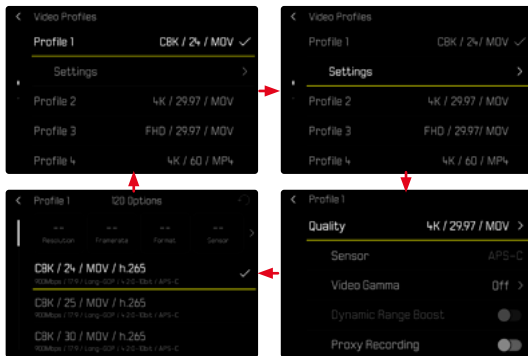


A través del menú



- En el menú principal, seleccione **Perfiles de vídeo**
- Seleccione el perfil deseado

Para editar el perfil




- En el menú principal, seleccione **Perfiles de video**
- Seleccione el perfil deseado
- Seleccione los ajustes de filtro deseados
 - El indicador de filtros de la parte superior de la pantalla detalla en tiempo real los ajustes que aún se pueden seleccionar.

PERFILES DE INFORMACIÓN

Es posible utilizar hasta cuatro perfiles independientes, además de un modo de pantalla completa. Puede elegir y ajustar por separado las funciones que desee para cada perfil. Puede cambiar de un perfil de información a otro durante el funcionamiento normal mediante un acceso rápido. En la configuración de fábrica es el botón **FN**. Esta posición le permite cambiar rápidamente entre las diferentes vistas.

En la configuración de fábrica están predefinidos los siguientes perfiles:

Perfil	Configuración de fábrica
1	Solo barras de información (Superior / Inferior)
2	Vista de pantalla completa (todas las indicaciones de ayuda Off)
3	Barras de información (Superior / Inferior + Derecha), Clipping/Cebra, Focus peaking, Histograma
4	Barras de información (Superior / Inferior + Derecha), Cuadrícula, Clipping/Cebra, Indicador de nivel
5	Vista limpia a pantalla completa



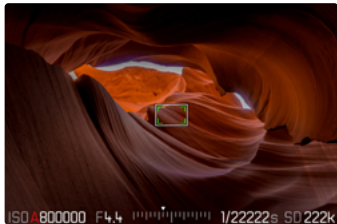
DETECCIÓN AF

CAMPO DE MEDICIÓN AF EN EL SEGUIMIENTO CON LA DETECCIÓN AF ACTIVADA

En el modo AF **Detección AF** con el reconocimiento de motivos activado (personas o animales) ahora se ajusta la presentación del contorno de seguimiento al estado de reconocimiento y de enfoque correspondiente.

Detalles de la función

Cuando la cámara reconoce un motivo apropiado (persona o animal), se activa y se muestra el seguimiento. Si se pulso el primer punto de resistencia del disparador sin que se haya reconocido un motivo en el campo de la pantalla, el seguimiento permanecerá inactivo.



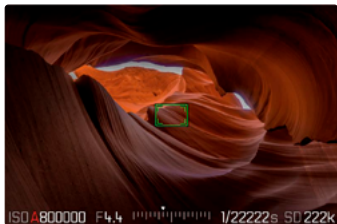
En este caso, se muestran unas marcas verdes (las esquinas del contorno) para indicar que la cámara ya ha enfocado de forma correcta. El borde se queda blanco.

El reconocimiento de color permite una retroalimentación visual rápida al respecto que indica si el seguimiento está activo o si está en curso una alternativa de enfoque.

CAMPO DE MEDICIÓN AF EN EL SEGUIMIENTO SIN LA DETECCIÓN AF

Si no está activado el reconocimiento de personas o animales, el campo de medición AF indica que el enfoque se ha realizado correctamente mediante un cambio de color.

Cuando el foco esté confirmado, el contorno y las esquinas del campo AF cambian de blanco a verde. La indicación en verde informa de que la cámara ha enfocado correctamente el motivo seleccionado.



LEICA LOOKS

PERSONALIZAR LOS LEICA LOOKS

Leica Looks se puede personalizar de diferentes formas.

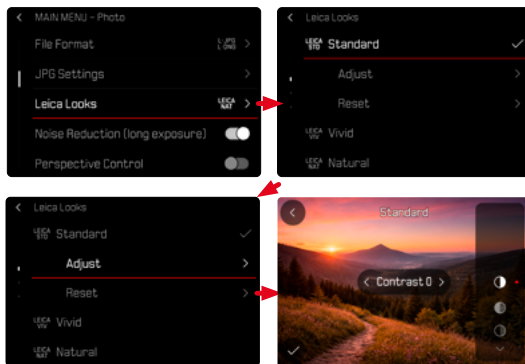
MARCO DE CONFIGURACIÓN DE LOS LOOKS

Personalizable	Solo la intensidad	No personalizable
Core Looks (Standard, Vivid, Natural, Monochrome, Monochrome High Contrast)	Essential Looks (Teal, Chrome, Eternal etc.)	Artist o Partner Looks (Greg Williams)

Nota

- Esta información puede cambiar si se añaden Leica Looks nuevos.

- En el menú principal, seleccione **Leica Looks**
- Seleccione el perfil deseado
- Seleccione **Personalizar**
- Seleccione **Contraste/Zonas claras/Zonas oscuras/Nitidez/Saturación**
- Seleccione el nivel deseado
(-2, -1, 0, +1, +2)
- Dado el caso, ajuste la **Intensidad** en porcentajes



AJUSTES HDMI

Los ajustes relacionados con la salida HDMI se han unificado en un menú independiente.

- **Audio HDMI**: Activa o desactiva la salida de audio a través de HDMI.
- **Resolución HDMI**: Define el comportamiento de la salida HDMI (p.ej., ajuste automático o resolución fija).

Nota

- La opción E de menú **Audio HDMI** que antes se encontraba como un ajuste independiente, ahora está integrada dentro del nuevo submenú Ajustes HDMI. De este modo, todas las opciones relacionadas con HDMI quedan agrupadas de forma centralizada y estructurada para facilitar su acceso.

RESOLUCIÓN HDMI

Para evitar el sobrecalentamiento de la cámara durante un uso prolongado, la resolución de la salida HDMI puede disminuir automáticamente en el modo Live View. En Live View, la señal HDMI se emite con una resolución reducida. Este ajuste se aplica automáticamente en cuanto la cámara se conecta por HDMI, siempre que no se esté realizando una grabación. Aparecerá el correspondiente indicador.

Al iniciar la grabación en la cámara, el sistema adopta la resolución preestablecida y la emite de forma correspondiente a través de la salida HDMI.

- En el menú principal, seleccione **Ajustes HDMI**
- Seleccione **Resolución HDMI**
- Seleccione el ajuste deseado
(**Auto**, **Completo**)
 - **Auto**: La visualización Live View se muestra con resolución reducida.
 - **Completo**: La visualización Live View se muestra con resolución completa. Aumento significativo de la temperatura del equipo

Nota

- La reducción de resolución afecta exclusivamente a la vista en directo (Live View) y tiene como objetivo disminuir la generación de calor, especialmente durante el uso prolongado de monitores o grabadores externos.

REPRODUCIR PANTALLA DEL MONITOR A TRAVÉS DE HDMI EN MONITOR EXTERNO

Esta función permite duplicar la imagen de la pantalla de la cámara en un monitor externo a través de la salida HDMI.

A través de la salida HDMI se puede visualizar tanto el menú de ajustes completo como la señal en directo con sus superposiciones de datos, de manera idéntica a la pantalla de la cámara. Esta salida está diseñada especialmente para el monitoreo en el set, en los casos en que la conexión HDMI no se utilice para la grabación externa.

- En el menú principal, seleccione **Ajustes de la cámara**
- Active o desactive **Reproducir con HDMI**.