



RANGEMASTER CRF R

Handleiding



VOORWOORD

Geachte klant,
wij wensen u veel plezier en succes met uw nieuwe Leica product. Om het prestatievermogen van het product volledig te kunnen benutten, moet u eerst deze handleiding doorlezen. Gebruik het product uitsluitend zoals beschreven in deze handleiding. Uitsluitend zo kan een veilige en eenvoudige bediening worden gegarandeerd.

Leica Camera AG

Dit toestel gebruikt een onzichtbare laserstraal. Lees voordat u het product in gebruik neemt eerst de hoofdstukken 'Veiligheidsvoorschriften' en 'Belangrijke aanwijzingen', om schade aan het product te vermijden en mogelijk letsel en risico te verhinderen.

LEVERINGSOMVANG

De standaard leveringsomvang bevat de volgende onderdelen:

Leica Rangemaster R
Lithium knoopbatterij 3V (type CR2)
Draagriem
Corduratas
Garantiebewijs
Testcertificaat

VERVANGENDE ONDERDELEN / ACCESSOIRES

Details over het actuele onderdelen-/accessoire-assortiment kunt u krijgen bij de afdeling Leica Customer Care of bij uw Leica vakman:
<https://leica-camera.com/dealer-locator>

*Bij verschillende uitvoeringen kan de werkelijke leveringsomvang afwijken.

JURIDISCHE OPMERKINGEN

JURIDISCHE OPMERKINGEN BIJ DEZE HANDLEIDING

AUTEURSRECHT

Alle rechten voorbehouden.

Alle teksten, afbeeldingen en grafieken vallen onder het auteursrecht en andere wetten, om het intellectueel eigendom te beschermen. U mag ze noch voor handelsdoeleinden noch voor verspreiding kopiëren, veranderen of gebruiken.

TECHNISCHE GEGEVENS

Na sluiting van de redactie kunnen er veranderingen zijn opgetreden bij producten en prestaties. Constructie- of vormveranderingen, afwijkingen in de kleurtint en veranderingen van de lever- of prestatieomvang aan de kant van de fabrikant blijven tijdens de levertijd voorbehouden, in zoverre deze veranderingen of afwijkingen onder inachtneming van de belangen van Leica Camera AG billijk zijn voor de klant. In dat opzicht behoudt Leica Camera AG zich het recht voor op veranderingen, maar ook het recht op vergissingen. De afbeeldingen kunnen ook accessoires, speciale uitvoeringen of andere grootten bevatten die niet tot de standaard lever- of prestatieomvang behoren. Afzonderlijke pagina's kunnen ook types en prestaties bevatten die in sommige landen niet worden aangeboden.

MERKEN EN LOGO'S

De in het document gebruikte merken en logo's zijn beschermde handelsmerken. Zonder voorafgaande toestemming van Leica Camera AG is het niet toegestaan deze merken en logo's te gebruiken.

LICENTIERECHTEN

Leica Camera AG biedt u graag innovatieve en informatieve documentatie. Vanwege deze creatieve vormgeving vragen we u echter om begrip voor het feit dat Leica Camera AG haar intellectueel eigendom, inclusief octrooien, handelsmerken en auteursrechten moet beschermen, en dat deze documentatie geen enkele licentierechten aan het intellectueel eigendom van Leica Camera AG verleent.

OPMERKINGEN OVER REGELGEVING

De productiedatum van uw product vindt u op de stickers op de verpakking. De schrijfwijze is jaar/maand/dag.

CE-MARKERING

De CE-markering van onze producten geeft aan dat de basiseisen van de geldende EU-richtlijnen worden nageleefd.

Nederlands

Verklaring van Conformiteit (DoC)

Bij dezen verklaart "Leica Camera AG" dat dit product in overeenstemming is met de essentiële vereisten en andere relevante uiteenzettingen van Richtlijn 2014/53/EU.

Klanten kunnen een kopie downloaden van het originele DoC bij onze radioapparatuur producten vanaf onze DoC server:

www.cert.leica-camera.com

Neem in geval van verdere vragen contact op met: Leica Camera AG, Am Leitz-Park 5, 35578 Wetzelar, Duitsland

Productafhankelijk (zie 'Technische gegevens')

Type	Frequentieband (centrale frequentie)	Maximaal vermogen (dBm E.I.R.P.)
Bluetooth® Wireless Technology	2402-2480 MHz	20



TECHNISCHE GEGEVENS (LASER)

Laserklasse	IEC/EN Class 1
Golflengte (nm)	905
Pulsduur (ns)	57
Afgegeven vermogen (mW)	1,5
Stralendivergentie (mrad)	Verticaal: 0,8; horizontaal: 1,8

**CLASS 1
LASER PRODUCT**

Dit product voldoet aan de vermogensstandaards voor laserproducten conform 21 CFR 1040.10 en 1040.11, met uitzondering van de door variant nummer IEC 60825-1 ed. 3 met effect vanaf 8 mei 2019 goedgekeurde eigenschappen.

MILIEUVRIENDELIJK AFVOEREN VAN ELEKTRISCHE EN ELEKTRONISCHE APPARATUUR

(geldt voor de EU en overige Europese landen met gescheiden inzameling.)

Dit toestel bevat elektrische en/of elektronische onderdelen en mag daarom niet met het normale huisvuil worden meegegeven. In plaats daarvan moet het voor recycling op door de gemeenten beschikbaar gestelde inzamelpunten worden afgegeven.

Dit is voor u gratis. Als het toestel zelf verwisselbare batterijen bevat, moeten deze vooraf worden verwijderd en eventueel volgens de voorschriften milieuvriendelijk worden afgevoerd.

Meer informatie over dit onderwerp ontvangt u bij uw gemeentelijke instantie, uw afvalverwerkingsbedrijf of de zaak waar u het toestel hebt gekocht.

WAARSCHUWING

Het niet-naleven van de volgende punten kan leiden tot zwaar letsel of de dood.

LASER

- Worden andere dan de hier gespecificeerde regelingen gebruikt, aanpassingen verricht of procedures toegepast, kan er gevaarlijke straling vrijkomen.
- Als u de weergave in het oculair ziet, is het product actief, zendt het onzichtbare laserstralen uit, en mag de laseruitgangsopening niet op iemand zijn gericht.
- Druk niet op een van beide knoppen terwijl u op een menselijk oog richt, of terwijl u de optiek vanaf de objectiefzijde bekijkt.
- Richt de laser niet op een oog.
- Richt de laser niet op mensen.

ALGEMEEN

- Vermijd, met de Leica Rangemaster direct in heldere lichtbronnen te kijken, om oogletsel uit te sluiten.

VOORZICHTIG

Het niet-naleven van de volgende punten kan leiden tot letsel of materiële schade.

LASER

- Als de afstandsmeter momenteel niet nodig is, kom dan niet in de buurt een van de twee knoppen, om een abusievelijk afgeven van de laserstraal te vermijden.
- U mag de Rangemaster laserafstandsmeter niet uit elkaar halen, opnieuw in elkaar zetten of repareren. De uitgaande laserstraal kan uw gezondheid in gevaar brengen. Een eenmaal uit elkaar gehaald, opnieuw in elkaar gezet of gerepareerd product valt niet meer onder de fabrieksgarantie.
- Is de behuizingafdekking van het toestel beschadigd of produceert het apparaat na een val of om een andere reden een vreemd geluid, moet u onmiddellijk de batterij eruit nemen en het apparaat niet meer gebruiken.

ALGEMEEN

- Bewaar het toestel op een zodanige locatie dat kinderen er niet bij kunnen.
- Nooit onder het lopen door het oculair kijken! U zou kunnen vallen.
- Gebruik het apparaat niet samen met andere extra optische elementen, zoals objectieven of veldkijkers. Gebruik van de Rangemaster laserafstandsmeter samen met een optisch apparaat verhoogt het gevaar van oogletsel.
- Demonteer het toestel niet en verander het niet, om de interne elektronica bloot te leggen: dit kan leiden tot schade of stroomslag.

BATTERIJ

- U mag uitsluitend het in deze handleiding vermelde en beschreven batterijtype gebruiken. Als deze batterijen niet volgens de voorschriften worden gebruikt of als batterijen worden gebruikt die niet hiervoor zijn bestemd, kan onder bepaalde omstandigheden een explosie ontstaan!
- Batterijen mogen niet voor langere tijd aan zonlicht, hitte, vocht of water worden blootgesteld. Bovendien mogen ze nooit in een magnetron of in een omgeving onder hoge druk worden geplaatst wegens gevaar van brand of explosie!
- Batterijen nooit in het vuur werpen, verwarmen, opladen, uit elkaar halen of openbreken.
- Batterijen buiten bereik van kinderen bewaren. Laat batterijen nooit rondslingeren, aangezien kinderen en huisdieren ze zouden kunnen inslikken.

DRAAGRIEM

- Deze draagriem is gemaakt van bijzonder sterk materiaal. Zorg dat kinderen niet bij de draagriem kunnen. De draagriem is geen speelgoed, en voor kinderen mogelijk gevaarlijk vanwege knel- en wurggevaar.
- Gebruik een draagriem uitsluitend in diens functie als draagriem van een camera / verrekijker. Een ander gebruik brengt letselgevaar met zich mee en kan eventueel leiden tot beschadigingen aan de draagriem, en is daarom niet toegestaan.
- Draagriemen mogen niet worden gebruikt aan camera's / verrekijkers bij sportactiviteiten als een bijzonder hoog risico bestaat, met de draagriem te blijven hangen (bijvoorbeeld bij bergbeklimmen en vergelijkbare outdoor-sporten).

BELANGRIJKE AANWIJZINGEN

ALGEMEEN

- Probeer nooit het apparaat uit elkaar te halen. Reparaties mogen alleen door erkende werkplaatsen worden uitgevoerd.
- Neem de batterij uit de behuizing, als u het product langere tijd niet gebruikt.
- Koude vermindert de batterijcapaciteit. Bij lage temperaturen adviseren wij daarom het toestel dicht op het lichaam te dragen en met een nieuwe batterij te gebruiken.
- Batterijen moeten koel en droog worden bewaard.
- Lege batterijen niet met het gewone afval meegeven, want ze bevatten giftige, milieubelastende stoffen. Om ze via een gereguleerde recycling af te voeren, moeten ze bij de winkel of op een inzamellocatie worden ingeleverd.
- Raak de glasoppervlakken niet met de vingers aan, met name niet als u uw handen eerder met handcrème, beschermingsmiddelen tegen insecten en dergelijke hebt behandeld. Deze middelen kunnen chemicaliën bevatten die de afwerklaag van het glas beschadigen of vernielen.
- Noteer het serienummer van het toestel, omdat dat in geval van verlies uitermate belangrijk is.

OCULAIR

- Een oculair werkt als een brandglas, als de zonnestralen er recht invallen. Het toestel moet daarom altijd tegen sterke zonnestraling worden beschermd. In de schaduw plaatsen, of nog beter in de tas opslaan, helpt om schade aan het inwendige van het apparaat te vermijden.

MEETWAARDEN

- Juist bij grote afstanden neemt het effect van alle ballistische relevante factoren duidelijk toe en kunnen er afwijkingen optreden. De weergegeven ballistische waarden moeten daarom nadrukkelijk als hulpmiddel worden opgevat.
- Onafhankelijk van het gebruik van deze informatie is het inschatten van de betreffende jachtsituatie uw eigen verantwoordelijkheid!
- Voor de juistheid van door toestellen van derden verstrekte waarden aanvaardt Leica Camera AG geen enkele verantwoordelijkheid.
- Sterke elektromagnetische velden, bijvoorbeeld van radarinstallaties, kunnen storingen en / of verkeerde waarden veroorzaken.
- Ook het aardmagnetische veld kan afwijkingen van de waarden veroorzaken.

Betekenis van de verschillende informatiecategorieën in deze handleiding

Aanwijzing

- Extra informatie

Voorzichtig

- Niet-naleving kan leiden tot schade aan het apparaat en de accessoires
- Niet-naleving kan persoonlijk letsel tot gevolg hebben

Waarschuwing

- Niet-naleving kan leiden tot zwaar letsel of de dood

GARANTIE

Geachte Leica klant, gefeliciteerd met de aanschaf van dit nieuwe Leica product. U hebt een wereldberoemd merkproduct gekocht.

Naast uw wettelijke garantieclaims tegenover de verkoper, verlenen wij, Leica Camera AG ('LEICA'), u vrijwillige garantieprestaties voor uw Leica product in overeenstemming met de onderstaande bepalingen ('Leica-garantie'). De Leica garantie heeft geen invloed op uw wettelijke rechten als consument onder de toepasselijke wetgeving, noch op uw rechten als consument tegenover de verkoper met wie u het koopcontract hebt gesloten.

DE LEICA GARANTIE

U hebt een Leica product verworven dat volgens bijzondere kwaliteitsrichtlijnen werd geproduceerd en in de afzonderlijke productiefasen werd gecontroleerd door ervaren specialisten. Voor dit Leica product verlenen wij de volgende Leica garantie (geldig vanaf 1 april 2023), inclusief de accessoires in de bijbehorende originele verpakking. Houd er rekening mee dat we bij commercieel gebruik geen garantie bieden.

Voor sommige Leica producten bieden we een verlenging van de garantieperiode als u zich registreert in ons Leica account. Bezoek onze website www.leica-camera.com voor details.

OMVANG VAN DE LEICA GARANTIE

Binnen de garantietijd worden klachten die zijn gebaseerd op fabricage- en materiaalfouten, kosteloos en naar LEICA's keuze verholpen door middel van reparatie, vervanging van defecte onderdelen of vervanging door een gelijkwaardig feilloos Leica product. Geruilde onderdelen of producten worden eigendom van LEICA.

Verdergaande aanspraken, van welke aard dan ook en om welke juridische reden dan ook in samenhang met deze Leica garantie, zijn uitgesloten.

VAN DE LEICA GARANTIE UITGESLOTEN

Uitgesloten van de Leica garantie zijn slijtdelen, zoals oogschelpen, de lederen bekleding, draagriemen, versteviging, batterijen en mechanisch belaste onderdelen, tenzij het defect is veroorzaakt door fabricage- of materiaalfouten. Dit geldt ook voor oppervlaktebeschadigingen.

AANSPRAKEN OP DE LEICA GARANTIE VERWERPEN

Garantieclaims worden afgewezen als het defect in kwestie te wijten is aan onjuiste behandeling. Claims kunnen ook worden afgewezen als er bijvoorbeeld accessoires van derden worden gebruikt, het Leica-product niet goed is geopend of niet vakkundig is gerepareerd. Garantieclaims worden ook afgewezen als het serienummer onherkenbaar is.

DE LEICA GARANTIE GELDEND MAKEN

Voor het geldend maken van uw garantieclaim moet u ons een kopie overleggen van de door de bevoegde LEICA dealer ('erkende Leica-dealer') aan u verstrekte aankoopbon van uw Leica product. Het aankoopbewijs moet de aankoopdatum, het Leica product met artikelnummer en serienummer en informatie over de bevoegde Leica dealer bevatten. Wij behouden ons het recht voor u te vragen de originele bon te overleggen. U kunt ook een kopie van het garantiebewijs meesturen. Houd er rekening mee dat dit volledig moet worden ingevuld en dat de verkoop moet zijn gedaan door een bevoegde Leica dealer.

Stuur uw Leica product samen met een kopie van de aankoopbon of het garantiebewijs en een omschrijving van de klacht op naar:

Leica Camera AG, Customer Care, Am Leitz-Park 5, 35578 Wetzlar, Duitsland
E-mail: customer.care@leica-camera.com, telefoon: +49 6441 2080-189

Leica product Sportoptica	Garantieperiode optiek / mechaniek	Garantieperiode elektronica
Monoculaire afstandsmeter	3 jaar	3 jaar

AFHAALSERVICE VOOR REPARATIE-INZENDINGEN

(geldt uitsluitend voor de Europese Unie)

Mocht u binnen de garantietijd een fout aan uw apparaat vaststellen, organiseren we op uw verzoek de toezending aan onze afdeling Customer Care. Voor afspraken kunt u ons servicenummer +49 6441 2080-189 bellen. Onze afhaalservice zal uw Leica product op de afgesproken tijd bij uw afhalen en bij onze Customer Care afleveren, waar het wordt getest.

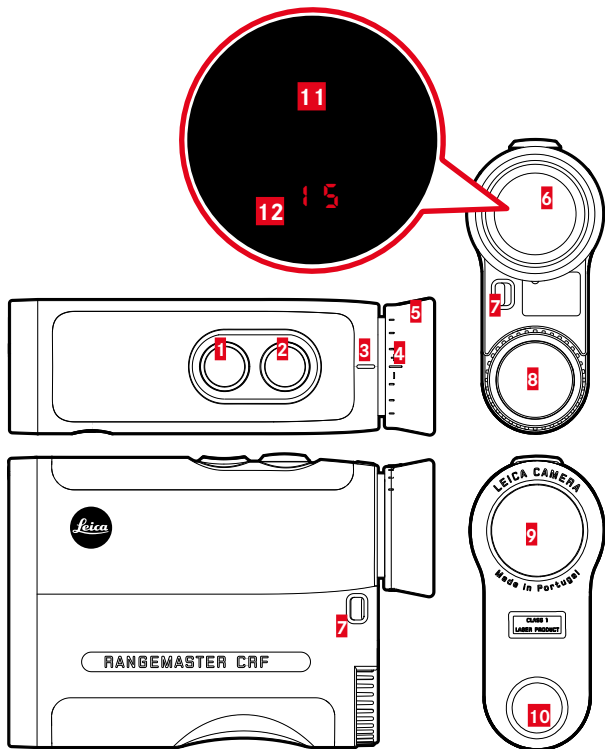
Contactpersoon: <https://leica-camera.com/contact>

INHOUDSOPGAVE

VOORWOORD	2	MEETMODUS RANGEMASTER CRF R	14
LEVERINGSOMVANG	2	EENVOUDIGE AFSTANDSMETING	14
VERVANGENDE ONDERDELEN / ACCESSOIRES	2	SCANMODUS (OBJECT VOLGEN)	15
JURIDISCHE OPMERKINGEN	3	MEETBEREIK / NAUWKEURIGHEID	15
VEILIGHEIDSVOORSCHRIFTEN	5	EQUIVALENTE HORIZONTALE AFSTAND (E _{Hr})	16
WAARSCHUWING	5	VERZORGING / REINIGING	16
VOORZICHTIG	5	TECHNISCHE GEGEVENS	17
BELANGRIJKE AANWIJZINGEN	6	LEICA CUSTOMER CARE	18
GARANTIE	8		
INHOUDSOPGAVE	9		
NAAM VAN DE ONDERDELEN	10		
VOORBEREIDINGEN	11		
AANBRENGEN VAN DE DRAAGRIEM	11		
BATTERIJ PLAATSEN / VERVANGEN	11		
OOGSCHELPELLEN INSTELLEN	12		
DIOPTRIE INSTELLEN	12		
INSTELLINGEN EN BEDIENING	13		
AFSTANDSMETER INSCHAKELEN	13		
MENUBEDIENING	13		



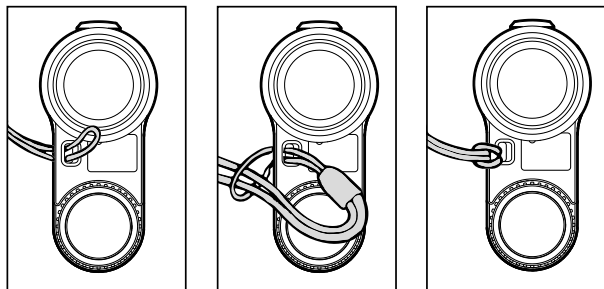
NAAM VAN DE ONDERDELEN



- 1** **Menukeuzetoets**
EU, US (meter-/yard-weergave), EH (equivalente horizontale afstand)
- 2** **Hoofdknop**
Het apparaat in- en uitschakelen
- 3** **Index voor dioptrie-instelling**
- 4** **Dioptrieschaal**
- 5** **Oogschelp**
- 6** **Oculair**
- 7** **Draaggoeg**
- 8** **Batterijvak**
Lithium knoopbatterij 3V (type CR2)
- 9** **Objectief**
- 10** **Laser-zendoptica**
- 11** **Richtpunt**
- 12** **Weergave** (waarde)

VOORBEREIDINGEN

AANBRENGEN VAN DE DRAAGRIEM



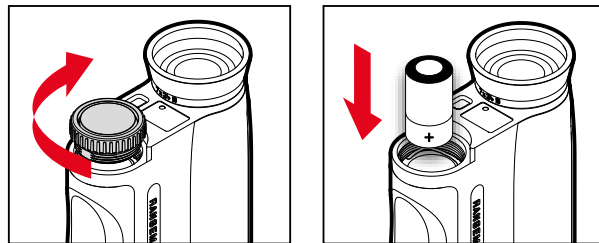
- ▶ Steek de kleine lus van de draagriem door het draaigoog
- ▶ Haal de draagriem door de kleine lus
- ▶ Vasttrekken
 - De resulterende lus moet strak om het draaigoog passen.

Voorzichtig

- Na het bevestigen controleert u de draagriem door er stevig aan te trekken. Dan moet de lengte van de draagriem constant blijven.

BATTERIJ PLAATSEN / VERVANGEN

Voor de stroomvoorziening gebruikt u een 3 Volt Lithium knoopcel (type CR2).



- ▶ Deksel van het batterijvak tegen de klok in draaien
- ▶ Deksel verwijderen
- ▶ Batterij met het pluscontact vooraan plaatsen
- ▶ Deksel plaatsen
- ▶ Deksel met de klok mee draaien

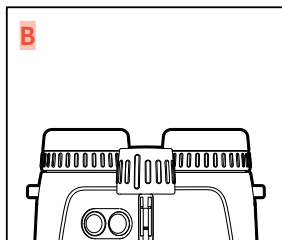
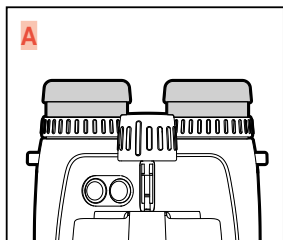
LAADTOESTAND VAN DE BATTERIJ

Een verbruikte batterij wordt aangegeven door een knipperende weergave van meetwaarde en richtpunt. Nadat dit knipperen voor de eerste keer is opgetreden, zijn nog ongeveer 50 metingen met toenemend verminderde reikwijdte mogelijk.



OOGSCHELLEN INSTELLEN

De positie van de oogschelpen is afhankelijk van het feit of u een bril draagt. Als u contactlenzen draagt, kunt u instellen zoals bij observatie zonder bril.



OBSERVATIE ZONDER BRIL

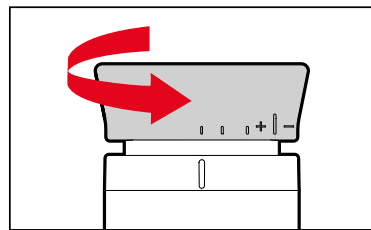
- ▶ Klap de oogschelp omhoog (afbeelding **A**)

OBSERVATIE MET BRIL

- ▶ Draai de oogschelp binnenstebuiten (afbeelding **B**)

DIOPTRIE INSTELLEN

Opdat bril dragers dit product ook zonder visueel hulpmiddel kunnen gebruiken, is een dioptriecompensatie voor zichtafwijkingen tot $\pm 3,5$ dioptrie mogelijk.



Met de dioptrie-compensatie kunt u de scherpte van het richtpunt en de weergaven op de voor u optimale waarde instellen.

- ▶ Apparaat inschakelen
 - Het richtpunt verschijnt.
- ▶ Een ver verwijderd object peilen
- ▶ Draai de oogschelp tot het doel optimaal scherp wordt
 - De ingestelde waarde lees je af op de dioptrieschaal.

Voorzichtig

Nooit met Leica optica in de zon of een andere felle lichtbron kijken! Dat kan leiden tot oogletsel!

INSTELLINGEN EN BEDIENING

AFSTANDSMETER INSCHAKELEN

- ▶ Hoofdknop indrukken
 - Het toestel schakelt in en de doelmarkering verschijnt.

MENUBEDIENING

HOOFDMENU OPROEPEN

- ▶ Menukeuzetoets **1** lang indrukken (≥ 3 s)
 - **EU.US** verschijnt.

IN HET HOOFDMENU NAVIGEREN

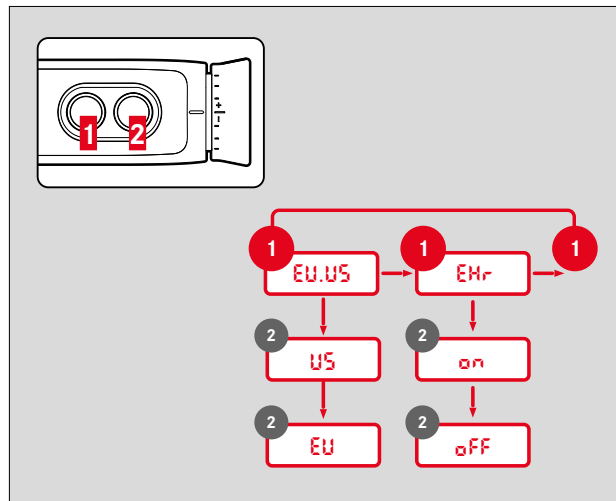
- ▶ De menukeuzetoets meerdere malen kort (<2 s) indrukken, tot het gewenste menupunt verschijnt

Menupunt	Opties	Beschrijving
EU.US	US	Yard-weergave
	EU	Meter-weergave
EHR	ON	EHR geactiveerd
	OFF	EHR gedeactiveerd

INSTELLING KIEZEN

- ▶ De hoofdknop meerdere malen kort (<2 s) indrukken, tot het gewenste menupunt verschijnt
 - De geselecteerde instelling brandt ter bevestiging eerst permanent, vervolgens gaat de weergave naar het volgende menupunt en dooft (als er tenminste geen andere instellingen werden gerealiseerd).

MENU-OVERZICHT



Wijziging in constructie en uitvoering voorbehouden.



INSTELLING VAN DE GEWENSTE MAATEENHEID

Het apparaat kan worden ingesteld op het in de VS gebruikelijke imperiale maateenhedenstelsel (**US**) of op het metrische stelsel (**EU**).

- ▶ Menukeuzetoets lang indrukken
 - **EU.US** verschijnt.
- ▶ De hoofdknop meerdere malen kort indrukken, tot de gewenste instelling verschijnt

EU	Weergave in meter
US	Weergave in yards

Aanwijzing

- U kunt de betreffende instelling altijd aan de weergave herkennen: als er metrische waarden zijn geselecteerd, verschijnt er rechts- onder een stip naast het richtpunt.

MEETMODUS RANGEMASTER CRF R

EENVOUDIGE AFSTANDSMETING



- ▶ Hoofdknop kort indrukken
- ▶ Object met richtpunt peilen
- ▶ Hoofdknop nogmaals indrukken
 - Het richtpunt dooft kortstondig en de meetwaarde wordt weergegeven.
 - Zolang het richtpunt nog brandt, kan door het nogmaals indrukken van de hoofdknop altijd een nieuwe meting worden gestart.

-- -- verschijnt in de volgende gevallen:

- De afstand tot het object bedraagt minder dan 10 meter
- De reikwijdte wordt overschreden
- Het object reflecteert onvoldoende

SCANMODUS (OBJECT VOLGEN)



- ▶ Hoofdknop kort indrukken
- ▶ Object bij brandend richtpunt peilen
- ▶ Hoofdknop circa 2,5 seconde ingedrukt houden
 - Het toestel schakelt over naar de scanmodus en verricht dan permanente metingen. Dit herkent u aan de wisselende weergave. Na circa 0,5 seconde wordt een nieuwe meetwaarde aangegeven.

MEETBEREIK / NAUWKEURIGHEID

Het maximale bereik wordt onder de volgende voorwaarden bereikt.

- bij goed reflecterende onderwerpen
- bij een visueel zicht van circa 10 km

Grote reikwijdtes kunnen betrouwbaarder worden gemeten respectievelijk worden bereikt, als de afstandsmeter zeer rustig wordt gehouden en / of ergens op wordt geplaatst.

De maximale bereiken zijn:

- op sterk reflecterende doelen = circa 1800 m
- op bomen = circa 1400 m
- op wild = circa 900 m

De volgende factoren hebben invloed op de meetreikwijdte:

Reikwijdte	hoger	lager
Kleur	wit	zwart
Hoek tot het objectief	loodrecht	scherp
Objectgrootte	groot	klein
Zonlicht	weinig licht (bewolkt)	veel licht (middagzon)
Atmosferische omstandigheden	helder	nevelig
Objectstructuur	homogeen (huismuur)	niet homogeen (struik, boom)

Bij zonneschijn en goed zicht gelden volgende reikwijdtes respectievelijk nauwkeurigheid:

Reikwijdte (in meter)	Meetprecisie (1 σ) Gangbare modus	Meetprecisie (1 σ) Scanmodus
10–200	$\pm 0,5$ m	$\pm 1,5$ m
200–1000	± 1 m	± 2 m
Meer dan 1000	0,5%	0,5%

EQUIVALENTE HORIZONTALE AFSTAND (E_{Hr})

Schoten op hoger of lager gelegen doelen zijn onderworpen aan ballistische voorwaarden. Daarom vereisen ze kennis van de, voor de jacht belangrijke, equivalente horizontale afstand (Equivalent Horizontal Range, E_{Hr}). Kennis van de equivalente horizontale afstand is bijvoorbeeld belangrijk bij gebruik van het ballistisch vizier. E_{Hr}-waarden worden aangegeven door de extra vermelding E_{Hr}.

- ▶ Menukeuzetoets lang indrukken
- ▶ Menukeuzetoets 1x kort indrukken
 - E_{Hr} verschijnt.
- ▶ De hoofdknop meerdere malen kort indrukken, tot de gewenste instelling verschijnt
(**oH**, **oFF**)
- ▶ Menukeuzetoets kort indrukken

Aanwijzing

- E_{Hr}-waarden worden veiligheidshalve uitsluitend weergegeven tussen 10 en 1100 m. Bovendien wordt alleen de werkelijk gemeten, lineaire afstand aangegeven.

VERZORGING / REINIGING

- Bijzonder onderhoud van de Leica afstandsmeter is niet vereist.
- Grove vuildeeltjes, zoals zand, moeten met een haarpenseel worden verwijderd of worden weggeblazen.
- Bij het afvegen van lensoppervlakken mag u geen druk uitoefenen, ook niet bij sterk verontreinigde lensoppervlakken. De afwerklaag is weliswaar zeer krasvast, maar kan door zand of zoutkristallen toch worden beschadigd.
- Zout water moet altijd worden afgespoeld! Opgedroogde zoutkristallen kunnen anders de oppervlakken beschadigen.
- Vingerafdrukken en dergelijke op de lenzen kunt u eerst met een vochtige doek en daarna met een zachte, schone leren doek of stofvrij textiel afvegen.
- Bewaar de afstandsmeter op een goed geventileerde, droge en koele plaats, met name om schimmelvorming in een vochtig klimaat te vermijden.
- Gebruik nooit alcohol of andere chemische oplosmiddelen voor de reiniging van de lenzen of de behuizing.

TECHNISCHE GEGEVENS

Naam	Leica Rangemaster CRF R
Apparaatype	Afstandsmeter
Typenummer	4032
Bestelnr.	40504
Leveringsomvang	Afstandsmeter, draagriem, paraattas, poetsdoek- je optica, beknopte handleiding, testcertificaat, Lithium knoopbatterij 3V (type CR2)
Vergroting	7x
Diameter objectief	24 mm
Uittrede-pupil	3,4 mm
Schemeringwaarde	13
Geometrische lichtsterkte	11,8
Zichtveld (op 1.000 m)	115,6 m
Objectieve zichthoek	6,6°
Uittredepupillen lengteafstand	15 mm
Type prisma	Dakkant
Coating	Op lenzen: High Durable Coating (HDC™) Op prisma's: fasecorrectiecoating P40
Dioptriecompensatie	±3,5 dpt
Brildragercompensatie	Ja, door omkeerbare rubberen oogschelpen
Maximale reikwijdte	1800 m
Minimale afstand	Circa 10 m
Meetnauwkeurigheid	10-200m: ±0,5m, 200-400m: ±1 m, 400-800m: ±2m, > 800m: 0,5%
Weergave / maateenheid	Vier zevenssegment-LED's plus andere symbolen, weergave naar wens in yards / inches of meter / centimeter
Maximale meetduur	Circa 0,3s
Meetmethoden	Afzonderlijke meting, scanmodus
Laser	Onzichtbaar, oogveilig volgens EN en FDA klasse 1
Materiaal	Zeer slagvaste kunststof (ABS)
Interfaces	-
Waterdichtheid	Voor 30 min: drukwaterdicht tot 1 m waterdiepte
Bedrijfstemperatuur	-20 °C tot 55 °C
Opslagtemperatuur	-40 °C tot 85 °C
Batterij	Lithium knoopbatterij 3V (type CR2)

Naam	Leica Rangemaster CRF R
Afmetingen (BxHxD)	Circa 78x35x113 mm
Gewicht (met batterij)	Circa 180 g

Wijzigingen in constructie, uitvoering en aanbod voorbehouden.



LEICA CUSTOMER CARE

Voor het onderhoud van uw Leica-uitrusting en voor advies over alle Leica producten en hun bestelling staat de Customer Care van Leica Camera AG voor u klaar. Bij reparaties of bij schade kunt u eveneens contact opnemen met Customer Care of direct met de reparatieservice van een Leica-vertegenwoordiging in uw land.

Leica Camera AG

Leica Customer Care
Am Leitz-Park 5
35578 Wetzlar
Duitsland

Telefoon: +49 6441 2080-189

Fax: +49 6441 2080-339

E-mail: customer.care@leica-camera.com

www.leica-camera.com